**СЛОБОДСКАЯ ГОРОДСКАЯ ДУМА****Р Е Ш Е Н И Е**

г. Слободской Кировской области

№ _____

**Об утверждении Правил благоустройства
муниципального образования «город Слободской»**

В соответствии с Федеральным законом от 06.10.2003 № 131-ФЗ «Об общих принципах организации местного самоуправления в Российской Федерации», Уставом муниципального образования «город Слободской», утверждённым решением Слободской городской Думы от 28.06.2005 № 57/597, Порядком организации и проведения общественных обсуждений, публичных слушаний на территории муниципального образования «город Слободской» по вопросам градостроительной деятельности, утверждённым решением Слободской городской Думы от 19.09.2018 № 39/267, руководствуясь методическими рекомендациями для подготовки правил благоустройства территорий поселений, городских округов, внутригородских районов, утверждёнными приказом Министерства строительства и жилищно-коммунального хозяйства Российской Федерации от 13.04.2017 № 711/пр,

СЛОБОДСКАЯ ГОРОДСКАЯ ДУМА Р Е Ш И Л А:

1. Утвердить Правила благоустройства муниципального образования «город Слободской». Прилагаются.
2. Считать утратившим силу решение Слободской городской Думы от 22.05.2019 № 49/344 «Об утверждении Правил благоустройства муниципального образования «город Слободской».

3. Опубликовать настоящее решение в Информационном бюллетене органов местного самоуправления муниципального образования «город Слободской» и разместить на официальном сайте администрации города Слободского.

4. Настоящее решение вступает в силу с момента опубликования.

Глава города Слободского

И.В. Желвакова

Председатель
Слободской городской Думы

З.А. Баранова

УТВЕРЖДЕНЫ
решением Слободской
городской Думы
от _____ № _____

**ПРАВИЛА
БЛАГОУСТРОЙСТВА МУНИЦИПАЛЬНОГО ОБРАЗОВАНИЯ
«ГОРОД СЛОБОДСКОЙ»**

ОГЛАВЛЕНИЕ

1. Общие положения	3
2. Основные понятия	3
3. Санитарная очистка, уборка и содержание территории муниципального образования	11
4. Содержание жилых и нежилых зданий, сооружений	35
5. Размещение и содержание малых архитектурных форм, прочих объектов благоустройства, нестационарных торговых объектов и средств наружной информации	43
6. Наружное освещение	58
7. Содержание и охрана зелёных насаждений	59
8. Проведение земляных работ на земельных участках, находящихся в муниципальной собственности либо государственная собственность на которые не разграничена	61
9. Приложение	76

1. Общие положения

1.1. Правила благоустройства муниципального образования «город Слободской» (далее - Правила) разработаны в соответствии с Федеральным законом от 06.10.2003 № 131-ФЗ «Об общих принципах организации местного самоуправления в Российской Федерации», федеральными, региональными законами, другими нормативными правовыми актами РФ и Кировской области, муниципальными правовыми актами, содержащими требования к соблюдению земельных, градостроительных, природоохранных, санитарных, противопожарных норм и правил.

1.2. Правила устанавливают единые и обязательные требования для исполнения физическими, юридическими и должностными лицами, иными хозяйствующими субъектами в сфере благоустройства, содержания и санитарного состояния территорий в границах муниципального образования «город Слободской».

1.3. Правовые акты, регулирующие вопросы благоустройства города, не должны противоречить требованиям настоящих Правил.

1.4. Мероприятия по выполнению настоящих Правил по организации содержания элементов благоустройства за счёт средств бюджета города по муниципальным контрактам и гражданско-правовым договорам осуществляются в пределах средств, предусмотренных в бюджете города, в зависимости от обеспеченности бюджетными ассигнованиями.

1.5. Перечни объектов благоустройства, отдельные направления, условия и требования к выполнению мероприятий по благоустройству города могут детализироваться муниципальными правовыми актами.

1.6. Контроль за выполнением настоящих Правил осуществляет администрация города (её структурные подразделения в пределах своей компетенции) либо уполномоченное ею лицо.

2. Основные понятия

Для целей настоящих Правил применяются следующие понятия:

2.1. Объектами благоустройства территории города являются территории, на которых осуществляется деятельность по благоустройству: улично-дорожная сеть и элементы её благоустройства (мосты, путепроводы, транспортные проезды, остановки общественного транспорта и т.д.), пешеходная инфраструктура (пешеходные коммуникации - тротуары, мостики, пешеходные переходы и т.д.), площади, площадки, дворы, кварталы, общественные пространства, объекты инженерной защиты территории (подпорные стенки, береговые и дамбовые крепления, дренажи), уличное освещение (электросетевые объекты - светильники уличного освещения, линии электропередач, подстанции, трансформаторные разъединители, рубильники, панели и т.д.), объекты санитарной уборки, пляжи, кладбища, зелёные насаждения и другие объекты, отнесённые действующим законодательством к объектам внешнего благоустройства.

2.2. Субъекты благоустройства - юридические и физические лица, индивидуальные предприниматели и иные хозяйствующие субъекты, участвующие в отношениях по формированию и содержанию объектов благоустройства города.

2.3. К элементам благоустройства территории относятся декоративные, технические, планировочные, конструктивные устройства, сооружения и сети ливневой канализации (трубы, колодцы и т.д.), светофорные объекты, дорожные знаки, растительные компоненты, памятники природы и археологии, различные виды оборудования и оформления, малые архитектурные формы, объекты монументального искусства (памятники архитектуры, истории, культуры; скульптуры; мемориальные доски), объекты мест массового отдыха и объекты, предназначенные для создания условий для массового отдыха (фонтан, детские площадки, общественный туалет, пляжные грибки и раздевалки), пешеходные коммуникации и проезды, технические (охранно-эксплуатационные) зоны инженерных коммуникаций, некапитальные нестационарные сооружения, наружная реклама и информация, используемые как составные части благоустройства.

2.4. Малые архитектурные формы - элементы монументально-декоративного оформления, объекты городского дизайна (урны, скамьи, декоративные ограждения, светильники, декоративные стенки, фонтаны, беседки, вазы для цветов, монументально-декоративные композиции, декоративные скульптуры, оборудование детских, спортивных площадок, площадок для отдыха и прочее коммунально-бытовое и техническое оборудование на территории города).

2.5. Временные сооружения - объекты с кратковременным сроком эксплуатации, не являющиеся объектами недвижимости.

2.6. Зелёные насаждения - совокупность древесных, кустарниковых и травянистых растений, расположенных на определённой территории.

2.7. Озеленение территорий - проведение мероприятий по покрытию участков земли зелёными насаждениями (площадки с кустами и деревьями, газоны, сады, цветники, клумбы, аллеи и т.д.).

2.8. Газон - элемент благоустройства, представляющий собой участок поверхности, предназначенный для произрастания травяного покрова (диких и искусственно сеяных трав и цветов) и древесно-кустарниковой растительности.

2.9. Цветник - элемент благоустройства, представляющий собой участок поверхности любой формы и размера, занятый посеянными или высаженными цветочными растениями.

2.10. Повреждение зелёных насаждений - причинение вреда кроне, стволу, корневой системе растений, не влекущее прекращение роста. Повреждением является механическое повреждение ветвей, корневой системы, нарушение целостности коры, нарушение целостности живого напочвенного покрова, загрязнение или захламливание зелёных насаждений либо почвы в корневой зоне.

2.11. Снос зелёных насаждений - снос (пересадка) деревьев, кустарников, цветников, газонов, выполнение которого объективно необходимо в целях обеспечения условий для размещения тех или иных объектов строительства, обслуживания инженерного благоустройства, надземных коммуникаций, создания качеств окружающей среды.

2.12. Содержание территорий - комплекс мероприятий, связанных со своевременным ремонтом и содержанием фасадов зданий (включая жилые дома), строений и сооружений, малых архитектурных форм, ограждений, содержанием строительных площадок, зелёных насаждений, подземных инженерных коммуникаций и их конструктивных элементов, объектов транспортной инфраструктуры, расположенных на земельном участке.

2.13. Улично-дорожная сеть - совокупность дорог, улиц, площадей, соединяющих микрорайоны города между собой, по которым осуществляется движение транспорта и пешеходов, включая элементы комплексного обустройства дорог и улиц по организации и безопасности движения.

2.14. Усовершенствованное покрытие - покрытие из асфальтобетонных или цементобетонных смесей, из щебёночных, гравийных, шлаковых и других минеральных материалов, обработанных органическими или минеральными вяжущими материалами, а также из штучных материалов: брусчатки, булыжника, клинкера, мозаики.

2.15. Содержание фасадов - комплекс работ, в результате которых обеспечивается эксплуатация фасадов и их отдельных элементов (карнизов, козырьков, балконов, лоджий и др.) зданий (включая жилые дома), строений и сооружений.

2.16. Специализированные организации - организации, осуществляющие функции по содержанию и уборке территорий.

2.17. Твёрдые коммунальные отходы (ТКО) - это отходы, образующиеся в жилых помещениях в процессе потребления физическими лицами, а также товары, утратившие свои потребительские свойства в процессе их использования физическими лицами в жилых помещениях в целях удовлетворения личных и бытовых нужд. К твёрдым коммунальным отходам также относятся отходы, образующиеся в процессе деятельности юридических лиц, индивидуальных предпринимателей и подобные по составу отходам, образующимся в жилых помещениях в процессе потребления физическими лицами.

2.18. Отходы производства и потребления (ПО) - вещества или предметы, которые образованы в процессе производства, выполнения работ, оказания услуг или в процессе потребления, которые удаляются, предназначены для удаления или подлежат удалению.

2.19. Крупногабаритный мусор (КГМ) - отходы потребления и хозяйственной деятельности (бытовая техника, мебель, велосипеды и т.д.), утратившие свои потребительские свойства.

2.20. Контейнерная площадка - специально оборудованная площадка (место) для сбора и временного хранения отходов производства и потребления с установленными контейнерами - ёмкостями для сбора твёрдых коммунальных отходов различных объёмов.

2.21. График вывоза ТКО, ПО - составная часть договора на вывоз ТКО, ПО (КГМ) с указанием места (адреса), объёма и времени вывоза.

2.22. Несанкционированная свалка мусора - самовольный (несанкционированный) сброс (размещение) или складирование ТКО, КГМ, отходов производства и строительства, другого мусора, образованного в процессе деятельности юридических, физических лиц, иных хозяйствующих субъектов.

2.23. Санитарная очистка и уборка закреплённых территорий - комплекс мероприятий, связанных с регулярной очисткой территорий открытого грунта и территорий с твёрдым покрытием от грязи, мусора, снега и льда, газонов от мусора, а также со сбором и вывозом в специально отведённые для этого места отходов производства и потребления, листвы, другого мусора, снега, льда, а также иные мероприятия, направленные на обеспечение экологического и санитарно-эпидемиологического благополучия населения.

2.24. Закреплённая территория - предоставленная и прилегающая (придомовая) территория.

2.25. Предоставленная территория - земельный участок, предоставленный в установленном порядке юридическим лицам и гражданам на праве собственности, аренды, ином праве пользования.

2.26. Прилегающая территория – территория общего пользования, которая прилегает к зданию, строению, сооружению, земельному участку в случае, если такой земельный участок образован, и границы которой определены настоящими Правилами в следующих границах:

2.26.1. Для жилых домов (объектов индивидуального жилищного строительства, жилых домов блокированной застройки):

- в случае если жилой дом расположен на земельном участке, который образован, – от границ земельного участка и до дорог, а в случае наличия вдоль дорог тротуаров – до таких тротуаров, но не более 6 метров;

- в случае если земельный участок не образован, – от ограждения вокруг жилого дома и до дорог, а в случае наличия вдоль дорог тротуаров – до таких тротуаров, но не более 6 метров;

- в случае если земельный участок не образован и не имеет ограждения вокруг жилого дома, – от границ жилого дома и до дорог, а в случае наличия вдоль дорог тротуаров – до таких тротуаров, но не более 6 метров.

2.26.2. Для многоквартирных домов в случае, если многоквартирный дом расположен на земельном участке, который образован не по границам этого дома, – от границ земельного участка, но не более 6 метров.

2.26.3. Для встроенно-пристроенных к многоквартирным домам нежилых зданий, строений, сооружений:

- в случае если встроенно-пристроенные к многоквартирным домам нежилые здания, строения, сооружения расположены на земельном участке, который образован, – от границ земельного участка вдоль встроенно-пристроенных нежилых зданий, строений, сооружений и до дорог (в случае размещения встроенно-пристроенных к многоквартирным домам нежилых зданий, строений, сооружений вдоль дорог), а в случае наличия вдоль дорог тротуаров – до таких тротуаров, но не более 15 метров;

- в случае если земельный участок под встроенно-пристроенными к многоквартирным домам нежилыми зданиями, строениями, сооружениями не образован, – от границ встроенно-пристроенных к многоквартирным домам нежилых зданий, строений, сооружений и до дорог (в случае размещения

встроенно-пристроенных к многоквартирным домам нежилых зданий, строений, сооружений вдоль дорог), а в случае наличия вдоль дорог тротуаров – до таких тротуаров, но не более 15 метров.

2.26.4. Для отдельно стоящих нежилых зданий, строений, сооружений (гаражи, автостоянки, парковки, АЗС, автомоечные посты, заправочные комплексы, стадионы, рынки, пляжи и пр.):

- в случае если нежилое здание, строение, сооружение расположено на земельном участке, который образован, – от границ земельного участка и до дорог (в случае размещения нежилых зданий, строений, сооружений вдоль дорог), включая дороги для подъезда на территорию нежилого здания, строения, сооружения, а в случае наличия вдоль дорог тротуаров – до таких тротуаров, но не более 15 метров;

- в случае если земельный участок не образован, – от ограждения вокруг нежилого здания, строения, сооружения и до дорог (в случае размещения нежилых зданий, строений, сооружений вдоль дорог), включая дороги для подъезда на территорию нежилого здания, строения, сооружения, а в случае наличия вдоль дорог тротуаров – до таких тротуаров, но не более 15 метров;

- в случае если земельный участок не образован и не имеет ограждения, – от границ нежилого здания, строения, сооружения и до дорог, а в случае наличия вдоль дорог тротуаров – до таких тротуаров, но не более 15 метров.

2.26.5. Для нестационарных торговых объектов, нестационарных объектов, используемых для оказания услуг общественного питания, бытовых и иных услуг (далее – нестационарные объекты), размещенных без предоставления земельного участка, либо если земельный участок под ним не образован или границы его местоположения не уточнены, – от данных объектов и до дорог, а в случае наличия вдоль дорог тротуаров – до таких тротуаров, но не более 3 метров.

2.26.6. Для нестационарных объектов, размещенных на земельных участках, которые образованы, – от границ земельного участка и до дорог, а в случае наличия вдоль дорог тротуаров – до таких тротуаров, но не более 3 метров.

2.26.7. Для строительных площадок – от ограждения строительной площадки, а в случае его отсутствия – от границ земельного участка, который образован, и до дорог, а в случае наличия вдоль дорог тротуаров – до таких тротуаров, но не более 10 метров.

2.26.8. В случае, если граница прилегающей территории, определённая в порядке, установленном пунктами 2.26.1-2.26.7 Правил, включает в себя земельные участки, у которых имеются собственники и (или) иные законные владельцы, то граница прилегающей территории устанавливается до границ указанных земельных участков.

2.26.9. При пересечении двух и более прилегающих территорий границы прилегающей территории определяются пропорционально общей площади зданий, строений, сооружений и образованных земельных участков, к которым устанавливается прилегающая территория.

2.27. Придомовая территория (территория домовладений) - земельный участок, на котором расположено жилое здание с элементами озеленения и благоустройства, иными объектами, предназначенными для обслуживания этого здания, в том числе дороги, тротуары, дворовые и внутриквартальные проезды, границы которого определены в соответствии с действующим законодательством Российской Федерации.

2.28. Частный жилищный фонд - совокупность жилых помещений, находящихся в собственности граждан и юридических лиц.

2.29. Домовладение - индивидуальный жилой дом и надворные постройки, находящиеся на обособленном земельном участке.

2.30. Земляные работы - работы, связанные с выемкой, укладкой грунта, с нарушением усовершенствованного или грунтового покрытия городской территории либо с устройством (укладкой) усовершенствованного покрытия дорог и тротуаров.

2.31. Подземные инженерные коммуникации - трубопроводы и кабели различного назначения (водопровод, канализация, отопление, связь, газ и др.).

2.32. Содержание строительных площадок - комплекс мероприятий по устройству подъездных путей с твёрдым покрытием (дорожные плиты, асфальт,

бетон), устройству пункта мытья колёс транспортных средств, установке паспорта строительного объекта, устройству временных площадок для стоянки транспортных средств, обустройству временных тротуаров, проездов, уборке территории строительной площадки, подъездов к ней и тротуаров от грязи и мусора, снега и льда, а также влажной уборке внешней стороны ограждения строительной площадки.

2.33. Иные понятия, используемые в настоящих Правилах, применяются в тех значениях, в каких используемые понятия определены федеральным и областным законодательством Российской Федерации.

3. Санитарная очистка, уборка и содержание территории муниципального образования

3.1. Санитарная очистка, уборка и содержание территории муниципального образования производятся по следующим направлениям и объектам благоустройства:

3.1.1. Улично-дорожная сеть и объекты пешеходной инфраструктуры.

3.1.2. Территория многоквартирных домов и индивидуальной жилой застройки.

3.1.3. Закреплённые и прилегающие территории.

3.1.4. Сбор и вывоз отходов производства и потребления.

3.2. Обеспечение благоустройства, чистоты и порядка в муниципальном образовании.

3.2.1. Все физические и юридические лица независимо от организационно-правовых форм, находящиеся на территории муниципального образования, обязаны обеспечить содержание, своевременную и качественную очистку и уборку принадлежащих им на праве собственности или ином вещном праве земельных участков и прилегающих территорий в соответствии с законодательством, настоящими Правилами, в том числе проводить мероприятия по удалению борщевика Сосновского с земельных участков, находящихся в их собственности, владении или пользовании, самостоятельно за счёт собственных средств.

Под удалением борщевика Сосновского понимаются любые действия, направленные на уничтожение указанного растения, в том числе выкашивание, обрезание соцветий, мульчирование укрывными материалами, использование химических препаратов.

3.2.2. На всей территории муниципального образования запрещается:

3.2.2.1. Самовольно использовать территории общего пользования, придомовые территории без согласования в установленном порядке схем размещения или специально оформленных разрешений под строительные площадки, земляные работы, самовольно устанавливать строительные леса, лотки, киоски, павильоны, гаражи или иные строения и сооружения, оборудовать объекты внешней информации и в других целях. В 30-дневный срок после предупреждения администрации города в письменном виде сооружения, возведенные с нарушением установленного порядка, подлежат сносу силами и средствами владельца.

3.2.2.2. Устанавливать ограждения строительных площадок с выносом их за красную линию улицы, с занятием под эти цели тротуаров, газонов, дорог без согласования в установленном соответствующем законодательству порядке.

3.2.2.3. Превышать установленные сроки производства работ, связанных с временным нарушением состояния благоустройства территории и мест общего пользования жилых и общественных зданий и с ограничением движения транспорта и пешеходов.

3.2.2.4. Размещать, складировать и хранить бытовой и строительный мусор и иные отходы, дрова на проезжей части улиц, обочинах, тротуарах, набережных и откосах, в скверах, на пляжах, придомовой территории (за исключением дров) и в других местах общего пользования.

В течение двух недель со дня направления предписания собственники/арендаторы территорий, владельцы дров обязаны убрать дрова с указанных территорий.

Бить стеклянную посуду, разбрасывать стеклянную, пластиковую и иную посуду, другую тару и другой мусор в местах общего пользования.

3.2.2.5. Повреждать, опрокидывать или перемещать в другие места размещенные в установленном порядке контейнеры для сбора коммунальных отходов либо установленные малые архитектурные формы (скамейки, вазоны, урны и т.д.).

3.2.2.6. Сбрасывать мусор, нечистоты, скол льда и загрязнений, снег в смотровые и дождеприёмные колодцы, реки, озёра и другие водоёмы, на газоны, под деревья и кустарники, на проезжую часть дорог, тротуары и в другие не отведённые для этого места, закапывать бытовой мусор и нечистоты в землю.

3.2.2.7. Сжигать мусор, различные отходы, тару, листву, разводить костры, включая внутренние территории предприятий и частных домовладений.

3.2.2.8. Хранить тару у торговых предприятий, предприятий общественного питания, других объектов и мест торговли вне отведённых для этого мест.

3.2.2.9. Устанавливать ограждения внутри дворов (за исключением индивидуальных жилых домов), также в местах общего пользования, разделяющих территории на отдельные участки землепользования.

3.2.2.10. Самовольно устраивать ограждения на проезжей части дорог, придомовых территориях многоквартирных домов и других территориях общего пользования с целью резервирования земельного участка для стоянки транспортных средств.

3.2.2.11. Самовольно устанавливать железобетонные блоки, столбы, ограждения во внутриквартальных и дворовых проездах и иное несанкционированное перекрытие данных проездов.

3.2.2.12. Заниматься огородничеством в местах, не отведённых для этих целей.

3.2.2.13. Хранить весельные и моторные лодки, катера, шлюпки, кроме мест, специально отведённых для этих целей.

3.2.2.14. Производить стирку и полоскание белья, мытьё животных у водоразборных колонок, самовольно присоединять к ним трубы и шланги.

3.2.2.15. Выносить грязь на улицы машинами, механизмами, иной техникой с территории производства работ и грунтовых дорог.

3.2.2.16. Передвижение тяжеловесных механизмов, тракторов, бульдозеров и других машин на гусеничном ходу по асфальтированным дорогам и улицам или дорогам и улицам с усовершенствованным покрытием.

3.2.2.17. Оставлять брошенные, поврежденные, неисправные, бесхозные, разукomплектованные легковые и грузовые автомобили, автобусы, иную автотранспортную технику.

3.2.2.18. Мыть транспортные средства, менять и сливать автомобильные масла, технические жидкости во дворах жилых домов, на улицах, проездах, детских, спортивных, хозяйственных площадках, площадках с кустами и деревьями, газонах, садах, цветниках, клумбах, пешеходных дорожках и тротуарах, у водоразборных колонок, в границах водоохранных зон.

3.2.2.19. Организовывать остановку (стоянку) автотранспорта и размещение объектов различного назначения в не установленных для этого местах: на газонах, цветниках, детских площадках, проезжей части дворовых территорий, дорог, улиц, проездов, препятствующую механизированной уборке и вывозу бытовых отходов, снега.

3.3. Уборка улично-дорожной сети и объектов пешеходной инфраструктуры в осенне-зимний период.

3.3.1. Осенне-зимняя уборка производится с наступлением устойчивых отрицательных температур с учётом климатических параметров холодного периода года.

Уборка снега с проезжей части городских дорог, улиц, тротуаров, мест для стоянки, парковки транспортных средств, остановок общественного транспорта должна производиться регулярно с момента установления снежного покрова.

Уборка городских дорог, улиц в зимний период должна обеспечивать нормальное движение пешеходов и транспортных средств независимо от погодных условий.

3.3.2. Зимняя уборка территорий предусматривает:

- сгребание и подметание снега, скалывание льда, уборку снежно-ледяных образований; обработку дорожных покрытий, тротуаров и дворов противогололедными материалами; вывоз снега; формирование снежного вала для последующего вывоза снега; переброску и вывоз снега; выполнение разрывов в снежных валах у остановок общественного транспорта, подъездов к административным и общественным зданиям, выездов с внутриквартальных территорий, на пешеходных переходах. Эти работы должны проводиться так, чтобы обеспечить проезд общественного транспорта и передвижение пешеходов;

- работы по очистке дорог от наледи, образовавшейся в результате течи водопроводных и канализационных сетей. Работы производятся владельцами сетей с момента обнаружения течи в установленный срок.

3.3.3. Во избежание наката (уплотненного снега) на дорогах и тротуарах уборка снега должна производиться с началом снегопада и продолжаться до устранения последствий снегопада, мешающих нормальным условиям. Работа по уборке снега при необходимости должна сопровождаться посыпкой проезжей части и тротуаров песком и другими фрикционными материалами (смесями). Применение соли в чистом виде запрещается.

Не допускается формирование снежных валов:

- на пересечении улиц в зоне треугольников видимости;
- на расстоянии ближе 10 м от пешеходных переходов;
- на расстоянии ближе 20 метров от остановок общественного транспорта;
- на остановках общественного транспорта;
- во въездах на прилегающие территории (дворы, внутриквартальные проезды и пр.);
- высотой более 1 метра. При достижении снежного вала выше 1 метра, он должен быть вывезен.

Валы снега формируются с разрывами, обеспечивающими надлежащую видимость и беспрепятственный подъезд к остановкам общественного транспорта.

3.3.4. Механизированная уборка тротуаров и закреплённых территорий должна сочетаться с ручной. Недоступные для механизированной уборки места должны убираться вручную после прохода машин. Тротуары должны быть очищены и иметь ровную поверхность.

При наличии лестничных сходов они должны быть вычищены под скребок. При пересечении тротуара с проезжей частью на пешеходных переходах вал, образовавшийся после прохождения снегоуборочной техники, должен быть убран. Бордюрный камень и площадки для высадки и посадки пассажиров на остановках общественного транспорта, пересечении проезжей части с тротуаром в зоне пешеходных переходов должны быть полностью очищены от уплотненного снега и льда.

Работы по уборке тротуаров и закреплённых территорий должны координироваться с работами по уборке проезжей части, которые должны выполняться до 7 часов утра.

В период снегопада и гололёда тротуары должны обрабатываться противогололёдными материалами. Обработка всей площади тротуаров должна быть произведена в течение 4 часов с начала снегопада.

При поступлении метеопредупреждения МЧС России о возможном образовании гололёда администрацией города Слободского направляется оповещение подрядным организациям, осуществляющим уборку улично-дорожной сети и объектов пешеходной инфраструктуры.

Оповещения о гололёде или возможном его возникновении производится с помощью телефонограммы. При получении оповещения в течение 2 часов после оповещения противогололёдными материалами в первую очередь обрабатываются лестничные сходы, а затем тротуары.

Обработка проезжей части дорог противогололёдными материалами должна начинаться немедленно с начала снегопада. В случае получения от метеорологической службы либо администрации города предупреждения об угрозе возникновения гололёда обработка проезжей части дорог, мостов производится до начала выпадения осадков.

С начала снегопада в первую очередь обрабатываются противогололёдными материалами наиболее опасные для движения транспорта участки улиц - крутые спуски, повороты и подъёмы, мосты, остановки общественного транспорта, площади. По окончании обработки наиболее опасных для движения транспорта участков необходимо приступить к сплошной обработке противогололёдными материалами проезжей части дорог с твёрдым покрытием.

3.3.5. Вывоз снега от остановок общественного транспорта, наземных пешеходных переходов, с мостов, из мест массового пребывания людей, с проездов, обеспечивающих безопасность дорожного движения, осуществляется в течение суток, вывоз снега с дворовых территорий и внутридворовых проездов осуществляется в течение 3 суток, с остальных территорий - не позднее 5 суток после окончания снегопада либо с момента непосредственного обнаружения лицами, осуществляющими соответствующий контроль (надзор).

3.3.6. Вывоз снега осуществляется в специально отведённые и подготовленные места приёма снега.

Места складирования снега определяются администрацией города Слободского по согласованию с заинтересованными организациями города Слободского.

В местах для приёма снега после снеготаяния должна быть произведена рекультивация земельного участка.

3.3.7. При наступлении плюсовых температур необходимо производить ворошение снежных масс на газонах для ускорения снеготаяния.

3.3.8. Запрещается:

- производство работ по уборке снега и льда с крыш зданий без установки ограждения территории и без информационного щита, установленного на расстоянии не менее 20 м от места проведения работ;

- сбрасывание снега на проезжую часть улиц после их очистки уборочной техникой, а также выталкивание снега с прилегающих территорий на дороги и улицы;

- складирование снега и льда в местах, не отведённых для этих целей;

- приваливать снег и лёд к стенам зданий;
- складировать снег и лёд на тротуарах и проезжей части улиц.

3.4. Уборка и содержание улично-дорожной сети и объектов пешеходной инфраструктуры в весенне-летний период.

3.4.1. Уборка в весенне-летний период производится с наступлением устойчивых плюсовых температур с учётом климатических параметров тёплого периода года. Ежегодно, при переходе на летнюю уборку необходимо тщательно очистить дороги, улицы, тротуары и лотки, внутриквартальные проезды, пешеходные дорожки и площадки с усовершенствованным покрытием от наносов, а всю территорию - от накопившихся за зиму загрязнений с последующим вывозом на полигон твёрдых коммунальных отходов.

3.4.2. Механизированное подметание и мойка проезжей части дорог, улиц и площадей, имеющих усовершенствованное покрытие, производятся специализированным предприятием до 7 часов утра.

3.4.3. Запрещается в сухое, жаркое время производить механизированную уборку дорог, улиц и подметание без увлажнения. Поливка и мытьё проезжей части центральных улиц, площадей производятся в плановом порядке. Мойка проезжей части производится только после уборки смета и мусора из лотковой части. При этом не допускается выбивание струей воды загрязнений на прилегающие тротуары, зелёные насаждения, стены зданий и сооружений. Для уменьшения пылеобразования при температуре воздуха + 25 град. С и выше в период с 12:00 до 15:00 производится поливка дорог и улиц общегородского значения.

3.4.4. На дорогах, улицах и в местах массового пребывания людей может дополнительно производиться ручная уборка мусора и смёта в течение всего дня.

3.4.5. В целях предупреждения возможного затопления пониженных участков территорий ливневыми или паводковыми водами очистка смотровых и дождеприёмных колодцев, а также городской и внутриквартальной ливневодосточной сети производится не менее двух раз за сезон. Очистка дождеприёмных колодцев и решеток, расположенных на пониженных участках,

производится еженедельно. Во избежание засорения ливневодосточной сети и загрязнения открытых водоёмов категорически запрещается сброс снега и других загрязнений с тротуаров и лотковой части дорожных покрытий в дождеприёмные колодцы (решётки). После очистки колодцев и сети все виды извлечённых загрязнений подлежат немедленному вывозу организацией, производящей очистку ливневодостоков.

3.4.6. Уборка остановок общественного транспорта должна осуществляться в летний период не реже чем два раза в сутки.

3.5. Уборка территории многоквартирной и индивидуальной жилой застройки.

3.5.1. Собственники (наниматели) жилых помещений, на территориях ТСЖ, ЖСК, ТОС - председатели и (или) владельцы этих товариществ и кооперативов, юридические лица и иные хозяйствующие субъекты по обслуживанию жилищного фонда обязаны содержать в чистоте и надлежащем санитарном состоянии придомовую территорию в соответствии с требованиями Правил и норм технической эксплуатации жилищного фонда, утверждённых постановлением Государственного комитета Российской Федерации по строительству и жилищно-коммунальному комплексу от 27.09.2003 № 170.

Собственники нежилых помещений (предприятий торговли, общественного питания, по оказанию услуг населению и т.п.), расположенных в жилых домах, а также во встроенно-пристроенных помещениях, обязаны содержать прилегающие территории в надлежащем санитарном состоянии.

3.5.2. Уборка придомовых территорий производится собственниками (нанимателями) своими силами или обслуживающими организациями по договору с собственниками (нанимателями) жилья.

3.5.3. Уборка дворовых территорий должна проводиться в следующей последовательности: вначале непосредственно уборка, а затем в случае гололёда и скользкости (в зимнее время) посыпка песком тротуаров, пешеходных дорожек, а затем остальная территория.

3.5.4. В зимний период собственники и владельцы жилых зданий, организации, осуществляющие деятельность по управлению многоквартирным

жилищным фондом или его обслуживанию (управляющие организации, юридические лица независимо от организационно-правовой формы или индивидуальные предприниматели, осуществляющие деятельность по управлению многоквартирным домом), товарищества собственников жилья, жилищные, жилищно-строительные и иные специализированные потребительские кооперативы, лица, осуществляющие содержание и ремонт общего имущества в многоквартирном доме, граждане, имеющие в собственности индивидуальный жилищный фонд, собственники, владельцы или арендаторы нежилых зданий, сооружений и помещений, расположенных на территории муниципального образования, обязаны обеспечить своевременное удаление снега, сосулек и наледи с крыш, козырьков (карнизов) балконов, лоджий, эркеров, у водосточных труб, выступающих элементов и фасадов зданий, исключив возможность причинения вреда жизни и здоровью граждан, повреждения принадлежащего гражданам или юридическим лицам имущества (в том числе автотранспортных средств, вывесок, рекламных конструкций и др.).

Крыши с наружным водоотведением очищаются от снега, не допуская его накопления более 30 сантиметров.

При выявлении скопления снега, появления свесов, образования сосулек и наледи на крышах, козырьках (карнизах) балконов, лоджий, эркеров, у водосточных труб, выступающих элементах и фасадах зданий, создающих угрозу причинения вреда жизни и здоровью граждан, повреждения принадлежащего гражданам или юридическим лицам имущества, собственники и владельцы жилых зданий, организации, осуществляющие деятельность по управлению многоквартирным жилищным фондом или его обслуживанию (управляющие организации, юридические лица независимо от организационно-правовой формы или индивидуальные предприниматели, осуществляющие деятельность по управлению многоквартирным домом), товарищества собственников жилья, жилищные, жилищно-строительные и иные специализированные потребительские кооперативы, лица, осуществляющие содержание и ремонт общего имущества в многоквартирном доме, граждане,

имеющие в собственности индивидуальный жилищный фонд, собственники, владельцы или арендаторы нежилых зданий и сооружений обязаны незамедлительно принять меры по ограждению опасных участков улиц и тротуаров, обеспечить установку информационных вывесок, предупреждающих об имеющейся опасности, в течение 24 часов организовать выполнение работ по очистке крыш, козырьков (карнизов) балконов, лоджий, эркеров, у водосточных труб, выступающих элементов и фасадов зданий.

Очистка крыш, козырьков (карнизов) балконов, лоджий, эркеров, выступающих конструкций и фасадов зданий, строений сооружений от снега, наледи и сосулек со сбросом на тротуары допускается только в светлое время суток.

После производства работ необходимо в течение 24 часов осуществить уборку сброшенного снега, льда и сосулек на специально отведённую территорию, согласованную с администрацией города Слободского.

Сброшенные и упавшие естественным путём с кровель снег и ледяные наросты должны немедленно убираться с тротуаров, проездов и проезжих частей улиц.

Снег, собираемый во дворах, на внутриквартальных проездах, допускается складировать на газонах и на свободных территориях при обеспечении сохранения зелёных насаждений.

Сбрасывание с кровель снега и ледяных наростов без принятия мер, обеспечивающих полную сохранность деревьев, кустарников и иных зелёных насаждений, воздушных инженерных коммуникаций, растяжек контактных сетей и других объектов, запрещается.

3.5.5. Юридические лица и иные хозяйствующие субъекты по обслуживанию жилищного фонда, а в случае непосредственного управления - собственники (наниматели) жилого помещения обязаны обеспечивать свободный подъезд к люкам смотровых колодцев и узлам управления инженерными сетями, а также источникам пожарного водоснабжения (пожарным гидрантам, водоемам), расположенным на обслуживаемой территории.

3.5.6. Вывоз шлака с дворовых территорий, где имеются котельные, работающие на твёрдом топливе, производится владельцами котельных.

3.5.7. Территории многоквартирных домов могут иметь:

- хозяйственную площадку для сушки белья, чистки одежды, ковров и предметов домашнего обихода;
- площадку для отдыха взрослых;
- детские игровые и спортивные площадки с озеленением и необходимым оборудованием малыми архитектурными формами для отдыха детей;
- места для временной стоянки личного легкового транспорта;
- площадки для выгула и дрессировки собак.

3.6. Закреплённые территории.

3.6.1. Юридические лица, индивидуальные предприниматели и иные хозяйствующие субъекты обязаны ежедневно убирать закреплённые и прилегающие территории (а в зимнее время при необходимости очищать от снега и наледи).

3.6.2. Закреплённой для содержания и уборки территорией является:

3.6.2.1. Предоставленная территория, в том числе территория, переданная специализированным организациям для выполнения работ по содержанию и уборке, и территория проведения земляных, строительных и иных работ, влекущих за собой нарушение благоустройства.

3.6.2.2. Прилегающая территория.

3.6.3. Ответственными за содержание и уборку закреплённых территорий, зданий, сооружений, малых архитектурных форм являются субъекты благоустройства в соответствии с настоящими Правилами, в том числе:

3.6.3.1. На территориях железнодорожных путей, переездов через них, зон отчуждения, различных железнодорожных сооружений и прилегающих к ним территориях, находящихся в пределах города, - железнодорожные организации, в ведении которых они находятся.

3.6.3.2. На территориях, отведённых под проектирование и застройку, где не ведутся работы, и прилегающих к ним территориях - юридические и физические лица, которым отведён земельный участок.

3.6.3.3. На территориях, где ведутся строительство или другие работы, и прилегающих к ним территориях на все время строительства, проведения работ - застройщик.

3.6.3.4. На территориях, прилегающих к нестационарным торговым объектам, объектам бытового и иного обслуживания населения, киоскам, ларькам, павильонам и другим объектам малой торговли, - их владельцы или арендаторы этих сооружений.

3.6.3.5. На участке линий электропередач, на участках теплотрасс, воздушных линий электропередач, в охранных зонах кабелей, газопроводов и других инженерных сетей - владельцы этих сооружений.

3.6.3.6. На остановках общественного транспорта, стоянках автобусов, такси - предприятия, организации по уборке города или юридические и физические лица, на основных и прилегающих территориях которых находятся остановки.

3.6.3.7. На территориях гаражных и садоводческих обществ - председатели и (или) владельцы этих обществ (участков).

3.6.4. В случаях, если в одном здании, строении или сооружении располагаются несколько пользователей (арендаторов), ответственность за содержание и уборку закреплённой территории возлагается на собственника здания, строения или сооружения либо на его уполномоченного представителя, при этом границы территорий должны определяться соглашением сторон.

3.6.5. На прилегающих территориях юридические лица, индивидуальные предприниматели и иные хозяйствующие субъекты обязаны поддерживать следующий порядок:

3.6.5.1. Поверхности покрытия дорог, улиц, тротуаров, внутриквартальных и дворовых проездов должны содержаться в чистоте и надлежащем санитарном состоянии.

3.6.5.2. В весеннее время необходимо обеспечивать беспрепятственный отвод талых вод.

3.6.6. Все субъекты благоустройства, имеющие прилегающие территории на улицах, дорогах, подлежащих механизированной уборке, обязаны заключить

соответствующие договоры со специализированными организациями или производить уборку своими силами. Отсутствие договора не освобождает данных субъектов от оплаты выполненных специализированным предприятием или коммунальной службой работ по уборке прилегающих участков.

3.6.7. Для обеспечения содержания и благоустройства прилегающей территории и закрепления её за субъектами благоустройства администрация города формирует карты-схемы прилегающих территорий.

3.6.8. Исходя из особенностей расположения зданий, строений, сооружений, земельных участков, относительно которых устанавливается прилегающая территория, в том числе геологических, наличия зон с особыми условиями использования территорий, границы прилегающей территории могут быть изменены в сторону увеличения путём заключения соглашения между собственником и (или) иным законным владельцем здания, строения, сооружения, земельного участка и администрацией города Слободского. Такие субъекты благоустройства обязаны согласовать карту-схему и заключить соглашение (договор) о выполнении работ по содержанию прилегающей территории с администрацией города Слободского в течение 20 рабочих дней со дня получения направленной карты-схемы.

3.6.9. При составлении карт-схем и заключении соглашения (договора) размер прилегающей территории определяется от границ предоставленной территории, исходя из параметров, предусмотренных п. п. 2.26.1 - 2.26.10 настоящих Правил.

3.6.10. Прилегающие территории могут включать в себя тротуары, озеленённые и другие территории и ограничиваются дорожным бордюром, полотном дороги общего пользования, линией пересечения с прилегающей территорией другого юридического, физического лица, индивидуального предпринимателя.

3.6.11. В случае наложения прилегающих территорий друг на друга (кроме территорий многоквартирных жилых домов) границы благоустройства территорий определяются администрацией города при составлении карты-схемы.

3.6.12. Основные мероприятия при проведении уборочных работ прилегающей территории:

3.6.12.1. Мероприятия по уборке прилегающих территорий в летний период:

- ежедневный сбор (по мере накопления) всех видов отходов;
- своевременное скашивание газонных трав (высота травостоя не должна превышать 15 см), уничтожение сорных и карантинных растений, в том числе борщевика Сосновского;
- своевременная обрезка ветвей деревьев, кустарников, нависающих на высоте менее 2-х метров над тротуарами и пешеходными дорожками с грунтовым и твёрдым покрытием;
- ежедневная уборка и вывоз скошенной травы;
- ежедневный вывоз и размещение мусора, уличного смёта, отходов в отведённых местах;
- очистка тротуаров, пешеходных дорожек и подходов от песка, мусора, других видов загрязнения;
- удаление мусора, листвы и других видов отходов из водосточных канав, не допуская создания препятствия движению воды.

3.6.12.2. Мероприятия по уборке прилегающих территорий в зимний период:

- ежедневный сбор (по мере накопления) всех видов отходов;
- уборка, ежедневный вывоз и размещение мусора, уличного смёта, отходов;
- обработка участков прохода и подхода к объектам торговли (магазинам, ларькам, рынкам), организациям и предприятиям противогололёдными материалами;
- очистка от снега и льда тротуаров, пешеходных дорожек и подходов с грунтовым и твёрдым покрытием;
- ворошение снега и удаление снега и льда из водоотводных канав для отвода талых вод при установлении положительных температур в весенний период.

3.7. Сбор и вывоз отходов производства и потребления.

3.7.1. Система обращения с отходами на территории города включает комплекс мер по рациональному сбору, вывозу и утилизации твёрдых коммунальных, в том числе крупногабаритных, жидких бытовых и других видов отходов производства и потребления.

3.7.2. Производственные отходы I - III классов опасности, биологические отходы, медицинские, радиологические, ртутьсодержащие изделия собираются и утилизируются в порядке, установленном законодательством.

3.7.3. Юридические и физические лица, осуществляющие свою деятельность на территории муниципального образования «город Слободской», собственники, владельцы зданий, строений, сооружений, нежилых помещений, граждане, имеющие в собственности индивидуальный жилищный фонд, товарищества собственников жилья, жилищные и жилищно-строительные кооперативы, управляющие и (или) обслуживающие жилищный фонд организации, дачные, садоводческие товарищества, гаражные кооперативы) обязаны заключить договор на оказание услуг по обращению с твёрдыми коммунальными отходами с региональным оператором, в зоне деятельности которого образуются твёрдые коммунальные отходы и находятся места их накопления.

3.7.4. Ответственность за сбор отходов в контейнеры и другие мусоросборники и уборку площадок, на которых они размещены, возлагается:

3.7.4.1. По многоквартирным домам - на организации, управляющие и обслуживающие данный жилищный фонд, ЖСК, ЖК, ТСЖ и т.д., а в случаях непосредственного управления - на субъекты благоустройства.

3.7.4.2. По частным домовладениям, домам индивидуальной застройки - на домовладельцев.

3.7.4.3. По иным производителям отходов - на собственников, арендаторов, учреждения, организации, иные хозяйствующие субъекты.

3.7.4.4. Ответственные либо назначенные в установленном порядке лица организаций, учреждений, собственников, арендаторов, иных хозяйствующих субъектов, физические лица, указанные в [пунктах 3.7.4.1 - 3.7.4.3](#), обязаны:

- заключить договор на оказание услуг по обращению с твёрдыми коммунальными отходами с региональным оператором, в зоне деятельности которого образуются твёрдые коммунальные отходы и находятся места их накопления;

- обеспечивать свободный подъезд к контейнерам и контейнерным площадкам.

Ответственные лица организаций, учреждений, собственников, арендаторов, иных хозяйствующих субъектов, указанные в [пункте 3.7.4.3](#), обязаны обеспечивать содержание в исправном состоянии урн, исключающем их переполнение и загрязнение городских территорий.

3.7.5. Твёрдые коммунальные и крупногабаритные отходы.

Сбор твёрдых коммунальных отходов, образующихся от эксплуатации жилищного фонда, деятельности торговых и других организаций, осуществляется в контейнеры, размещённые в установленных местах на оборудованных контейнерных площадках, иные места, предназначенные для хранения отходов, либо путём заключения договоров на оказание услуг по обращению с твёрдыми коммунальными отходами с региональным оператором, в зоне деятельности которого образуются твёрдые коммунальные отходы и находятся места их накопления.

Сбор крупногабаритных отходов осуществляется в специальные места для сбора крупногабаритных отходов, иные места, предназначенные для хранения крупногабаритных отходов, либо путем заключения договоров на оказание услуг по обращению с твёрдыми коммунальными отходами с региональным оператором, в зоне деятельности которого образуются твёрдые коммунальные отходы и находятся места их накопления.

Контейнеры и другие мусоросборники должны находиться в технически исправном состоянии, быть очищены от грязи, окрашены.

Ответственность за содержание в исправном и надлежащем санитарном состоянии контейнеров и мусоросборников для отходов возлагается на их владельцев.

3.7.5.1. Мусоросборники всех типов должны устанавливаться на бетонированной или асфальтированной площадке, как правило, с ограждением из стандартных железобетонных изделий или других материалов.

Подъезды к местам, где установлены контейнеры и стационарные мусоросборники, должны быть удобными для спецавтотранспорта, в том числе с учётом разворота.

3.7.5.2. Контейнерные площадки для сбора ТКО должны быть удалены от жилых домов, детских учреждений, спортивных площадок и от мест отдыха населения на расстояние не менее 20 метров, но не более 100 метров. В исключительных случаях в условиях сложившейся жилой застройки допускается сокращение нормируемых разрывов.

3.7.5.3. Количество мусоросборников должно обеспечивать исключение вторичного загрязнения ТКО прилегающей территории.

3.7.5.4. Вывоз ТКО и КГО осуществляется региональным оператором, в зоне деятельности которого образуются твёрдые коммунальные отходы и находятся места их накопления.

Транспортировка отходов производства и потребления осуществляется способами, исключающими возможность их потери в процессе перевозки, предупреждающими создание аварийных ситуаций, причинение вреда окружающей среде и здоровью людей специально оборудованными или приспособленными (с закрывающим кузов пологом) транспортными средствами.

Сбор, хранение, удаление и захоронение отходов, содержащих радиоактивные вещества, должны осуществляться в соответствии с требованиями санитарных правил работы с радиоактивными веществами и источниками ионизирующих излучений.

3.7.5.5. Срок хранения ТКО - в соответствии с действующим законодательством.

3.7.5.6. Территории контейнерных площадок и территории вокруг них должны содержаться в чистоте и порядке. Организации, оборудующие совместные контейнерные площадки, должны производить очистку от мусора

контейнерной площадки и прилегающей территории своими силами согласно графику либо по договору с обслуживающей жилищный фонд организацией.

3.7.5.7. После выгрузки мусора из контейнеров-сборников в мусоровоз работник организации, осуществляющей вывоз мусора, обязан подобрать выпавший при выгрузке мусор. В случае срыва графика вывоза ТКО ликвидацию свалки производит организация, осуществляющая вывоз ТКО, или возмещает владельцу площадки затраты на уборку им данной свалки.

3.7.5.8. На строительных площадках бытовой и строительный мусор собирается в контейнеры, установленные в специально отведённых местах согласно стройгенплану.

3.7.6. Жидкие бытовые отходы.

3.7.6.1. Для сбора жидких отходов в неканализованных домовладениях устраиваются дворовые помойницы, которые должны иметь водонепроницаемый выгреб и наземную часть с крышкой и решёткой для отделения твёрдых фракций. Для удобства очистки решётки передняя стенка помойницы должна быть съёмной или открывающейся. При наличии дворовых уборных выгреб может быть общим.

3.7.6.2. Дворовые уборные должны быть удалены от жилых зданий, детских учреждений, школ, площадок для игр детей и отдыха населения на расстояние не менее 20 и не более 100 м.

На территории частных домовладений расстояние от дворовых уборных до домовладений определяется самими домовладельцами и может быть сокращено до 8 - 10 метров. В конфликтных ситуациях место размещения дворовых уборных определяется представителями администрации.

В условиях децентрализованного водоснабжения дворовые уборные должны быть удалены от колодцев и каптажей родников на расстояние не менее 50 м.

3.7.6.3. Дворовая уборная должна иметь надземную часть и выгреб. Надземные помещения сооружают из плотно пригнанных материалов (досок, кирпичей, блоков и т.д.). Выгреб должен быть водонепроницаемым, объём

которого рассчитывают исходя из численности населения, пользующегося уборной.

Глубина выгреба зависит от уровня грунтовых вод, но не должна быть более 3 м. Не допускается наполнение выгреба нечистотами выше чем до 0,35 м от поверхности земли.

3.7.6.4. Выгреб следует очищать по мере его заполнения, но не реже одного раза в полгода.

3.7.6.5. Помещения дворовых уборных должны содержаться в чистоте. Уборку их следует производить ежедневно. Не реже одного раза в неделю помещение необходимо промывать горячей водой с дезинфицирующими средствами.

Наземная часть помойниц и дворовых уборных должна быть непроницаемой для грызунов и насекомых.

Неканализованные уборные и выгребные ямы дезинфицируют растворами состава: хлорная известь (10 %), гипохлорид натрия (3 – 5 %), лизол (5 %), нафтализол (10 %), креолин (5 %), метасиликат натрия (10 %) (эти же растворы применяют для дезинфекции деревянных мусоросборников, время контакта - не менее 2 мин.).

Запрещается применять сухую хлорную известь (исключение составляют пищевые объекты и медицинские лечебно-профилактические учреждения).

3.7.7. Запрещается:

3.7.7.1. Переполнять мусором контейнеры и другие мусоросборники.

3.7.7.2. Сбрасывать крупногабаритные, а также строительные отходы в контейнеры для ТКО и мусоропроводы.

3.7.7.3. Размещать, хранить, складировать отходы на лестничных клетках жилых домов, около стволов мусоропроводов, а также мусороприёмных камер.

3.7.7.4. Устанавливать контейнеры для сбора ТКО на проезжей части дорог, улиц, тротуарах, пешеходных территориях, газонах и в проходных арках домов.

3.7.7.5. Устраивать выпуск сточных вод из неканализованных жилых домов в ливневую канализацию, на рельеф, в кюветы. Устройство местной

канализации разрешается только с согласия и при выполнении условий, выданных территориальным отделом территориального управления Роспотребнадзора по Кировской области в Слободском районе.

3.7.7.6. Слив жидких отходов на территорию дворов, на проезжую часть дорог, улицы, тротуары.

3.7.8. Организации, осуществляющие управление и обслуживание жилищного фонда, иные юридические лица, индивидуальные предприниматели, владельцы индивидуальных жилых домов, не имеющих канализационных систем, обязаны заключать договоры на ассенизационные услуги, содержать сборники для жидких отходов в исправном состоянии, без переполнения и загрязнения территорий.

3.8. Содержание урн для мусора.

3.8.1. Для предотвращения засорения дорог, улиц, площадей и других общественных мест (на автостанции, рынках, площадях, в парках, зонах отдыха и других местах массового посещения людей, на улицах, на остановках общественного транспорта, около образовательных и медицинских организаций, административных и общественных зданий, предприятий общественного питания, магазинов, развлекательных заведений и иных зданий и сооружений, связанных с массовым посещением людей) устанавливаются урны.

3.8.2. Урны устанавливаются, очищаются и поддерживаются в исправном санитарно-техническом состоянии:

- специализированным предприятием по уборке на закрепленных за ним улицах (территориях);

- жилищными организациями, предприятиями, учреждениями, арендаторами, застройщиками и т.д. напротив своих зданий;

- собственниками или арендаторами административных и общественных зданий, предприятий общественного питания, магазинов, развлекательных заведений и иных зданий и сооружений, связанных с массовым посещением людей, у входа и выхода из зданий, сооружений, помещений, палаток, ларьков, павильонов и т.д.;

- организациями, в ведении которых находятся скверы, пляжи, набережные, в местах, удобных для вывоза ТКО.

3.8.3. Урны должны содержаться в исправном состоянии, очищаться от мусора по мере их заполнения.

3.8.4. Расстояние между урнами на тротуарах должно быть не более 50 метров, во дворах, в местах возможного образования мелких отходов - не более 100 метров.

3.8.5. Урны, расположенные на остановках общественного транспорта, очищаются и дезинфицируются организациями, осуществляющими уборку территории остановочных павильонов, площадок. Очистка и дезинфекция урн, установленных владельцами или арендаторами объектов розничной торговли и общественного питания, организуется владельцами или арендаторами данных объектов.

3.9. Отдельные требования по санитарному состоянию территории города.

3.9.1. Субъекты благоустройства - владельцы, арендаторы развернутых на открытых площадках кафе, баров и т.п. обязаны установить биотуалеты для обслуживания посетителей. Аналогичные требования предъявляются к организаторам культурно-массовых мероприятий.

3.9.2. Общественные стационарные туалеты должны содержаться в надлежащем санитарном состоянии с обязательной промывкой и обработкой дезинфицирующими средствами. Ответственность за санитарное и техническое состояние общественных туалетов несут их владельцы (арендаторы).

3.10. Содержание кладбищ, туалетов.

3.10.1. Кладбища.

3.10.1.1. Территория кладбища должна содержаться в чистоте. Организация, обслуживающая кладбище, несёт ответственность за санитарное содержание.

3.10.1.2. Запрещается:

- хранить мусор на территории кладбищ более 7 дней;
- загромождение и засорение территории строительными и бытовыми

отходами и другими материалами. Негабаритные отходы должны храниться на специальных площадках;

- осуществление самовольных захоронений на кладбищах города, иных городских территориях.

3.10.1.3. Организации, обслуживающие кладбища, должны проводить расчистку и благоустройство закреплённых территорий (удаление сухостоя и валежника, санитарную рубку леса, скашивание трав, разреживание кустарника).

3.10.1.4. Санитарные и экологические требования к содержанию мест погребения.

3.10.1.4.1. Санитарные и экологические требования к содержанию мест погребения определяются проектной документацией.

3.10.1.4.2. Могила обустроивается в соответствии с волеизъявлением умершего или лица, являющегося исполнителем волеизъявления умершего. При этом от дна могилы до уровня стояния грунтовых вод должно быть не менее 0,5 м. Над каждой могилой должна быть земляная насыпь высотой 0,5 м от поверхности земли или надмогильная плита. Насыпь должна выступать за края могилы для защиты ее от поверхностных вод.

3.10.1.4.3. Перевозка или переноска умерших к местам захоронения совершается в гробах.

3.10.1.5. Захоронение умерших производится не ранее чем через 24 часа после наступления смерти.

3.10.1.6. Для оформления перевозки трупа умершего с места, где последовала смерть, к месту погребения в другом районе, городе или субъекте Российской Федерации необходимо получить справку-разрешение на перевоз трупа от центра санитарно-эпидемиологического надзора (по месту смерти) по предъявлении заключения лечебного учреждения о причине смерти и письменного заявления лица, являющегося исполнителем волеизъявления умершего.

3.10.1.7. Территория кладбища (проезды, дорожки, другие места общественного пользования) должна поливаться в летнее время, а зимой

посыпаться песком, регулярно убираться (очищаться от мусора и опавших листьев), а зелёные насаждения поддерживаться в хорошем состоянии.

Могилы должны содержаться в надлежащем порядке (исправление провалов почвы, подсыпка грунта, озеленение и т.п.).

3.10.1.8. Предметы и вещества, используемые при погребении (гробы, венки, бальзамирующие вещества), допускаются к использованию при наличии сертификата, подтверждающего их санитарно-гигиеническую и экологическую безопасность.

3.10.1.9. Ответственность за соблюдение настоящих требований осуществляет администрация города, городские службы санитарно-эпидемиологического и экологического надзора.

3.10.1.10. Осквернение или уничтожение мест погребения влечёт ответственность, предусмотренную законодательством Российской Федерации.

3.10.1.11. Устройство мест погребения.

Входная зона места погребения (кладбища) должна быть оборудована информационным стендом, содержащим:

- название кладбища;
- наименование органа местного самоуправления (адрес, телефон);
- наименование специализированной службы, отвечающей за содержание кладбища и осуществляющей погребение (адрес, телефон);
- правила и режим работы;
- план кладбища, координаты смотрителя (сторожа), туалета.

3.10.2. Туалеты.

3.10.2.1. Юридические и физические лица, осуществляющие на территории города деятельность, связанную с посещением населением в том числе таких объектов как строительные площадки на период строительства объектов, объекты торговли, общественного питания, оптовые, мелкооптовые, вещевые, продуктовые склады, рынки, ярмарки, автозаправочные станции, автостоянки, автомойки, станции технического обслуживания автомобилей, парки культуры и отдыха, зоны отдыха и пляжи, объекты коммунально-бытового назначения, кладбища, обязаны обеспечить наличие на закреплённых

территориях стационарных туалетов (или биотуалетов при отсутствии канализации) как для сотрудников, так и для посетителей. Необходимое количество туалетов определяется на основе показателей, характеризующих посещаемость объектов, подтверждённых соответствующими документами.

3.10.2.2. Туалеты размещаются в специально оборудованных помещениях или на выделенных площадках. Площадки для установки биотуалетов должны быть ровными с удобным подъездом для транспорта.

3.10.2.3. Ответственность за содержание туалетов возлагается на его владельца или обслуживающую организацию.

3.10.2.4. Переполнение туалетов фекалиями не допускается.

3.10.2.5. Уборка (чистка) туалетов производится его владельцем или обслуживающей организацией по мере загрязнения, но не реже одного раза в день. Очистка биотуалетов производится в соответствии с графиком, установленным на основе количественных показателей, характеризующих их посещаемость, но не реже одного раза в неделю.

4. Содержание жилых и нежилых зданий, сооружений

4.1. Лица, в собственности, хозяйственном ведении, оперативном управлении или аренде которых находятся нежилые здания, нежилые помещения в жилых домах, должны принимать доленое участие в работах по ремонту, реставрации и покраске фасадов и их отдельных внешних конструктивных элементов (балконов, лоджий, водосточных труб и т.д.), освещения, ограждений, расположенных на закреплённой территории, домовых номерных знаков, а также поддерживать в чистоте и исправном состоянии расположенные на фасадах зданий, сооружений информационные таблички, адресные указатели, памятные доски и т.п.

4.2. Эксплуатация и ремонт зданий, сооружений должны осуществляться в соответствии с действующим законодательством. Ветхие, полуразрушенные здания и сооружения, портящие внешний облик города и угрожающие санитарной и пожарной безопасности, подлежат сносу, ремонту или реконструкции силами и средствами субъектов благоустройства. До окончания

работ по сносу, ремонту или реконструкции необходимо обеспечить ограждение объекта для предотвращения доступа посторонних лиц.

4.3. Содержание фасадов зданий, строений и сооружений осуществляется субъектами благоустройства в соответствии с действующими правилами и нормами, а также настоящими Правилами.

4.4. В состав элементов фасадов зданий, подлежащих надлежащему содержанию, входят:

- приямки, входы в подвальные помещения;
- входные узлы (ступени, площадки, перила, козырьки над входом, ограждения, стены, двери и др.);
- цоколь и отмостка;
- плоскости стен;
- выступающие элементы фасадов (балконы, карнизы и др.);
- кровли, выходы на кровлю и т.д.;
- водосточные трубы, включая отмёты и воронки;
- ограждения балконов;
- парапетные и оконные ограждения, решетки;
- металлическая отделка окон, балконов, поясков, выступов цоколя, свесов и т.п.;
- навесные металлические конструкции (флагодержатели, анкеры, пожарные лестницы, вентиляционное оборудование и т.п.);
- горизонтальные и вертикальные швы между панелями и блоками (фасады крупнопанельных и крупноблочных зданий);
- стекла, рамы, балконные двери;
- стационарные ограждения, прилегающие к зданиям.

4.5. Содержание фасадов зданий, строений и сооружений включает:

- своевременный поддерживающий ремонт и восстановление конструктивных элементов и отделки фасадов, в том числе входных дверей и козырьков, ограждений балконов и лоджий, карнизов, крылец и отдельных ступеней, ограждений спусков и лестниц, витрин, декоративных деталей и иных конструктивных элементов;

- обеспечение наличия и содержание в исправном состоянии водостоков, водосточных труб и сливов;
- своевременную очистку от снега и льда крыш и козырьков, удаление наледи, снега и сосулек с карнизов, балконов и лоджий;
- герметизацию, заделку и расшивку швов, трещин и выбоин;
- восстановление, ремонт и своевременную очистку отмосток, приямков цокольных окон и входов в подвалы;
- поддержание в исправном состоянии размещенного на фасаде электроосвещения;
- мытьё окон и витрин, вывесок и указателей;
- очистку от надписей, рисунков, объявлений, плакатов и иной информационно-печатной продукции;
- выполнение иных требований, предусмотренных правилами и нормами технической эксплуатации зданий, строений и сооружений.

4.6. Ремонт, обновление и изменение фасадов зданий, строений, сооружений осуществляется в строгом соответствии с паспортами наружной отделки фасадов, согласованными с отделом архитектуры и строительства администрации города Слободского (далее - Отдел).

Ремонт, обновление и изменение фасадов зданий, расположенных в групповой охранной зоне, производится на основании паспортов по отделке фасадов, согласованных с министерством культуры Кировской области.

4.7. Паспорт наружной отделки фасада зданий, строений, сооружений и его согласование.

4.7.1. К заявлению по согласованию паспорта наружной отделки фасадов зданий, строений, сооружений прилагаются:

- фотография (фотографии) фактического состояния фасада в цветовом исполнении, всего здания и фрагмента фасада, подлежащего изменению;
- схема планировочной организации земельного участка, выполненная на основе топографической съёмки в масштабе 1:500;
- лист цветового решения фасада здания (части здания), содержащий паспорт наружной отделки фасада здания, строения, сооружения с указанием

материалов отделки всех деталей фасада, их фактуры и цвета. Чертеж выполняется в масштабе 1:50 или 1:100, представляется в двух экземплярах.

4.7.2. Лист цветового решения фасада изготавливается не менее чем в двух экземплярах, один из которых сдаётся в Отдел для регистрации.

4.7.3. Основаниями для несогласования паспорта наружной отделки фасада являются:

- непредставление документов, указанных в п.п. 4.7.1. настоящих Правил;
- несоответствие предложенного цветового решения, фактуры и цвета материалов стилистике здания, сложившемуся архитектурному окружению, ограничениям по условиям охраны объектов культурного наследия, находящихся в групповой охранной зоне;

- отсутствие разрешительной документации согласно статье 45 Федерального закона от 25.06.2002 № 73-ФЗ «Об объектах культурного наследия (памятниках истории и культуры) народов Российской Федерации» на проведение работ по сохранению объекта культурного наследия, включённого в единый государственный реестр объектов культурного наследия (памятников истории и культуры) народов Российской Федерации, выявленного объекта культурного наследия.

4.8. Порядок проведения работ по ремонту и изменению фасадов зданий, строений, сооружений.

4.8.1. В случае если в собственности, хозяйственном ведении или оперативном управлении граждан или юридических лиц находятся нежилые помещения в зданиях, строениях, сооружениях, такие лица несут обязанности по долевному участию в ремонте, в том числе окраске фасадов и благоустройству прилегающей территории.

4.8.2. Окраска фасадов зданий, строений, сооружений должна производиться при соблюдении требований проектной документации, а также строительных норм и правил.

4.8.3. При текущем ремонте отдельных участков наружной отделки фасадов здания, строения, сооружения следует использовать материалы,

соответствующие цвету и фактуре его основной поверхности, исключая случайные цветные пятна.

4.8.4. Торцы зданий, строений, сооружений, просматриваемые с улицы, стены и перекрытия арочных проездов полностью окрашиваются в цвет фасада, выходящего на улицу.

4.8.5. При осуществлении работ по благоустройству прилегающих к зданию, строению, сооружению территорий (тротуаров, отмосток, дорог) необходимо выполнить восстановление поврежденных в процессе работ элементов фасадов, отмосток, систем наружного водоотвода, сливов, парапетов, ограждений, труб, лотков, отводящих воду от стен.

4.9. Размещение указателей на фасадах зданий.

4.9.1. Указатели наименования названий улиц и номеров домов и адресных номеров на фасадах зданий, строений, сооружений размещаются в соответствии с утверждённым порядком их размещения.

4.9.2. Указатели расположения пожарных гидрантов, полигонометрические знаки (стенные реперы), указатели расположения геодезических знаков следует размещать на цоколях зданий, камер, магистралей и колодцев водопроводной и канализационной сети. Указатели расположения подземного газопровода, а также другие указатели расположения объектов городского хозяйства, различные сигнальные устройства допускается размещать на фасаде зданий, строений, сооружений при условии сохранения отделки фасада.

4.10 Устройство и оборудование входных групп.

4.10.1. Расположение входных групп, их габариты, характер устройства и внешний вид должны соответствовать архитектурному решению фасада, системе горизонтальных и вертикальных осей, симметрии, ритму, объёмно-пространственному решению зданий и сооружений, предусмотренному проектным решением.

4.10.2. Основными принципами размещения и архитектурного решения входов, входных групп в здание являются:

- единый характер и порядок расположения на фасаде;

- привязка к основным композиционным осям фасада;
- возможность совмещения входа с витринами.

4.10.3. Возможность размещения дополнительных входов, входных групп определяется с учётом архитектурного решения фасада и существующих входов.

4.10.4. Входы, входные группы должны оформляться в едином комплексе с устройством и оформлением витрин, установкой дополнительных элементов и устройств на фасадах зданий.

4.10.5. Устройство лестниц, крылец, приямков должно соответствовать действующим нормативным требованиям, обеспечивать удобство и безопасность использования. Материалы, цветовое решение должны соответствовать паспорту наружной отделки фасада здания, строения, сооружения.

4.10.6. Поверхность ступеней должна быть шероховатой и не допускать скольжения в любое время года.

4.10.7. Внешнее озеленение может предусматривать использование наземных, настенных, подвесных устройств. При устройстве озеленения должны быть обеспечены необходимая гидроизоляция, защита архитектурных поверхностей.

4.10.8. На фасадах не допускается размещать рекламные баннеры, нарушающие целостное визуальное восприятие архитектуры, перекрывающие архитектурные элементы.

4.11. Архитектурно-художественная подсветка как система программируемого искусственного освещения фасадов зданий и сооружений, произведений монументального искусства и элементов городского ландшафта должна способствовать художественной выразительности. Архитектурно - художественная подсветка (при наличии) учитывается в паспорте наружной отделки фасада.

4.12. При проведении работ по изменению фасадов зданий, строений, сооружений не допускается:

4.12.1. Окраска фасадов до восстановления разрушенных или поврежденных архитектурных деталей;

4.12.2. Изменение архитектурного облика зданий, строений, сооружений без оформленного и согласованного в установленном порядке паспорта наружной отделки фасадов;

4.12.3. Фрагментарная покраска или облицовка локальных участков фасада без учёта его общего вида, окраски и состояния;

4.12.4. Размещение рекламных конструкций, растяжек на зданиях, строениях, сооружениях без полученного в установленном порядке разрешения;

4.12.5. Ликвидация элементов архитектурного оформления проёма (наличников, профилей, элементов декора);

4.12.6. Загромождение путей эвакуации, пожарных лестниц и проёмов на балконах и лоджиях, а также в местах общего пользования;

4.12.7. Установка козырьков и навесов, устройство крылец, нарушающих архитектурное решение и внешний вид фасада, не соответствующих требованиям безопасности;

4.12.8. При устройстве ступеней использовать материалы, представляющие опасность, включая облицовку глазурированной плиткой, полированным камнем;

4.12.9. Фрагментарная замена формы оконных и дверных заполнений, а также изменение их окраски.

4.13. Разрешение на ввод в эксплуатацию законченных строительством, реконструкцией объектов выдается только при условии полного завершения работ по благоустройству прилегающей территории согласно проектной документации.

4.14. Собственники, владельцы зданий, строений, сооружений, помещений в них, организации по управлению и обслуживанию зданий, строений, сооружений, лица, в чьих интересах и (или) по чьему поручению осуществляется размещение (распространение) рекламных, информационных, агитационных материалов, лица, осуществляющие непосредственное нанесение

надписей, размещение рекламных, информационных, агитационных материалов, обязаны удалять с фасадов, а также с поверхности зданий, строений, сооружений (в том числе с остановок общественного транспорта) надписи, рекламные, информационные и агитационные материалы, размещённые в отсутствие полученного в установленном порядке разрешения. Удаление должно быть произведено в течение суток с момента размещения (нанесения) материалов и надписей либо в течение суток с момента получения предписания администрации города Слободского об удалении материалов и надписей.

Информация, размещённая на рекламной конструкции без получения разрешения органов местного самоуправления в установленном порядке, должна быть удалена в течение трёх дней со дня выдачи предписания (в соответствии с ч. 21 статьи 19 Федерального закона от 13.03.2006 № 38-ФЗ «О рекламе»), а рекламные конструкции, установленные или эксплуатируемые без получения разрешения органов местного самоуправления в установленном порядке, в течение месяца со дня выдачи предписания.

Ответственность за несоблюдение обязанности по удалению надписей, рекламных, информационных и агитационных материалов, за размещение надписей, рекламных, информационных и агитационных материалов в отсутствие полученного в установленном порядке разрешения в местах, не отведённых органом местного самоуправления для данных целей, несут собственники, владельцы зданий, строений, сооружений, помещений в них, организации по управлению и обслуживанию зданий, строений, сооружений, лица, в чьих интересах и (или) по чьему поручению осуществляется размещение (распространение) рекламных, информационных, агитационных материалов, а также лица, осуществляющие непосредственное нанесение надписей, размещение (распространение) рекламных, информационных и агитационных материалов.

5. Размещение и содержание малых архитектурных форм, прочих объектов благоустройства, нестационарных торговых объектов и средств наружной информации

5.1. Размещение и содержание малых архитектурных форм.

5.1.1. При проектировании и выборе малых архитектурных форм рекомендуется пользоваться каталогами сертифицированных изделий. Для зоны исторической застройки (групповой охранной зоны) малые архитектурные формы рекомендуется проектировать на основании проектных разработок.

Уличная мебель, урны и вазоны в скверах, садах, парках устанавливаются организациями, осуществляющими содержание указанных объектов.

Проект установки, объёмное и цветовое решение малых архитектурных форм на территориях общего пользования (парки, скверы, сады, бульвары, площади, улицы) согласовываются с отделом архитектуры и строительства администрации города Слободского.

5.1.2. Основными принципами размещения и дизайна малых архитектурных форм являются:

- согласованность параметров объектов с исторически сложившимся масштабом и стилистикой архитектурного окружения;
- размещение без ущерба архитектурно-историческому облику города, внешнему виду и сохранности памятников истории и культуры;
- воссоздание утраченных элементов благоустройства, малых архитектурных форм, декоративного оформления фасадов и т.п.;
- согласованность стилистики и цветового решения с исторически сложившимися характеристиками архитектурного окружения;
- согласованность размерных параметров проектируемых объектов с исторически сложившимся масштабом архитектурного окружения;
- удобство, безопасность эксплуатации, использования, обслуживания;
- унификация, разработка на основе установленных образцов;
- прочность, надёжность конструкции, устойчивость к механическим воздействиям;

- удобство монтажа и демонтажа, сборно-разборное устройство, транспортабельность.

5.1.3. Малые архитектурные формы не должны:

- искажать внешний вид архитектурных ансамблей, памятников истории и культуры, памятников природы и ценных ландшафтов;
- препятствовать пешеходному и транспортному движению;
- наносить ущерб объектам, элементам благоустройства, зелёным насаждениям, инженерному оборудованию.

Материалы окраски и покрытия, плёнки, ткани должны обладать гарантированно высокой свето- и влагостойкостью. Металлические детали объектов должны выполняться из материалов, прошедших антикоррозийную обработку. Деревянные детали должны иметь антисептическую обработку.

Окраска, декоративная и защитная обработка, сварочные и другие работы должны проводиться в заводских условиях с использованием современных технологий.

5.1.4. Правообладатели малых архитектурных форм обязаны содержать их в надлежащем санитарно - эстетическом состоянии и производить их своевременный ремонт.

5.1.5. Самовольно установленные малые архитектурные формы и элементы внешнего благоустройства, выходящие за границы закреплённых территорий, подлежат демонтажу в принудительном порядке в указанные администрацией города сроки. Самовольно занятые для этих целей земельные участки, площади, не оформленные в соответствии с действующим законодательством, подлежат освобождению.

Демонтаж осуществляется средствами и силами лица, осуществившего самовольную установку данного объекта.

5.2. Ветхие и неиспользуемые хозяйственные (вспомогательные) постройки, портящие внешний облик города и угрожающие санитарной и пожарной безопасности, подлежат сносу силами и средствами субъектов благоустройства.

5.3. Размещение и содержание нестационарных торговых объектов.

5.3.1. Под нестационарным объектом понимается строение и сооружение, представляющее собой временное сооружение или временную конструкцию, не связанную прочно с землей вне зависимости от присоединения или неприсоединения к сетям инженерно-технического обеспечения и для возведения которой не требуется получения разрешения на строительство.

Размещение нестационарных торговых объектов осуществляется согласно схеме размещения нестационарных торговых объектов на территории муниципального образования «город Слободской», утверждённой муниципальным правовым актом.

Настоящими Правилами устанавливаются рекомендуемые максимальные размеры (площадь) нестационарного торгового объекта для павильонов - до 30 кв. м, киоска - до 10 кв. м.

Проект благоустройства нестационарного торгового объекта должен предусматривать устройство твёрдого покрытия шириной от контура объекта не менее 1 м - по боковым и заднему фасадам, 3 м - по главному фасаду. Проект должен предусматривать устройство водоотводов, освещения, по возможности установку малых архитектурных форм, устройство газонов и цветников.

Для проведения погрузочно-разгрузочных работ необходимо предусматривать твёрдое покрытие.

Нестационарные торговые объекты должны иметь в составе своих помещений место для сбора мусора (тары, упаковки) во избежание складирования тары и иного мусора и отходов на территории, на крыше и в прочих местах.

При размещении нестационарных торговых объектов не допускается вырубка кустарниковой, древесной растительности, асфальтирование и сплошное мощение приствольных кругов в радиусе ближе 1,5 метра от ствола. Для деревьев, расположенных в мощении, при отсутствии иных видов защиты (приствольных решеток, бордюров, периметральных скамеек и т.д.) рекомендуется предусматривать защитные виды покрытий в радиусе не менее 1,5 метра от ствола: щебеночное, галечное, «соты», с засевом газона. Защитное

покрытие может быть выполнено на одном уровне или выше покрытия пешеходных коммуникаций.

5.3.2. Требования к внешнему виду нестационарных объектов.

Материалы и технологии, применяемые при изготовлении и установке нестационарных объектов, должны обеспечивать эстетичный вид и эксплуатационные качества, обеспечивающие длительный срок их службы с учётом климатических особенностей муниципального образования «город Слободской».

5.3.3. Содержание нестационарных объектов.

Для обеспечения санитарной безопасности, сохранения благоустройства и эстетичного внешнего вида правообладатель нестационарного объекта обязан производить:

- уборку территории, прилегающей к объектам, в радиусе 15 метров ежедневно (в постоянном режиме) в соответствии с условиями договора на размещение нестационарного торгового объекта;
- вывоз мусора в соответствии с условиями договора и графиком на вывоз мусора;
- ремонт и замену пришедших в негодность частей конструкций по мере необходимости, а в случаях угрозы безопасности граждан - незамедлительно;
- регулярную промывку объектов, ежедневную очистку от наклеенных объявлений и надписей.

Уборку мест временной уличной торговли, территорий, прилегающих к объектам торговли (рынки, ярмарки, торговые павильоны, быстровозводимые торговые комплексы, палатки, киоски и т.д.), в пределах закреплённой территории осуществляют владельцы объектов торговли. Фасад временного сооружения должен быть очищен от грязи. Не допускается наличие объявлений и афиш на фасадах временных сооружений.

5.3.4. Запрещается:

5.3.4.1. Размещать временные сооружения, нестационарные торговые объекты без заключения договора на размещение нестационарного торгового объекта в установленном порядке.

5.3.4.2. Самовольно размещать и устанавливать палатки, киоски, торговые павильоны, прилавки, стойки, трейлеры, лотки, а также другое оборудование и приспособления для торговли вне в местах размещения, указанных в схеме размещения нестационарных торговых объектов на территории муниципального образования «город Слободской».

5.3.4.3. Осуществлять розничную торговлю продовольственными и непродовольственными товарами с рук, из транспортных средств, гаражей, на улицах, площадях, во дворах домов, в парках, скверах, а также в других не установленных для этого местах, за исключением мест для организации и проведения ярмарок.

5.3.4.4. Возводить к объектам торговли, в том числе к палаткам, киоскам, различного рода пристройки, козырьки, навесы, не предусмотренные согласованными проектами, и использовать их под складские цели, а также надстраивать, перестраивать существующие временные объекты.

5.3.4.5. Размещать, хранить и складировать тару, товары, детали и иные предметы бытового и производственного характера около нестационарных торговых объектов, на их крышах, а также использовать эти объекты под складские цели.

5.3.4.6. Нахождение (размещение) нестационарного торгового объекта по истечении срока действия документа, разрешающего размещение нестационарного торгового объекта, а также в случаях признания места свободным, либо подлежащим освобождению от фактически размещённого нестационарного торгового объекта.

5.3.4.7. Допускать переполнение урн и контейнеров для сбора мусора.

5.3.4.8. Допускать образование снежных навалов на урне и контейнере для сбора мусора в зимний период.

5.3.4.9. Допускать образование сосулек и наледи на конструкциях нестационарных торговых объектов.

5.3.4.10. Устанавливать и (или) эксплуатировать нестационарные торговые объекты не согласованные с художественным Советом при администрации города Слободского.

5.4. Требования к ограждению земельных участков:

5.4.1. Со стороны улиц ограждение должно быть прозрачным (решетчатым, сетчатым, неглухим), расположенным на земельных участках, находящихся в групповой охранной зоне.

5.4.2. Характер ограждения и его высота должны быть единообразны на протяжении одного квартала.

5.4.3. Высота ограждения должна быть не более 2 м.

5.4.4. При ограждении внутренних границ земельных участков допускается устройство ограждений из живой изгороди, стальной сетки, гладкой проволоки или глухой забор.

5.5. Ограждение земельных участков, предназначенных для проведения работ по строительству, реставрации, реконструкции и капитальному ремонту, должно быть установлено до начала производства работ. На ограждении объекта строительства со стороны улицы или площади в зоне расположения въездных ворот или центрального прохода до начала производства работ устанавливается информационный щит с нанесённой на нём информацией размером не менее 180 × 120 см, доступный для обозрения с прилегающей территории.

5.5.1. Информационный щит должен содержать следующую информацию:

- наименование объекта;
- название застройщика (заказчика);
- название исполнителя работ (подрядчика, генподрядчика);
- графическое изображение строящегося объекта;
- срок начала и окончания работ;
- сведения об организации, ведущей работы, с указанием ответственного руководителя работ и номера его служебного телефона;
- телефоны органов государственного строительного надзора Кировской области.

5.6. Размещение и эксплуатация информации.

На территории муниципального образования «город Слободской» допускается размещение средств наружной информации (далее - СНИ) следующих видов:

5.6.1. Вывеска - средство наружной информации, размещённое в месте нахождения либо осуществления предпринимательской или иной хозяйственной деятельности юридическими и физическими лицами, в том числе индивидуальными предпринимателями, в целях доведения до сведения потребителя информации в соответствии с Законом РФ от 07.02.1992 № 2300-1 «О защите прав потребителей» и обычаями делового оборота.

5.6.2. Режимная табличка, учрежденческая доска - это разновидность вывески, используемая для информирования третьих лиц о фирменном наименовании (наименовании) организации независимо от её организационно-правовой формы, индивидуального предпринимателя, месте их нахождения (адресе) и режиме работы, размещаемая на здании, нестационарном торговом объекте или ограждении справа и (или) слева от основного входа либо непосредственно на остеклении входных групп.

5.6.3. Крышная конструкция - это разновидность вывески, имеющая объёмную форму в виде световых букв и символов (логотипов, цифр, знаков, художественных элементов) с внутренней подсветкой, размещаемая организацией, занимающей 100 % общей площади здания, сооружения, на котором установлена такая конструкция.

5.6.4. Модульная конструкция - это разновидность вывески, используемая в случае размещения в одном здании нескольких организаций независимо от их организационно-правовой формы, индивидуальных предпринимателей, в виде модулей, объединённых в единый блок, размещаемая на здании, ограждении такого здания или земельном участке, на котором оно расположено, или смежном с таким земельном участке, предоставленном для эксплуатации здания или организации парковочных мест к нему.

5.6.5. Настенная конструкция - информационная конструкция, размещаемая на наружной поверхности стен, фризах, козырьках, фронтонах зданий, нестационарных торговых объектов над входом или окнами

(витринами), между окнами на расстоянии не более 0,2 м от поверхности стены, в виде фоновой или бесфоновой конструкции, светового короба, состоящая из каркаса, информационного поля, содержащего текстовую информацию, декоративные элементы, знаки, и элементов крепления либо изображения, непосредственно нанесённого на поверхность стены.

5.6.6. Декоративное панно - информационная конструкция, размещаемая только на фасадах отдельно стоящих объектов торгово-офисного, культурно-развлекательного, производственного, складского и спортивного назначения общей площадью более 1500 кв. м.

5.6.7. Консольная конструкция - информационная конструкция, устанавливаемая под прямым углом к плоскости фасада здания, нестационарного торгового объекта локализовано, на угловых участках.

5.6.8. Витринная конструкция - информационная конструкция в виде фоновой конструкции или светового короба, размещаемая на здании, нестационарном торговом объекте с внутренней стороны остекления витрины, оконного проёма, состоящая из каркаса, информационного поля с декоративно-оформленными краями, подвесных элементов.

5.6.9. Щитовая конструкция - отдельно стоящая информационная конструкция с внутренним или внешним подсветом высотой не более 4,0 м, состоящая из фундамента, каркаса, декоративных элементов, информационного поля на твёрдой основе площадью не более 6,0 кв. м.

Не допускается размещение щитовой конструкции вне территории, принадлежащей на праве собственности или на ином вещном праве владельцу средства наружной информации.

5.6.10. Флаговые конструкции - отдельно стоящая информационная конструкция, состоящая из основания, одного или нескольких флагштоков и мягких полотнищ (информационных полей).

Не допускается размещение флаговых композиций вне территории, принадлежащей на праве собственности или на ином вещном праве владельцу средства наружной информации.

5.6.11. Указатель - средство наружной информации, размещаемой с целью информирования о местонахождении объектов городской инфраструктуры:

- указатели наименований улиц, площадей, проездов, переулков, проектируемых (номерных) проездов, проспектов, набережных, скверов, тупиков, бульваров, просек, аллей, линий, мостов, путепроводов, а также километровых участков автодорог и трасс федерального значения, указатели номеров домов, за исключением дорожных знаков. Размещаются на собственных опорах (отдельно стоящие), мачтах-опорах городского освещения, опорах контактной сети, фасадах зданий, строений, сооружений в соответствии с настоящим разделом;

- указатели территориального деления города Слободского, указатели картографической информации, а также указатели маршрутов (схемы) движения и расписания городского пассажирского транспорта, за исключением дорожных знаков. Размещаются на собственных опорах (отдельно стоящие), мачтах-опорах городского освещения, опорах контактной сети, фасадах зданий, строений, сооружений, остановках общественного транспорта в соответствии с настоящим разделом;

- указатели туристические. Размещаются на собственных опорах (отдельно стоящие), мачтах-опорах городского освещения, опорах контактной сети, фасадах зданий, строений, сооружений, остановках общественного транспорта.

5.7. Общие требования к размещению СНИ на территории муниципального образования «город Слободской».

5.7.1. На СНИ допускается использование в текстах (надписях) товарных знаков и знаков обслуживания, в том числе на иностранных языках.

5.7.2. СНИ должны соответствовать техническим нормам и требованиям к конструкциям соответствующего типа, должны быть безопасны, спроектированы, изготовлены и размещены в соответствии с существующими строительными нормами и правилами, ГОСТ, правилами устройств электроустановок (ПУЭ), техническими регламентами и другими

нормативными актами, содержащими требования для конструкций данного типа.

5.7.3. СНИ должны соответствовать санитарным нормам и правилам (в том числе требованиям к уровню освещённости и электромагнитного излучения и прочим).

5.7.4. СНИ могут быть размещены на фасадах, крышах, в витринах или на их внутренних поверхностях, на иных внешних поверхностях зданий, строений, сооружений, а также на отдельно стоящих конструкциях с учётом требований настоящего раздела.

5.8. Запрещается размещение СНИ:

5.8.1. На знаке дорожного движения, его опоре или его любом ином приспособлении, предназначенном для регулирования дорожного движения;

5.8.2. Над проезжей частью дорог, а также на цветниках (клумбах) и тротуарах, если при этом ширина прохода для пешеходов составит менее 2 метров;

5.8.3. На ограждающих конструкциях (заборах, шлагбаумах и т.д.), кроме входных групп;

5.8.4. На внешней стороне витрин, оконных проёмов, витражей;

5.8.5. Без информационных сообщений.

5.9. Требования к размещению вывесок на территории муниципального образования «город Слободской».

5.9.1. Вывески размещаются (устанавливаются и эксплуатируются) на плоских участках фасада здания, строения, сооружения (далее - объект), свободных от архитектурных элементов, исключительно в пределах площади внешних поверхностей объекта. Вывески размещаются непосредственно у входа (справа или слева) в помещение, в котором осуществляют деятельность юридические и физические лица, в том числе индивидуальные предприниматели (далее - помещение), или на входных дверях в него, не выше уровня дверного проёма, либо над входом в такое помещение (рисунок 1 приложения № 2).

При этом каждое юридическое и физическое лицо, в том числе индивидуальный предприниматель, вправе размещать не более двух вывесок на одном объекте.

5.9.2. На вывеске может быть организована подсветка. Подсветка вывески должна иметь немерцающий, приглушенный свет, не создавать прямых направленных лучей в окна жилых помещений и соответствовать требованиям санитарных норм и правил.

5.9.3. Вывески, размещаемые на фасадах зданий, строений, сооружений, должны соответствовать следующим требованиям:

5.9.3.1. Вывески, размещаемые над входом или над окнами (витринами) помещений, должны быть расположены на единой горизонтальной оси с иными вывесками, установленными в пределах фасада, на уровне линии перекрытий между первым и вторым этажами либо ниже указанной линии (рисунок 2 приложения № 2), но не менее, чем 0,5 метра от земли. Выравнивание в данном случае производится относительно вывески, установленной ранее остальных, в соответствии с требованиями данного пункта;

5.9.3.2. В случае если помещения располагаются в подвальных или цокольных этажах объектов и отсутствует возможность размещения вывесок в соответствии с пунктом 5.9.3.1, вывески могут быть размещены над окнами подвального или цокольного этажа, но не ниже 0,50 м от уровня земли до нижнего края вывески (рисунок 3 приложения № 2);

5.9.3.3. Габариты вывесок, размещаемых на фасаде здания над входом в помещение, должны быть размещены по высоте на уровне не менее 20 см от нижней части оконного проёма над вывеской и на уровне не менее 20 см от верхней части оконного проёма под вывеской; по длине - 70 процентов от длины фасада, соответствующей занимаемым данными юридическими и физическими лицами помещениям, но не более 15 м для единичной конструкции (рисунок 4 приложения № 2).

Максимальный размер вывесок, размещаемых слева либо справа от входа в помещение или на входных дверях в него, не должен превышать: по высоте - 0,60 м; по длине - 0,40 м (рисунок 5 приложения № 2);

5.9.3.4. При наличии на фасаде объекта козырька вывеска может быть размещена на фризе козырька, строго в габаритах указанного фриза (рисунок 9 приложения № 2).

5.10. Запрещается размещать вывески в случае:

5.10.1. Нарушения геометрических параметров (размеров) вывесок (рисунок 8 приложения № 2);

5.10.2. Полного или частичного перекрытия оконных и дверных проёмов, а также витражей (рисунок 10 приложения № 2);

5.10.3. Размещения вывесок в оконных проёмах (рисунок 10 приложения № 2);

5.10.4. Размещения вывесок с помощью демонстрации постеров на динамических системах смены изображений (роллерные системы, системы поворотных панелей - призматроны и др.) или с помощью изображения, демонстрируемого на электронных устройствах (экраны, бегущая строка и т.д.);

5.10.5. Окраски и покрытия декоративными пленками остекления витрин;

5.10.6. Замены остекления витрин световыми коробами;

5.10.7. Устройства в витрине электронных устройств для демонстрации изображений (экранов, бегущих строк) на всю высоту и (или) длину остекления витрины;

5.10.8. Размещения вывесок на архитектурных деталях фасадов объектов (в том числе на колоннах, пилястрах, орнаментах, лепнине) (рисунок 11 приложения № 2);

5.10.9. Полного или частичного перекрытия указателей наименований улиц и номеров домов (рисунок 12 приложения № 2);

5.10.10. Размещения вывесок путём непосредственного нанесения на поверхность фасада декоративно-художественного и (или) текстового изображения (методом покраски, наклейки и иными методами);

5.10.11. Размещения вывесок на ограждающих конструкциях сезонных кафе при стационарных предприятиях общественного питания (рисунок 13 приложения № 2);

5.10.12. Размещения вывесок в виде отдельно стоящих сборно-разборных (складных) конструкций - штендеров (рисунок 17 приложения № 2);

5.10.13. Размещения вывесок в виде надувных конструкций;

5.10.14. Размещения вывесок в виде отдельных конструкций с боковых сторон фризоз козырьков входных групп, а также непосредственно на конструкции козырька (рисунок 6 приложения № 2);

5.10.15. Размещения вывесок на расстоянии ближе 2 м от мемориальных досок (рисунок 16 приложения № 2);

5.10.16. Сплошного заклеивания внешнего остекления витрин (рисунок № 20 приложения № 2);

5.10.17. Размещения вывесок на лоджиях и балконах иных зданий, строений, сооружений (рисунок 15 приложения № 2);

5.10.18. Размещения вывесок, имеющих общую площадь более 50 % от общей площади фасада здания, на административно-офисных, торговых, культурно-развлекательных, спортивных объектах;

5.10.19. Размещения вывесок на глухих торцах фасада (рисунок 14 приложения № 2), а также размещения вывесок на лоджиях и балконах (рисунок 15 приложения № 2) многоквартирных домов.

5.11. Особенности размещения вывесок на крышах зданий, строений, сооружений.

5.11.1. Допускается размещение вывесок на крышах административно-офисных, торговых, культурно-развлекательных, спортивных объектов, иных зданий, строений, сооружений при условии соблюдения требований пунктов 5.11.2, 5.11.3.

5.11.2. Конструкция, размещаемая на крыше здания, строения, сооружения, считается вывеской при условии, если содержит информацию только о наименовании организации, фактически осуществляющей деятельность в здании, строении, сооружении, на крыше которого размещается указанная вывеска.

5.11.3. Вывеска располагается параллельно по отношению к поверхности фасадов объектов, на которых она установлена, выше линии карниза, парапета объекта.

5.12. Особенности размещения вывесок на зданиях, строениях, сооружениях, являющихся объектами культурного наследия, выявленными объектами культурного наследия.

5.12.1. Информационное поле вывесок, размещаемых на фасадах (реставрированных фасадах) зданий, строений, сооружений, являющихся объектами культурного наследия, выявленными объектами культурного наследия, должно выполняться из отдельных элементов (букв, обозначений, декоративных элементов и т.д.) либо с использованием прозрачной основы для их крепления. Допускается размещение вывески, выполненной в виде световых коробов, на реконструированных частях фасада (рисунок 7 приложения № 2).

5.13. Особенности размещения вывесок в витринах.

5.13.1. Допускается размещение вывесок в витрине с внутренней стороны остекления витрины в соответствии со следующими требованиями:

5.13.1.1. Максимальный размер вывесок, размещаемых в витрине, не должен превышать половины размера остекления витрины по высоте и половины размера остекления витрины по длине;

5.13.1.2. Параметры (размеры) вывески, размещенной с внутренней стороны витрины, в высоту не должны превышать 0,40 м, в длину - длину остекления витрины (рисунок 18 приложения № 2). При этом расстояние от остекления витрины до вывески должно составлять не менее 0,15 м (рисунок 19 приложения № 2);

5.13.1.3. Непосредственно на остеклении витрины допускается размещение вывески в виде отдельных букв и декоративных элементов. При этом максимальный размер букв вывески, размещаемой на остеклении витрины, не должен превышать в высоту 0,15 м;

5.13.1.4. Запрещается сплошное заклеивание внешнего остекления витрин (рисунок № 20 приложения № 2).

5.14. Местоположение и параметры (размеры) вывесок, устанавливаемых на нестационарных торговых объектах площадью до 12 кв. м (включительно), определяются типовыми архитектурными решениями нестационарных торговых объектов, являющимися неотъемлемой частью аукционной документации на право заключения договора на размещение нестационарного торгового объекта, либо типовыми требованиями (для передвижных торговых объектов). Размещение вывесок на внешних поверхностях нестационарных торговых объектов площадью более 12 кв. м, а также иных сооружений осуществляется в соответствии с пунктами 5.9 - 5.11 настоящего раздела.

5.15. Содержание СНИ осуществляется их владельцами.

5.16. СНИ должны содержаться в технически исправном состоянии, быть очищенными от грязи и иного мусора. Очистка средств наружной информации от грязи и мусора проводится по мере необходимости (по мере загрязнения) владельцем СНИ.

5.17. Металлические элементы СНИ должны быть очищены от ржавчины и окрашены. Также не допускается наличие на СНИ механических повреждений, в том числе нарушений целостности размещаемых на них баннеров.

5.18. Не допускается размещение на СНИ объявлений, посторонних надписей, изображений и других сообщений, не относящихся к данному СНИ.

5.19. Юридические лица, физические лица, в том числе являющиеся индивидуальными предпринимателями, размещают СНИ на земельных участках, зданиях, строениях, сооружениях в соответствии с требованиями, установленными настоящим разделом.

5.20. Контроль за выполнением требований к размещению средств наружной информации.

5.20.1. Выявление СНИ, не соответствующих установленным требованиям настоящего раздела, осуществляется администрацией города Слободского.

5.20.2. В отношении СНИ, не соответствующих установленным требованиям настоящего раздела, администрация города Слободского выносит

предписание о приведении СНИ в соответствие с установленными требованиями либо осуществлении демонтажа в добровольном порядке (приложение № 1).

5.20.3. Владелец СНИ обязан привести объект в соответствие с установленными требованиями либо осуществить демонтаж объекта в срок, указанный в предписании.

5.20.4. Приведение СНИ в соответствие с установленными требованиями на основании предписания администрации города Слободского осуществляется владельцем указанной СНИ и за счёт его собственных средств с последующим восстановлением поверхностей объекта, на котором оно было размещено, в том виде, который был до установки конструкции, и с использованием аналогичных материалов и технологий.

5.21. На объектах капитального строительства, для которых подготовлены паспорта наружной отделки фасадов зданий с требованиями к средствам наружной информации, согласованные Отделом, размещение СНИ возможно только в соответствии с такими требованиями.

5.22. Запрещается производить расклейку афиш, объявлений, агитационных печатных материалов на стенах зданий, столбах, деревьях, остановочных павильонах, на опорах наружного освещения и распределительных щитах, других объектах, не предназначенных для этих целей. Агитационные печатные материалы могут вывешиваться в специально отведённых местах, а также на зданиях, сооружениях и других объектах с согласия собственников или владельцев указанных объектов с установлением сроков их размещения.

6. Наружное освещение

6.1. Сети наружного освещения должны содержаться в исправном состоянии, обеспечивающем их безопасную эксплуатацию.

6.2. Включение и отключение наружных осветительных установок осуществляется в соответствии с графиком, утверждаемым администрацией города.

6.3. Отказы в работе наружных осветительных установок, связанные с обрывом электрических проводов или повреждением опор, следует устранять незамедлительно после обнаружения или получения соответствующих сведений.

Исправление кренов опор осуществляется в течение суток с момента обнаружения.

7. Содержание и охрана зелёных насаждений

7.1. Содержание зелёных насаждений осуществляется в соответствии с действующим законодательством.

7.2. Руководители предприятий, организаций, учреждений, владельцы строений, имеющих зелёные насаждения на своей территории, обязаны:

- обеспечивать полную сохранность и уход за зелёными насаждениями;
- производить восстановительные посадки деревьев, кустарников, текущий ремонт газонов.

7.3. На клумбах должна быть посеяна газонная трава или высажены цветы в соответствии с паспортом клумбы. Паспорт клумб согласовывается с администрацией города Слободского.

7.4. Ответственность за сохранность зелёных насаждений и надлежащий уход за ними в соответствии с правилами агротехники возлагается:

- в парках и скверах, лесопарках, зонах отдыха и т.д. - на организации, за которыми закреплены данные территории;
- на дворовых территориях - на собственников земельных участков, жилых и нежилых помещений, управляющие и (или) обслуживающие жилищный фонд организации, товарищества собственников жилья, жилищные и жилищно-строительные кооперативы;
- на закреплённых территориях - на владельцев территорий;
- на территориях, отведённых под застройку, - на руководителей организаций, которым предоставлены земельные участки, а со дня начала работ
- на строительные организации в соответствии с требованиями проекта организации строительства;

- в охранных зонах наземных коммуникаций, в том числе электрических сетей, сетей освещения, радиолиний, - на владельцев указанных коммуникаций.

7.5. При ведении ремонтных, строительных и прочих работ, связанных с нарушением почвенного слоя, заказчики и строительные организации обязаны соблюдать следующие требования:

- ограждать деревья, находящиеся в зоне строительства, сплошными инвентарными щитами 2×1 м, щиты располагать не ближе 0,5 м от ствола дерева, при прокладке подземных коммуникаций край траншеи должен быть не ближе 3-х метров от корневой шейки дерева и не менее 1,5 метра от корневой шейки кустарника;

- при реконструкции, строительстве дорог, тротуаров и т.п. в районе существующих зелёных насаждений не допускать изменения существующих вертикальных отметок;

- по окончании производства указанных выше работ необходимо восстановить нарушенные земельные участки и насаждения. Восстановление должно быть предусмотрено в проекте производства работ.

7.6. Запрещается:

- производить новые посадки деревьев и кустарников на улицах, дворовых территориях, в парках, скверах и т.д. без утверждённых дендрологических проектов, согласованных с организациями, эксплуатирующими подземные инженерные коммуникации, землепользователями, землевладельцами, собственниками и арендаторами земельных участков, на которых предполагается производство посадок, в части наличия инженерных коммуникаций и методов производства работ, обеспечивающих сохранность сооружений, инженерных сетей, расположенных в непосредственной близости от мест посадок;

- на земельных участках, находящихся в муниципальной собственности, и земельных участках, государственная собственность на которые не разграничена, осуществлять вырубку деревьев и кустарников без полученного в установленном порядке порубочного билета и (или) разрешения на пересадку деревьев и кустарников, уничтожать газоны и цветники;

- самовольно устанавливать на газоны палатки, ларьки, киоски, аттракционы и т.п.;

- устраивать отдых и игры на газонах скверов, мемориальных зон парков, на бульварах, являющихся объектами озеленения общего пользования;

- складировать на озеленённых территориях строительные и прочие материалы, сбрасывать смет и мусор на газоны;

- раскапывать озеленённые территории под огороды;

- сжигать во дворах листья, траву, ветки и бытовой мусор;

- надрезать деревья для добычи сока, смолы, наносить им иные механические повреждения.

7.7. Строительство подъездных путей, прокладка коммуникаций, если они проходят вблизи зелёных насаждений, производство других работ допускается лишь по предварительному согласованию с администрацией города и иными службами в установленном порядке.

7.8. Снос и (или) пересадка зелёных насаждений производятся после получения порубочного билета и (или) разрешения на пересадку деревьев и кустарников.

8. Проведение земляных работ на земельных участках, находящихся в муниципальной собственности либо государственная собственность на которые не разграничена

8.1. Земляные работы, связанные с разработкой (выемкой, отсыпкой, планировкой) грунта (за исключением пахотных работ), вскрытием дорожной одежды проезжих частей, въездов, тротуаров, автостоянок, посадочных площадок остановок общественного транспорта, территорий при прокладке, перекладке, реконструкции, ремонте инженерных коммуникаций или забивкой свай и шпунта, а также буровые работы могут производиться только после получения разрешения на осуществление земляных работ, выдаваемого администрации города Слободского в соответствии с [Порядком](#) предоставления разрешения на осуществление земляных работ на территории муниципального образования «город Слободской».

Земляные работы, связанные с прокладкой, переносом или переустройством инженерных коммуникаций, их эксплуатацией в границах полосы отвода автомобильной дороги (границах элементов улично-дорожной сети) осуществляются на основании договора, заключаемого владельцами таких инженерных коммуникаций с владельцем автомобильной дороги (элементов улично-дорожной сети), предусматривающего технические требования и условия, подлежащие обязательному исполнению владельцами инженерных коммуникаций в соответствии с [пунктом 2 статьи 19](#) Федерального закона от 08.11.2007 № 257-ФЗ «Об автомобильных дорогах и о дорожной деятельности в Российской Федерации и о внесении изменений в отдельные законодательные акты Российской Федерации».

Получение разрешения на осуществление земляных работ не требуется при работах в границах объекта строительства при наличии выданного в установленном порядке разрешения на строительство.

Земляные работы, связанные со строительством, реконструкцией объектов капитального строительства, в том числе работы по разработке котлована под фундамент, прокладке инженерных коммуникаций, устройству ограждений, могут производиться только после получения разрешения на строительство, выданного администрацией города Слободского в порядке, установленном [статьей 51](#) Градостроительного кодекса Российской Федерации, за исключением случаев, когда выдача разрешения на строительство не требуется.

8.2. За нарушение установленных в разрешении на осуществление земляных работ сроков виновные лица несут административную ответственность в соответствии с действующим законодательством.

8.3. Разрешение на осуществление земляных работ может быть отозвано администрацией города Слободского, в случаях и порядке, предусмотренных [Порядком](#) предоставления разрешения на осуществление земляных работ, утверждённым постановлением администрации города Слободского.

8.4. Производство земляных работ при ликвидации аварий.

8.4.1. Владельцы инженерных коммуникаций при возникновении аварии

или иного технологического нарушения на принадлежащих им коммуникациях, требующих незамедлительного проведения внепланового ремонта, обязаны немедленно направить аварийную бригаду, которая под руководством ответственного лица должна приступить к ликвидации нарушений, обеспечивая безопасность дорожного движения и сохранность расположенных рядом инженерных коммуникаций и других объектов.

8.4.2. Одновременно с отправкой аварийной бригады организация, устраняющая аварию, обязана сообщить телефонограммой о характере и месте аварии в единую диспетчерскую службу, всем организациям, имеющим смежные с местом аварии подземные сети.

При необходимости сноса и (или) пересадки зелёных насаждений ответственный производитель работ перед началом проведения аварийно-восстановительных работ письменно в свободной форме уведомляет администрацию города Слободского о месте и предполагаемом объёме вынужденного сноса зелёных насаждений, а именно количестве, породах, диаметрах растений (передача информации осуществляется посредством факсимильной связи, электронной почтой, нарочно или иным доступным способом).

8.4.3. Владельцы инженерных коммуникаций и других объектов, находящихся в зоне аварийных работ, после получения сообщения об аварии или ином технологическом нарушении направляют вне зависимости от времени суток к месту аварии своего надлежащим образом уполномоченного представителя, который согласовывает производство земляных работ с указанием расположения своих коммуникаций или подземных частей объектов на топографическом плане (схеме) места проведения работ для обеспечения их сохранности и при необходимости контролирует порядок производства внеплановых ремонтных работ.

8.4.4. На месте работ по ликвидации аварии постоянно должен находиться уполномоченный представитель организации, выполняющей аварийные работы, имеющий при себе служебные документы о назначении ответственного за проведение указанных работ.

8.4.5. В случае если работы по ликвидации аварии вызывают необходимость введения временного ограничения или прекращения движения автотранспорта, администрация города Слободского (в случае введения ограничения в соответствии с [пунктом 8.5.4](#) настоящих Правил) информирует о введении такого ограничения или прекращения органы Управления Государственной инспекции безопасности дорожного движения Управления Министерства внутренних дел Российской Федерации по Кировской области.

8.4.6. Организация, устраняющая аварию или иное технологическое нарушение, обязана в день возникновения аварии направить в администрацию города Слободского, информацию в письменном виде о характере и месте возникновения аварии или иного технологического нарушения, в течение 3 рабочих дней с момента возникновения аварии осуществить подачу заявки на предоставление разрешения на осуществление земляных работ согласно [Порядку](#) предоставления разрешения на осуществление земляных работ на территории муниципального образования «город Слободской».

8.4.7. При авариях организация, эксплуатирующая коммуникации, обязана:

- немедленно устранить причины и последствия аварии;
- при выходе сетевой воды на поверхность провести противоэпидемические мероприятия на месте загрязнения;
- в зимний период принять меры к ликвидации наледи.

8.4.8. Категорически запрещается производить плановые работы под видом аварийных работ.

8.5. Порядок производства земляных работ.

8.5.1. Руководители организаций обязаны назначить приказом лиц, ответственных за ведение земляных работ, которые должны находиться на месте производства работ, имея при себе документацию (разрешения на осуществление земляных работ).

8.5.2. При производстве земляных работ должны обеспечиваться: санитарное состояние территорий, безопасность движения пешеходов и транспорта, устройство въездов на придомовые территории, территории

предприятий и организаций, а также подходы к жилым, служебным, торговым, учебным, детским и другим зданиям.

8.5.3. Временные ограничения или прекращение движения автотранспорта, необходимые для производства земляных работ, вводятся на основании постановления администрации города Слободского, за исключением случаев, предусмотренных [пунктом 8.5.4](#) настоящих Правил.

8.5.4. Временные ограничения или прекращение движения в целях обеспечения безопасности дорожного движения вводятся при аварийных ситуациях на автомобильных дорогах, предупреждении и ликвидации чрезвычайных ситуаций, выполнении работ по содержанию автомобильных дорог, когда иными мерами невозможно обеспечить безопасность дорожного движения, выявлении дефектов и повреждений автомобильных дорог и искусственных дорожных сооружений, не допустимых по условиям обеспечения безопасности дорожного движения, проведении публичных и массовых мероприятий на срок менее 30 дней незамедлительно без принятия акта о введении ограничения путём установки соответствующих дорожных знаков или иных технических средств организации дорожного движения, а также распорядительно-регулирующими действиями.

Обустройство участков автомобильных дорог соответствующими дорожными знаками или иными техническими средствами организации дорожного движения осуществляется в течение 8 часов дорожными или коммунальными службами, производящими работы.

8.5.5. На улицах с интенсивным движением транспорта работы по прокладке и ремонту подземных, наземных сооружений и железнодорожных переездов должны производиться в ночное время.

8.5.6. Производитель работ после получения разрешения на осуществление земляных работ обязан не позднее чем за сутки до начала работ вызвать телефонограммой на объект представителей организаций, имеющих подземные инженерные сети и сооружения в районе раскопки, а также при вскрытии элементов улично-дорожной сети – администрацию города Слободского.

8.5.7. Владельцы подземных инженерных коммуникаций при получении вызова на место производства земляных работ, где нет принадлежащих им подземных сетей, должны телефонограммой сообщить об этом организации, направившей телефонограмму.

8.5.8. Представителям организаций, имеющих подземные инженерные сети и сооружения в районе раскопки, производитель работ обязан:

- предъявить разрешение на осуществление земляных работ, проект и вынесенную в натуру трассу строящегося сооружения;

- вместе с представителями владельцев подземных сооружений и сетей нанести на рабочие чертежи фактическое положение кабелей и трубопроводов, места отрывки шурфов и зоны ручной отрывки траншей (котлованов), а также установить на местности знаки, указывающие местонахождение подземных коммуникаций в зоне работы;

- согласовать с ними все вопросы, связанные с переходом существующих подземных коммуникаций и вскрытием дорожных покрытий.

8.5.9. Производитель работ обязан:

- оградить место проведения работ типовым ограждением по всему периметру раскопки;

- разместить на нем информационный щит с указанием следующей информации:

- а) заказчик производства земляных работ;

- б) лицо, осуществляющее земляные работы;

- в) даты начала и окончания работ;

- г) дата и номер разрешения на осуществление земляных работ;

- д) контактные данные ответственных за производство земляных работ;

- е) сроки восстановления благоустройства.

В вечернее и ночное время на ограждениях раскопок, расположенных на проезжей части улиц, площадей, проездов, дополнительно должно быть устроено искусственное освещение;

- подготовить необходимое количество настилов для проезда транспорта, обеспечить все меры безопасности по предотвращению дорожно-транспортных

происшествий и несчастных случаев с пешеходами;

- отшурфовать подземные сооружения по указанию и в присутствии владельцев;

- вручить машинистам строительных машин схему производства работ и схему расположения подземных сооружений, сохранность которых должна быть обеспечена;

- исключить откачку воды из траншей на проезжую часть, откачиваемую воду отводить в ёмкость спецтехники;

- исключить попадание откачиваемой из ремонтируемых водопроводов и теплотрасс воды на проезжую часть дороги, тротуары и в сеть ливневой канализации закрытого типа (смотровые, дождеприёмные колодцы и трубопроводы) или открытого типа (водоотводные канавы и водопропускные трубы);

- обеспечить незамедлительную вывозку грунта по мере его разработки в ходе выполнения земляных работ;

- при необходимости введения ограничения или прекращения движения автотранспорта уведомить организацию, осуществляющую содержание автомобильной дороги;

- осуществить изменение организации движения автотранспорта и пешеходов при введении ограничения или прекращения движения, а именно:

- а) произвести установку и демонтаж технических средств организации дорожного движения, ограждающих и направляющих устройств, прочих технических средств, применяемых для обустройства мест производства работ. Расстановка необходимых средств осуществляется непосредственно перед началом производства работ;

- б) после завершения работ незамедлительно осуществить демонтаж временных технических средств организации дорожного движения, направляющих и ограждающих устройств, прочих технических средств.

8.5.10. Дорожные знаки и ограждения необходимо устанавливать в соответствии с утверждённой схемой организации дорожного движения, разработанной в установленном порядке.

8.5.11. Запрещается выброс откачиваемых канализационных стоков на поверхность земли и в сеть ливневой канализации. По согласованию с организацией, эксплуатирующей канализационные сети, они должны отвозиться на сливную станцию или в ближайший рабочий колодец городской канализационной сети.

8.5.12. В местах пересечения траншеями тротуаров и пешеходных дорожек должны быть установлены переходные мостики для пешеходов на всю ширину пересекаемой дорожки или тротуара и ограждения с двух сторон на высоту не менее 1 метра.

8.5.13. Ответственность за безопасность движения и выполнение установленных требований несёт производитель земляных работ, указанный в разрешении на осуществление земляных работ.

8.5.14. При обнаружении на месте производства работ коммуникаций, не указанных в проекте, на место должны быть вызваны представители организаций, эксплуатирующих коммуникации или сооружения, для решения вопросов дальнейшего производства работ. Одновременно должны быть приняты меры к защите коммуникаций от повреждений. Если же защиту обеспечить невозможно, то работы приостанавливаются до получения нового проектного решения. Никаких изменений или отступлений от утверждённого проекта без специального разрешения проектной организации производить не допускается.

8.5.15. Производство работ в непосредственной близости от линий подземных коммуникаций осуществляется под наблюдением лица, ответственного за производство работ, в присутствии представителей владельцев подземных коммуникаций либо в их отсутствие при условии заблаговременного их оповещения или при наличии письменного отказа от непосредственного присутствия при проведении работ.

8.5.16. При приближении к линиям действующих подземных коммуникаций на глубине более 30 см пользоваться ударными инструментами (ломы, кирки, клинья и т.д.) запрещается. Разработка грунта в этом случае допускается только при помощи земляных лопат без резких ударов.

8.5.17. Меры, обеспечивающие сохранность существующих коммуникаций, предусматриваются проектом. Встречающиеся коммуникации: электрические и телефонные кабели, радиолинии и т.д. - подлежат подвеске с соответствующими мерами предосторожности.

8.5.18. Ответственность за повреждение существующих коммуникаций, а также иные нарушения при производстве земляных работ несёт организация, производящая работы, и лицо, ответственное за производство работ.

8.5.19. Каждый случай повреждения коммуникаций фиксируется актом, составленным владельцем коммуникаций с участием заинтересованных сторон. В акте указываются причина повреждения, конкретные виновные лица, принятые меры и сроки восстановления повреждений.

8.5.20. Вскрытие дорожных покрытий производится после прорезки покрытия по границам вскрываемого участка. Запрещается складировать на проезжей части и прилегающей территории разобранное дорожное покрытие (скол). Скол и грунт должны быть вывезены в день производства работ. Последующие земляные работы могут производиться механизированным способом без нарушения слоев грунта и дорожных одежд под сохраняемыми участками дорог, работы производятся согласно проекту производства работ.

8.5.21. Заполнение траншей на элементах улично-дорожной сети производить только песком с послойным уплотнением через 20 - 30 см механизированными или ручными трамбовками при проливке каждого слоя водой (в тёплое время года с положительной температурой воздуха) с последующим устройством щебёночного основания при выполнении технических требований и условий в соответствии с договором, указанным в [подразделе 8.1](#) настоящих Правил.

8.5.22. При разрывах в зоне неусовершенствованных покрытий (покрытий, не являющихся асфальтобетонными) засыпка траншей и котлованов может производиться местными песчаными грунтами по согласованию с организацией, осуществляющей надзор за исполнением технических требований и условий по договору, указанному в [подразделе 8.1](#) настоящих Правил.

8.5.23. Лицо, производящее земляные работы, обязано обеспечивать уборку территории, прилегающей к месту производства земляных работ, в том числе которая используется на протяжении всего времени производства земляных работ (до момента полного восстановления благоустройства территории), от различных бытовых отходов, строительного мусора, грунта.

8.5.24. При производстве работ запрещается:

- перемещать существующие подземные сооружения, которые не подлежат перемещению в соответствии с утверждённым проектом, без согласования с заинтересованной организацией и отделом архитектуры администрации и строительства администрации города Слободского, даже если указанные сооружения не препятствуют производству работ;

- загрязнять прилегающие участки улиц и засорять ливневую канализацию, засыпать водопропускные трубы, кюветы и газоны;

- производить откачку воды из траншей, котлованов, колодцев на проезжую часть улиц, тротуары, газоны и сеть ливневой канализации;

- вырубать деревья, кустарники и обнажать их корни без получения в установленном порядке порубочного билета и (или) разрешения на пересадку деревьев и кустарников;

- перегонять по улицам города машины на гусеничном ходу;

- засыпать проложенные траншеи для укладки кабеля, труб, не имеющие выходов подземные коммуникации до производства контрольной исполнительной съёмки геодезической службой;

- засыпать грунтом крышки люков колодцев и камер, решётки дождеприёмных колодцев, лотки дорожных покрытий, водоотводные канавы и водопропускные трубы, зелёные насаждения, а также складировать материалы и конструкции на газонах, на трассах действующих подземных коммуникаций и в охранных зонах действующих подземных коммуникаций;

- выталкивать грунт из котлована, траншеи, дорожного корыта за пределы границ строительных площадок;

- открывать крышки люков камер и колодцев на подземных сооружениях и спускаться в них без разрешения эксплуатационных служб, а также без

принятия мер безопасности для жизни людей;

- производить отвал грунта вдоль траншеи (котлована).

8.5.25. Пропуск ливневых и талых вод в местах проведения земляных работ и на прилегающих к ним территориях обязана обеспечить организация, производящая работы. Для защиты колодцев, дождеприёмных решеток и лотков должны применяться деревянные щиты и короба, обеспечивающие доступ к колодцам, дождеприёмникам и лоткам.

8.5.26. В местах пересечения с существующими коммуникациями засыпка траншей производится в присутствии представителей организаций, эксплуатирующих эти подземные коммуникации.

8.5.27. Лицо, ответственное за производство работ, обязано своевременно извещать организации, указанные в [пункте 8.5.26](#) настоящих Правил, о времени начала засыпки траншей и котлованов.

8.5.28. При производстве работ вблизи существующих подземных сооружений (трубопроводы, колодцы, кабели, фундаменты и др.) запрещается применение экскаваторов на расстояниях, менее предусмотренных проектом организации работ. В этих случаях работы выполняются только вручную.

8.5.29. По окончании работ по прокладке подземных коммуникаций застройщик безвозмездно передаёт в администрации города Слободского материалы инженерных изысканий, в том числе инженерно-топографические планы, в целях формирования информационной системы обеспечения градостроительной деятельности.

8.5.30. Работы по созданию и обновлению инженерно-топографических планов в масштабах 1:200 - 1:5000, в том числе в цифровой форме, съёмка подземных коммуникаций и сооружений должны выполняться только индивидуальными предпринимателями или юридическими лицами, имеющими выданные саморегулируемой организацией свидетельства о допуске к таким видам работ.

8.5.31. В период с 15 октября по 15 мая все земляные работы на проезжей части улиц и дорог запрещены, кроме аварийных и восстановительных.

8.6. Восстановление нарушенного благоустройства

8.6.1. Организация, производящая земляные работы, обязана качественно восстановить нарушенные в результате производства таких работ газоны, цветники, зелёные насаждения, бортовой камень и дорожную одежду.

При восстановлении нарушенного благоустройства организация должна соблюдать следующий порядок восстановления:

8.6.1.1. Восстановление дорожной одежды в месте раскопки:

а) дорог и тротуаров с асфальтобетонным (бетонным) покрытием:

- прорезка покрытия для обозначения края раскопки;
- вскрытие существующего дорожного покрытия;
- устройство креплений вертикальных стенок траншей и котлованов;
- устройство водоотводного валика;
- дополнительная прорезка покрытия с выравниванием края;
- послойная засыпка траншеи или котлована увлажненным песком с

уплотнением каждого слоя механическим способом;

- установка бортового камня;
- устройство щебеночного основания;
- устройство асфальтобетонного (бетонного) покрытия;

б) дорог с покрытием из щебня или грунтовых дорог:

- вскрытие существующего дорожного покрытия;
- устройство креплений вертикальных стенок траншей и котлованов;
- послойная засыпка траншеи или котлована увлажнённым песком с

уплотнением каждого слоя механическим способом;

- устройство покрытия из щебня;

в) тротуаров из тротуарной плитки или брусчатки:

- устройство креплений вертикальных стенок траншей и котлованов;
- послойная засыпка траншеи или котлована увлажнённым песком с

уплотнением каждого слоя механическим способом;

- устройство щебёночного основания;
- устройство подстилающего слоя из песка;
- устройство покрытия из тротуарной плитки или брусчатки.

Порядок восстановления дорожной одежды в месте раскопки в

зависимости от существующей конструкции дорожной одежды может быть изменен по согласованию с организацией, осуществляющей надзор за исполнением технических требований и условий по договору, указанному в [подразделе 8.1](#) настоящих Правил.

После ремонта колодцев инженерных коммуникаций, расположенных на проезжей части или тротуаре, восстановление разрушенного дорожного покрытия должно быть выполнено аналогично существующему покрытию проезжей части или тротуара.

8.6.1.2. Восстановление газонов после проведения земляных работ:

- выемка грунта под газон не менее 20 см;
- подготовка почвы для устройства газона с внесением растительной земли не менее 15 см;
- разравнивание растительного слоя;
- уплотнение почвенного слоя ручным катком;
- посев семян трав;
- прикатывание семян ручным катком.

8.6.1.3. После окончания работ организация обязана убрать строительный мусор.

8.6.2. Срок восстановительных работ входит в срок действия разрешения на осуществление земляных работ.

8.6.3. При пересечении улицы траншеями асфальтобетонное покрытие на проезжей части восстанавливается картами не менее двух метров в каждую сторону от траншеи со снятием фрезой верхнего слоя существующего асфальтобетонного покрытия, а на тротуаре - не менее одного метра, при этом высота бортового камня на дороге должна быть не менее 15 сантиметров, а тротуарного - на уровне асфальта.

8.6.4. Заказчик и производитель работ несут ответственность за недоброкачественное выполнение работ и восстановление покрытий дорог и тротуаров, зелёных насаждений, газонов, цветников, элементов городского благоустройства в соответствии с действующим законодательством.

8.6.5. Контроль за качеством выполнения работ по восстановлению

дорожной конструкции элементов улично-дорожной сети возлагается на организацию, осуществляющую надзор за выполнением технических требований и условий по договору, указанному в абзаце 2 подраздела 8.1 настоящих Правил. Контроль за сроками выполнения работ в соответствии с разрешением на осуществление земляных работ возлагается на администрацию города Слободского.

8.6.6. Восстановление зелёных насаждений в лесопарковых зонах, на улицах, площадях, вдоль тротуаров, в скверах производится организацией, производившей раскопку, или специализированной организацией за счёт средств организации, производившей земляные работы.

8.6.7. Восстановление асфальтобетонного покрытия производится при среднесуточной температуре окружающего воздуха выше $+ 5^{\circ} \text{C}$ с соблюдением требований подпунктов 8.6.1.1 настоящих Правил.

При среднесуточной температуре окружающего воздуха ниже $+ 5^{\circ} \text{C}$ производится в 10-дневный срок временное покрытие по согласованию с организацией, осуществляющей надзор по договору, указанному в подразделе 8.1 настоящих Правил, с последующим полным восстановлением в 10-дневный срок с момента установления среднесуточной температуры выше $+ 5^{\circ} \text{C}$.

В случае невозможности завершения земляных работ в зимний период в связи с неблагоприятными для соблюдения технологии производства работ погодными условиями и температурным режимом производитель работ обязан:

- произвести необходимые мероприятия по приведению в порядок территории в зоне производства земляных работ;
- поддерживать обеспечение безопасного и беспрепятственного движения пешеходов и транспорта по нарушенным в ходе производства земляных работ участкам дорог (тротуаров) до момента полного восстановления элементов благоустройства.

Производитель работ обязан письменно уведомить администрацию города Слободского о сроках проведения ремонтно-восстановительных работ.

8.6.8. В случае нарушения асфальтобетонного покрытия тротуаров, пешеходных дорожек, проездов при продольной прокладке коммуникаций

покрытие восстанавливается на всю ширину тротуаров, дорожек, проездов с соответствующими работами по восстановлению бортового камня.

8.6.9. В порядке, предусмотренном [подпунктом 8.6.1](#) настоящих Правил, восстанавливаются покрытия дорог, улиц, площадей, если ширина раскопок превышает 1/3 ширины проезжей части.

8.6.10. В случаях некачественного восстановления благоустройства (провал грунта на газоне, разрушение, просадка или провал дорожного покрытия, отклонение или просадка бордюрного камня и т.п.) в месте раскопки в течение четырёх лет повторное восстановление выполняет организация, производившая земляные работы.

8.6.11. Собственники и (или) наниматели индивидуальных жилых домов, владельцы садовых и дачных домов и гаражей, собственники новостроек и владельцы земельных участков, на которых ведётся строительство, обязаны оборудовать и очищать водоотводные и дренажные каналы и трубы, в весенний период обеспечивать пропуск талых вод.

Приложение № 1

АДМИНИСТРАЦИИ ГОРОДА СЛОБОДСКОГО

ПРЕДПИСАНИЕ

Наименование лица _____
(наименование организации, предприятия)

Реквизиты: _____

В целях устранения нарушений Правил благоустройства в муниципальном образовании «город Слободской», выявленных "___" _____ 20__ г. осмотром по адресу: _____,

Вам предлагается организовать выполнение следующих мероприятий:

№ п/п	Наименование мероприятий	Срок выполнения

Информацию о ходе выполнения мероприятий прошу предоставить по адресу:

_____ до "___" _____ 20__ г.

Невыполнение вышеуказанных требований влечёт административное наказание в соответствии с Законом Кировской области от 04.12.2007 № 200-ЗО «Об административной ответственности в Кировской области».

(должность лица, выдавшего предписание)
"___" _____ 20__ г. _____
(подпись) (фамилия, инициалы)

Предупреждение получил:

"___" _____ 20__ г. _____
(подпись) (фамилия, инициалы)

Графическое приложение

Рисунок 1

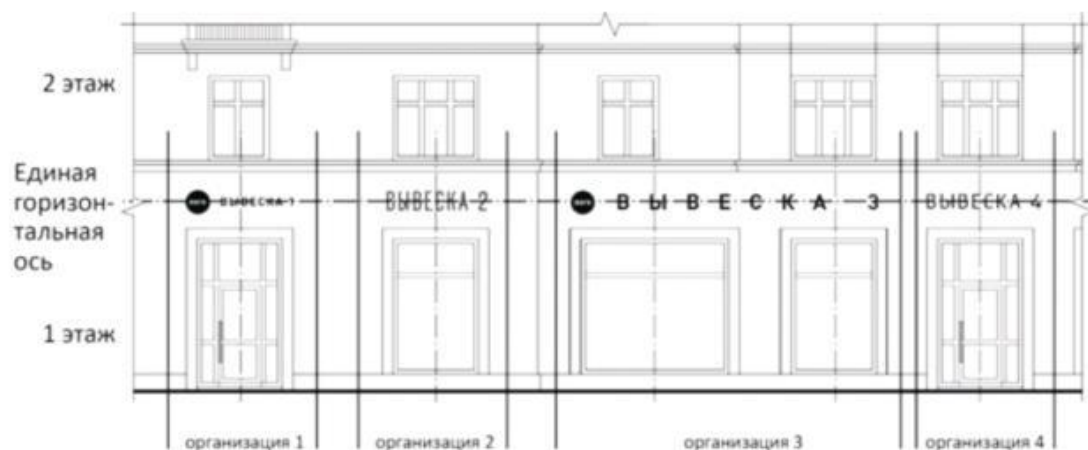


Рисунок 2



Рисунок 3



Рисунок 4



Рисунок 5



Рисунок 6

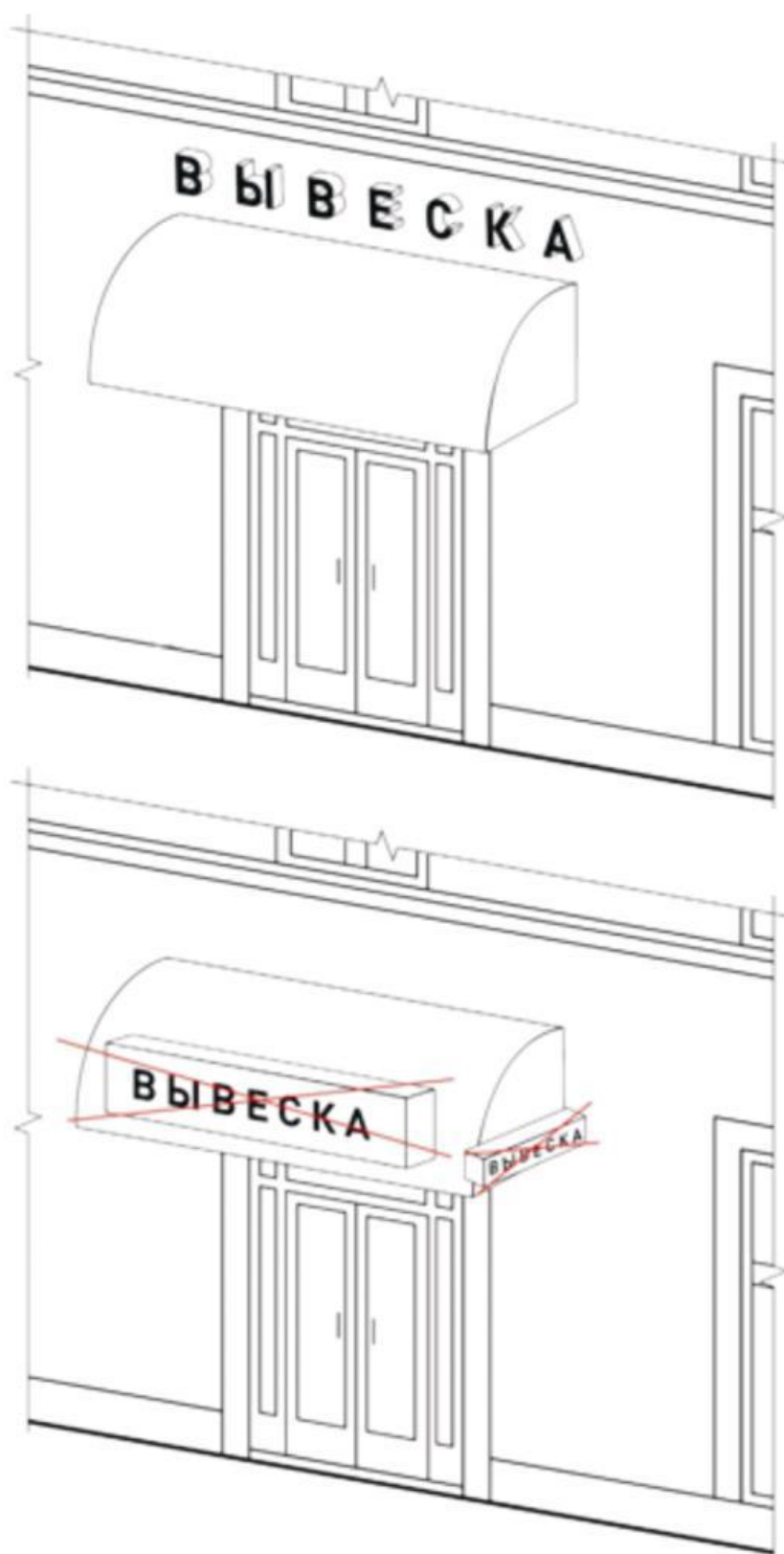


Рисунок 7



Рисунок 8



Рисунок 9



Рисунок 10



Рисунок 11

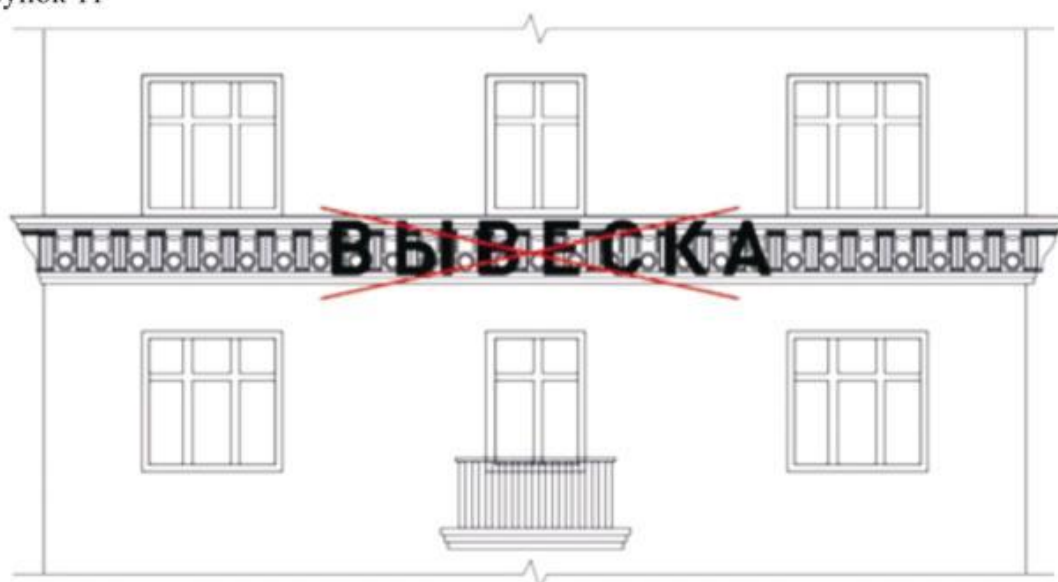


Рисунок 12



Рисунок 13



Рисунок 14



Рисунок 15

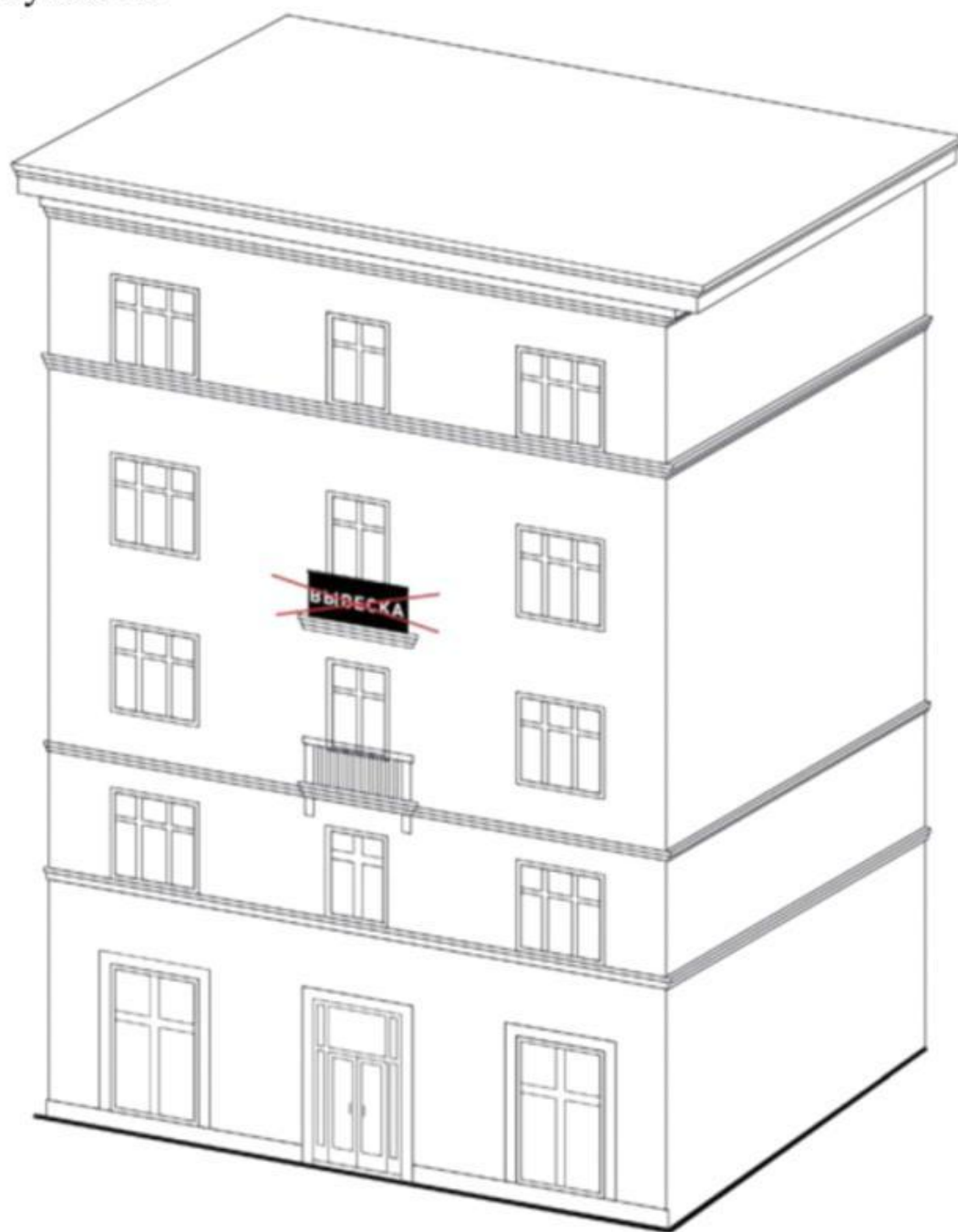


Рисунок 16



Рисунок 17

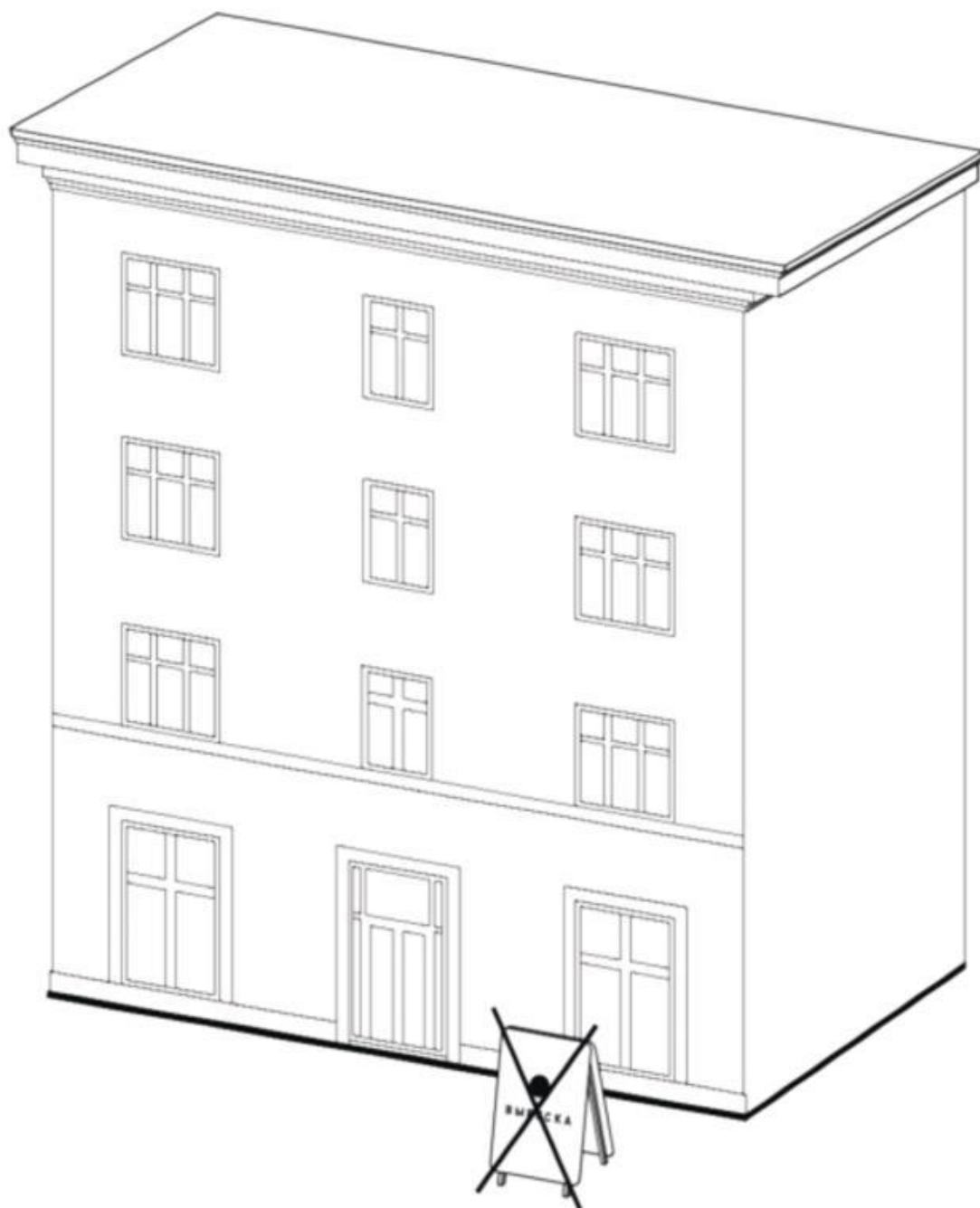
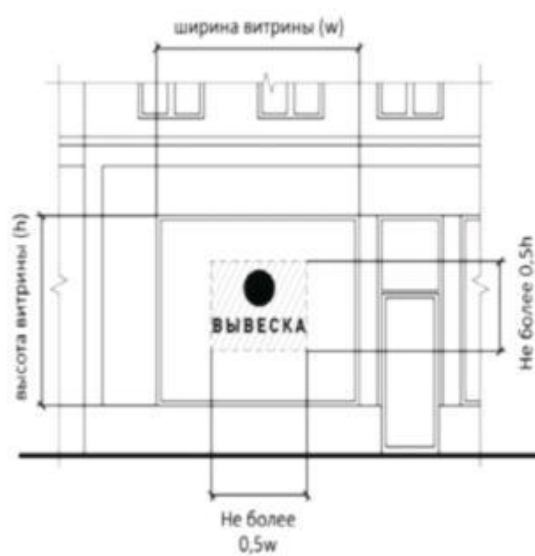


Рисунок 18



Рисунок 19

Размещение внутри витрины



Размещение снаружи витрины

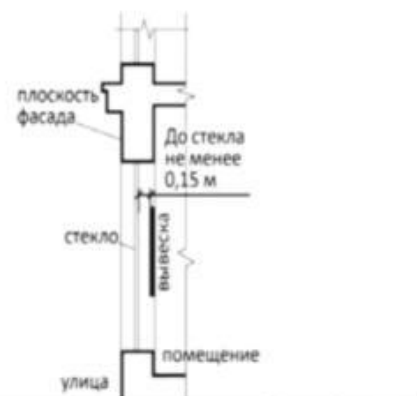


Рисунок 20

