

СЛОБОДСКАЯ ГОРОДСКАЯ ДУМА КИРОВСКОЙ ОБЛАСТИ

РЕШЕНИЕ

от 18 ноября 2020 г. N 71/512

ОБ УТВЕРЖДЕНИИ ПРАВИЛ БЛАГОУСТРОЙСТВА МУНИЦИПАЛЬНОГО ОБРАЗОВАНИЯ "ГОРОД СЛОБОДСКОЙ"

Список изменяющих документов

(в ред. [решения](#) Слободской городской Думы Кировской области
от 26.01.2022 № 8/63, от 15.11.2023 № 39/252, от 15.11.2023 № 39/253)

В соответствии с Федеральным [законом](#) от 06.10.2003 N 131-ФЗ "Об общих принципах организации местного самоуправления в Российской Федерации", [Уставом](#) муниципального образования "город Слободской", утвержденным решением Слободской городской Думы от 28.06.2005 N 57/597, [Порядком](#) организации и проведения общественных обсуждений, публичных слушаний на территории муниципального образования "город Слободской" по вопросам градостроительной деятельности, утвержденным решением Слободской городской Думы от 19.09.2018 N 39/267, руководствуясь методическими [рекомендациями](#) для подготовки правил благоустройства территорий поселений, городских округов, внутригородских районов, утвержденными приказом Министерства строительства и жилищно-коммунального хозяйства Российской Федерации от 13.04.2017 N 711/пр, Слободская городская Дума решила:

1. Утвердить [Правила](#) благоустройства муниципального образования "город Слободской". Прилагаются.

2. Считать утратившим силу [решение](#) Слободской городской Думы от 22.05.2019 N 49/344 "Об утверждении Правил благоустройства муниципального образования "город Слободской".

3. Опубликовать настоящее решение в Информационном бюллетене органов местного самоуправления муниципального образования "город Слободской" и разместить на официальном сайте администрации города Слободского.

4. Настоящее решение вступает в силу с момента опубликования.

Глава города Слободского Кировской области

И.В.ЖЕЛВАКОВА

Председатель Слободской городской Думы
Кировской области

З.А.БАРАНОВА

Утверждены
решением
Слободской городской Думы
Кировской области
от 18 ноября 2020 г. № 71/512

ПРАВИЛА БЛАГОУСТРОЙСТВА МУНИЦИПАЛЬНОГО ОБРАЗОВАНИЯ "ГОРОД СЛОБОДСКОЙ"

Список изменяющих документов
(в ред. [решения](#) Слободской городской Думы Кировской области
от 26.01.2022 № 8/63, от 15.11.2023 № 39/252, от 15.11.2023 № 39/253)

1. Общие положения

1.1. Правила благоустройства муниципального образования "город Слободской" (далее - Правила) разработаны в соответствии с Федеральным [законом](#) от 06.10.2003 № 131-ФЗ "Об общих принципах организации местного самоуправления в Российской Федерации", федеральными, региональными законами, другими нормативными правовыми актами РФ и Кировской области, муниципальными правовыми актами, содержащими требования к соблюдению земельных, градостроительных, природоохранных, санитарных, противопожарных норм и правил.

1.2. Правила устанавливают единые и обязательные требования для исполнения физическими, юридическими и должностными лицами, иными хозяйствующими субъектами в сфере благоустройства, содержания и санитарного состояния территорий в границах муниципального образования "город Слободской".

1.3. Правовые акты, регулирующие вопросы благоустройства города, не должны противоречить требованиям настоящих Правил.

1.4. Мероприятия по выполнению настоящих Правил по организации содержания элементов благоустройства за счет средств бюджета города по муниципальным контрактам и гражданско-правовым договорам осуществляются в пределах средств, предусмотренных в бюджете города, в зависимости от обеспеченности бюджетными ассигнованиями.

1.5. Перечни объектов благоустройства, отдельные направления, условия и требования к выполнению мероприятий по благоустройству города могут детализироваться муниципальными правовыми актами.

1.6. Контроль за выполнением настоящих Правил осуществляет администрация города (ее структурные подразделения в пределах своей компетенции) либо уполномоченное ею лицо.

2. Основные понятия

Для целей настоящих Правил применяются следующие понятия:

2.1. Объектами благоустройства территории города являются территории, на которых осуществляется деятельность по благоустройству: улично-дорожная сеть и элементы ее благоустройства (мосты, путепроводы, транспортные проезды, остановки общественного транспорта и т.д.), пешеходная инфраструктура (пешеходные коммуникации - тротуары, мостики, пешеходные переходы и т.д.), площади, площадки, дворы, кварталы, общественные пространства, объекты инженерной защиты территории (подпорные стенки, береговые и дамбовые крепления, дренажи), уличное освещение (электросетевые объекты - светильники уличного освещения, линии электропередачи, подстанции, трансформаторные разъединители, рубильники, панели и т.д.), объекты санитарной уборки, пляжи, кладбища, зеленые насаждения и другие объекты, отнесенные действующим законодательством к объектам внешнего благоустройства.

2.2. Субъекты благоустройства - юридические и физические лица, индивидуальные предприниматели и иные хозяйствующие субъекты, участвующие в отношениях по формированию и содержанию объектов благоустройства города.

2.3. К элементам благоустройства территории относятся декоративные, технические, планировочные, конструктивные устройства, сооружения и сети ливневой канализации (трубы, колодцы и т.д.), светофорные объекты, дорожные знаки, растительные компоненты, памятники природы и археологии, различные виды оборудования и оформления, малые архитектурные формы, объекты монументального искусства (памятники архитектуры, истории, культуры; скульптуры; мемориальные доски), объекты мест массового отдыха и объекты, предназначенные для создания условий для массового отдыха (фонтан, детские площадки, общественный туалет, пляжные грибки и раздевалки), пешеходные коммуникации и проезды, технические (охранно-эксплуатационные) зоны инженерных коммуникаций, некапитальные нестационарные сооружения, наружная реклама и информация, используемые как составные части благоустройства.

2.4. Малые архитектурные формы - элементы монументально-декоративного оформления, объекты городского дизайна (урны, скамьи, декоративные ограждения, светильники, декоративные стенки, фонтаны, беседки, вазы для цветов, монументально-декоративные композиции, декоративные скульптуры, оборудование детских, спортивных площадок, площадок для отдыха и прочее коммунально-бытовое и техническое оборудование на территории города).

2.5. Временные сооружения - объекты с кратковременным сроком

эксплуатации, не являющиеся объектами недвижимости.

2.6. Зеленые насаждения - совокупность древесных, кустарниковых и травянистых растений, расположенных на определенной территории.

2.7. Озеленение территорий - проведение мероприятий по покрытию участков земли зелеными насаждениями (площадки с кустами и деревьями, газоны, сады, цветники, клумбы, аллеи и т.д.).

2.8. Газон - элемент благоустройства, представляющий собой участок поверхности, предназначенный для произрастания травяного покрова (диких и искусственно сеяных трав и цветов) и древесно-кустарниковой растительности.

2.9. Цветник - элемент благоустройства, представляющий собой участок поверхности любой формы и размера, занятый посеянными или высаженными цветочными растениями.

2.10. Повреждение зеленых насаждений - причинение вреда кроне, стволу, корневой системе растений, не влекущее прекращения роста. Повреждением является механическое повреждение ветвей, корневой системы, нарушение целостности коры, нарушение целостности живого напочвенного покрова, загрязнение или захламление зеленых насаждений либо почвы в корневой зоне.

2.11. Снос зеленых насаждений - снос (пересадка) деревьев, кустарников, цветников, газонов, выполнение которого объективно необходимо в целях обеспечения условий для размещения тех или иных объектов строительства, обслуживания инженерного благоустройства, надземных коммуникаций, создания качеств окружающей среды.

2.12. Содержание территорий - комплекс мероприятий, связанных со своевременным ремонтом и содержанием фасадов зданий (включая жилые дома), строений и сооружений, малых архитектурных форм, ограждений, содержанием строительных площадок, зеленых насаждений, подземных инженерных коммуникаций и их конструктивных элементов, объектов транспортной инфраструктуры, расположенных на земельном участке.

2.13. Улично-дорожная сеть - совокупность дорог, улиц, площадей, соединяющих микрорайоны города между собой, по которым осуществляется движение транспорта и пешеходов, включая элементы комплексного обустройства дорог и улиц по организации и безопасности движения.

2.14. Усовершенствованное покрытие - покрытие из асфальтобетонных или цементобетонных смесей, из щебеночных, гравийных, шлаковых и других минеральных материалов, обработанных органическими или минеральными вяжущими материалами, а также из штучных материалов: брусчатки, булыжника, клинкера, мозаики.

2.15. Содержание фасадов - комплекс работ, в результате которых обеспечивается эксплуатация фасадов и их отдельных элементов (карнизов,

козырьков, балконов, лоджий и др.) зданий (включая жилые дома), строений и сооружений.

2.16. Специализированные организации - организации, осуществляющие функции по содержанию и уборке территорий.

2.17. Твердые коммунальные отходы (ТКО) - это отходы, образующиеся в жилых помещениях в процессе потребления физическими лицами, а также товары, утратившие свои потребительские свойства в процессе их использования физическими лицами в жилых помещениях в целях удовлетворения личных и бытовых нужд. К твердым коммунальным отходам также относятся отходы, образующиеся в процессе деятельности юридических лиц, индивидуальных предпринимателей и подобные по составу отходам, образующимся в жилых помещениях в процессе потребления физическими лицами.

2.18. Отходы производства и потребления (ПО) - вещества или предметы, которые образованы в процессе производства, выполнения работ, оказания услуг или в процессе потребления, которые удаляются, предназначены для удаления или подлежат удалению.

2.19. Крупногабаритный мусор (КГМ) - отходы потребления и хозяйственной деятельности (бытовая техника, мебель, велосипеды и т.д.), утратившие свои потребительские свойства.

2.20. Контейнерная площадка - специально оборудованная площадка (место) для сбора и временного хранения отходов производства и потребления с установленными контейнерами - емкостями для сбора твердых коммунальных отходов различных объемов.

2.21. График вывоза ТКО, ПО - составная часть договора на вывоз ТКО, ПО (КГМ) с указанием места (адреса), объема и времени вывоза.

2.22. Несанкционированная свалка мусора - самовольный (несанкционированный) сброс (размещение) или складирование ТКО, КГМ, отходов производства и строительства, другого мусора, образованного в процессе деятельности юридических, физических лиц, иных хозяйствующих субъектов.

2.23. Санитарная очистка и уборка закрепленных территорий - комплекс мероприятий, связанных с регулярной очисткой территорий открытого грунта и территорий с твердым покрытием от грязи, мусора, снега и льда, газонов от мусора, а также со сбором и вывозом в специально отведенные для этого места отходов производства и потребления, листвы, другого мусора, снега, льда, а также иные мероприятия, направленные на обеспечение экологического и санитарно-эпидемиологического благополучия населения.

2.24. Закрепленная территория - предоставленная и прилегающая

(придомовая) территория.

2.25. Предоставленная территория - земельный участок, предоставленный в установленном порядке юридическим лицам и гражданам на праве собственности, аренды, ином праве пользования.

2.26. Прилегающая территория - территория общего пользования, которая прилегает к зданию, строению, сооружению, земельному участку в случае, если такой земельный участок образован, и границы которой определены настоящими Правилами в следующих границах:

2.26.1. Для жилых домов (объектов индивидуального жилищного строительства, жилых домов блокированной застройки):

- в случае если жилой дом расположен на земельном участке, который образован, - от границ земельного участка и до дорог, а в случае наличия вдоль дорог тротуаров - до таких тротуаров, но не более 6 метров;

- в случае если земельный участок не образован, - от ограждения вокруг жилого дома и до дорог, а в случае наличия вдоль дорог тротуаров - до таких тротуаров, но не более 6 метров;

- в случае если земельный участок не образован и не имеет ограждения вокруг жилого дома, - от границ жилого дома и до дорог, а в случае наличия вдоль дорог тротуаров - до таких тротуаров, но не более 6 метров.

2.26.2. Для многоквартирных домов в случае, если многоквартирный дом расположен на земельном участке, который образован не по границам этого дома, - от границ земельного участка, но не более 6 метров.

2.26.3. Для встроенно-пристроенных к многоквартирным домам нежилых зданий, строений, сооружений:

- в случае если встроенно-пристроенные к многоквартирным домам нежилые здания, строения, сооружения расположены на земельном участке, который образован, - от границ земельного участка вдоль встроенно-пристроенных нежилых зданий, строений, сооружений и до дорог (в случае размещения встроенно-пристроенных к многоквартирным домам нежилых зданий, строений, сооружений вдоль дорог), а в случае наличия вдоль дорог тротуаров - до таких тротуаров, но не более 15 метров;

- в случае если земельный участок под встроенно-пристроенными к многоквартирным домам нежилыми зданиями, строениями, сооружениями не образован, - от границ встроенно-пристроенных к многоквартирным домам нежилых зданий, строений, сооружений и до дорог (в случае размещения встроенно-пристроенных к многоквартирным домам нежилых зданий, строений, сооружений вдоль дорог), а в случае наличия вдоль дорог тротуаров - до таких тротуаров, но не более 15 метров.

2.26.4. Для отдельно стоящих нежилых зданий, строений, сооружений (гаражи, автостоянки, парковки, АЗС, автомоечные посты, заправочные комплексы, стадионы, рынки, пляжи и пр.):

- в случае если нежилое здание, строение, сооружение расположено на земельном участке, который образован, - от границ земельного участка и до дорог (в случае размещения нежилых зданий, строений, сооружений вдоль дорог), включая дороги для подъезда на территорию нежилого здания, строения, сооружения, а в случае наличия вдоль дорог тротуаров - до таких тротуаров, но не более 15 метров;

- в случае если земельный участок не образован, - от ограждения вокруг нежилого здания, строения, сооружения и до дорог (в случае размещения нежилых зданий, строений, сооружений вдоль дорог), включая дороги для подъезда на территорию нежилого здания, строения, сооружения, а в случае наличия вдоль дорог тротуаров - до таких тротуаров, но не более 15 метров;

- в случае если земельный участок не образован и не имеет ограждения, - от границ нежилого здания, строения, сооружения и до дорог, а в случае наличия вдоль дорог тротуаров - до таких тротуаров, но не более 15 метров.

2.26.5. Для нестационарных торговых объектов, нестационарных объектов, используемых для оказания услуг общественного питания, бытовых и иных услуг (далее - нестационарные объекты), размещенных без предоставления земельного участка, либо если земельный участок под ним не образован или границы его местоположения не уточнены, - от данных объектов и до дорог, а в случае наличия вдоль дорог тротуаров - до таких тротуаров, но не более 3 метров.

2.26.6. Для нестационарных объектов, размещенных на земельных участках, которые образованы, - от границ земельного участка и до дорог, а в случае наличия вдоль дорог тротуаров - до таких тротуаров, но не более 3 метров.

2.26.7. Для строительных площадок - от ограждения строительной площадки, а в случае его отсутствия - от границ земельного участка, который образован, и до дорог, а в случае наличия вдоль дорог тротуаров - до таких тротуаров, но не более 10 метров.

2.26.8. В случае, если граница прилегающей территории, определенная в порядке, установленном пунктами 2.26.1 - 2.26.7 Правил, включает в себя земельные участки, у которых имеются собственники и (или) иные законные владельцы, то граница прилегающей территории устанавливается до границ указанных земельных участков.

2.26.9. При пересечении двух и более прилегающих территорий границы прилегающей территории определяются пропорционально общей площади зданий, строений, сооружений и образованных земельных участков, к которым

устанавливается прилегающая территория.

2.27. Придомовая территория (территория домовладений) - земельный участок, на котором расположено жилое здание с элементами озеленения и благоустройства, иными объектами, предназначенными для обслуживания этого здания, в том числе дороги, тротуары, дворовые и внутриквартальные проезды, границы которого определены в соответствии с действующим законодательством Российской Федерации.

2.28. Частный жилищный фонд - совокупность жилых помещений, находящихся в собственности граждан и юридических лиц.

2.29. Домовладение - индивидуальный жилой дом и надворные постройки, находящиеся на обособленном земельном участке.

2.30. Земляные работы - работы, связанные с выемкой, укладкой грунта, с нарушением усовершенствованного или грунтового покрытия городской территории либо с устройством (укладкой) усовершенствованного покрытия дорог и тротуаров.

2.31. Подземные инженерные коммуникации - трубопроводы и кабели различного назначения (водопровод, канализация, отопление, связь, газ и др.).

2.32. Содержание строительных площадок - комплекс мероприятий по устройству подъездных путей с твердым покрытием (дорожные плиты, асфальт, бетон), устройству пункта мытья колес транспортных средств, установке паспорта строительного объекта, устройству временных площадок для стоянки транспортных средств, обустройству временных тротуаров, проездов, уборке территории строительной площадки, подъездов к ней и тротуаров от грязи и мусора, снега и льда, а также влажной уборке внешней стороны ограждения строительной площадки.

2.33. Иные понятия, используемые в настоящих Правилах, применяются в тех значениях, в каких используемые понятия определены федеральным и областным законодательством Российской Федерации.

3. Санитарная очистка, уборка и содержание территории муниципального образования

3.1. Санитарная очистка, уборка и содержание территории муниципального образования производятся по следующим направлениям и объектам благоустройства:

3.1.1. Улично-дорожная сеть и объекты пешеходной инфраструктуры.

3.1.2. Территория многоквартирных домов и индивидуальной жилой застройки.

3.1.3. Закрепленные и прилегающие территории.

3.1.4. Сбор и вывоз отходов производства и потребления.

3.2. Обеспечение благоустройства, чистоты и порядка в муниципальном образовании.

3.2.1. Все физические и юридические лица независимо от организационно-правовых форм, находящиеся на территории муниципального образования, обязаны обеспечить содержание, своевременную и качественную очистку и уборку принадлежащих им на праве собственности или ином вещном праве земельных участков и прилегающих территорий в соответствии с законодательством, настоящими Правилами, в том числе проводить мероприятия по удалению борщевика Сосновского с земельных участков, находящихся в их собственности, владении или пользовании, самостоятельно за счет собственных средств.

Под удалением борщевика Сосновского понимаются любые действия, направленные на уничтожение указанного растения, в том числе выкашивание, обрезание соцветий, мульчирование укрывными материалами, использование химических препаратов.

3.2.2. На всей территории муниципального образования запрещается:

3.2.2.1. Самовольно использовать территории общего пользования, придомовые территории без согласования в установленном порядке схем размещения или специально оформленных разрешений под строительные площадки, земляные работы, самовольно устанавливать строительные леса, лотки, киоски, павильоны, гаражи или иные строения и сооружения, оборудовать объекты внешней информации и в других целях. В 30-дневный срок после предупреждения администрации города в письменном виде сооружения, возведенные с нарушением установленного порядка, подлежат сносу силами и средствами владельца.

3.2.2.2. Устанавливать ограждения строительных площадок с выносом их за красную линию улицы, с занятием под эти цели тротуаров, газонов, дорог без согласования в установленном соответствующем законодательству порядке.

3.2.2.3. Превышать установленные сроки производства работ, связанных с временным нарушением состояния благоустройства территории и мест общего пользования жилых и общественных зданий и с ограничением движения транспорта и пешеходов.

3.2.2.4. Размещать, складировать и хранить бытовой и строительный мусор и иные отходы, дрова на проезжей части улиц, обочинах, тротуарах, набережных и откосах, в скверах, на пляжах, придомовой территории (за исключением дров) и в других местах общего пользования.

В течение двух недель со дня направления предписания собственники/арендаторы территорий, владельцы дров обязаны убрать дрова с

указанных территорий.

Бить стеклянную посуду, разбрасывать стеклянную, пластиковую и иную посуду, другую тару и другой мусор в местах общего пользования.

3.2.2.5. Повреждать, опрокидывать или перемещать в другие места размещенные в установленном порядке контейнеры для сбора коммунальных отходов либо установленные малые архитектурные формы (скамейки, вазоны, урны и т.д.).

3.2.2.6. Сбрасывать мусор, нечистоты, скол льда и загрязнений, снег в смотровые и дождеприемные колодцы, реки, озера и другие водоемы, на газоны, под деревья и кустарники, на проезжую часть дорог, тротуары и в другие не отведенные для этого места, закапывать бытовой мусор и нечистоты в землю.

3.2.2.7. Сжигать мусор, различные отходы, тару, листву, разводить костры, включая внутренние территории предприятий и частных домовладений.

3.2.2.8. Хранить тару у торговых предприятий, предприятий общественного питания, других объектов и мест торговли вне отведенных для этого мест.

3.2.2.9. Устанавливать ограждения внутри дворов (за исключением индивидуальных жилых домов), также в местах общего пользования, разделяющих территории на отдельные участки землепользования.

3.2.2.10. Самовольно устраивать ограждения на проезжей части дорог, придомовых территориях многоквартирных домов и других территориях общего пользования с целью резервирования земельного участка для стоянки транспортных средств.

3.2.2.11. Самовольно устанавливать железобетонные блоки, столбы, ограждения во внутриквартальных и дворовых проездах и иное несанкционированное перекрытие данных проездов.

3.2.2.12. Заниматься огородничеством в местах, не отведенных для этих целей.

3.2.2.13. Хранить весельные и моторные лодки, катера, шлюпки, кроме мест, специально отведенных для этих целей.

3.2.2.14. Производить стирку и полоскание белья, мытье животных у водоразборных колонок, самовольно присоединять к ним трубы и шланги.

3.2.2.15. Выносить грязь на улицы машинами, механизмами, иной техникой с территории производства работ и грунтовых дорог.

3.2.2.16. Передвижение тяжеловесных механизмов, тракторов, бульдозеров и других машин на гусеничном ходу по асфальтированным дорогам и улицам

или дорогам и улицам с усовершенствованным покрытием.

3.2.2.17. Оставлять брошенные, поврежденные, неисправные, бесхозные, разукomплектованные легковые и грузовые автомобили, автобусы, иную автотранспортную технику.

3.2.2.18. Мыть транспортные средства, менять и сливать автомобильные масла, технические жидкости во дворах жилых домов, на улицах, проездах, детских, спортивных, хозяйственных площадках, площадках с кустами и деревьями, газонах, садах, цветниках, клумбах, пешеходных дорожках и тротуарах, у водоразборных колонок, в границах водоохранных зон.

3.2.2.19. Организовывать остановку (стоянку) автотранспорта и размещение объектов различного назначения в не установленных для этого местах: на газонах, цветниках, детских площадках, проезжей части дворовых территорий, дорог, улиц, проездов, препятствующую механизированной уборке и вывозу бытовых отходов, снега.

3.3. Уборка улично-дорожной сети и объектов пешеходной инфраструктуры в осенне-зимний период.

3.3.1. Осенне-зимняя уборка производится с наступлением устойчивых отрицательных температур с учетом климатических параметров холодного периода года.

Уборка снега с проезжей части городских дорог, улиц, тротуаров, мест для стоянки, парковки транспортных средств, остановок общественного транспорта должна производиться регулярно с момента установления снежного покрова.

Уборка городских дорог, улиц в зимний период должна обеспечивать нормальное движение пешеходов и транспортных средств независимо от погодных условий.

3.3.2. Зимняя уборка территорий предусматривает:

- сгребание и подметание снега, скалывание льда, уборку снежно-ледяных образований; обработку дорожных покрытий, тротуаров и дворов противогололедными материалами; вывоз снега; формирование снежного вала для последующего вывоза снега; переброску и вывоз снега; выполнение разрывов в снежных валах у остановок общественного транспорта, подъездов к административным и общественным зданиям, выездов с внутриквартальных территорий, на пешеходных переходах. Эти работы должны проводиться так, чтобы обеспечить проезд общественного транспорта и передвижение пешеходов;

- работы по очистке дорог от наледи, образовавшейся в результате течи водопроводных и канализационных сетей. Работы производятся владельцами сетей с момента обнаружения течи в установленный срок.

3.3.3. Во избежание наката (уплотненного снега) на дорогах и тротуарах уборка снега должна производиться с началом снегопада и продолжаться до устранения последствий снегопада, мешающих нормальным условиям. Работа по уборке снега при необходимости должна сопровождаться посыпкой проезжей части и тротуаров песком и другими фрикционными материалами (смесями). Применение соли в чистом виде запрещается.

Не допускается формирование снежных валов:

- на пересечении улиц в зоне треугольников видимости;
- на расстоянии ближе 10 м от пешеходных переходов;
- на расстоянии ближе 20 метров от остановок общественного транспорта;
- на остановках общественного транспорта;
- во въездах на прилегающие территории (дворы, внутриквартальные проезды и пр.);
- высотой более 1 метра. При достижении снежного вала выше 1 метра он должен быть вывезен.

Валы снега формируются с разрывами, обеспечивающими надлежащую видимость и беспрепятственный подъезд к остановкам общественного транспорта.

3.3.4. Механизированная уборка тротуаров и закрепленных территорий должна сочетаться с ручной. Недоступные для механизированной уборки места должны убираться вручную после прохода машин. Тротуары должны быть очищены и иметь ровную поверхность.

При наличии лестничных сходов они должны быть вычищены под скребок. При пересечении тротуара с проезжей частью на пешеходных переходах вал, образовавшийся после прохождения снегоуборочной техники, должен быть убран. Бордюрный камень и площадки для посадки и посадки пассажиров на остановках общественного транспорта, пересечении проезжей части с тротуаром в зоне пешеходных переходов должны быть полностью очищены от уплотненного снега и льда.

Работы по уборке тротуаров и закрепленных территорий должны координироваться с работами по уборке проезжей части, которые должны выполняться до 7 часов утра.

В период снегопада и гололеда тротуары должны обрабатываться противогололедными материалами. Обработка всей площади тротуаров должна быть произведена в течение 4 часов с начала снегопада.

При поступлении метеопредупреждения МЧС России о возможном образовании гололеда администрацией города Слободского направляется

оповещение подрядным организациям, осуществляющим уборку улично-дорожной сети и объектов пешеходной инфраструктуры.

Оповещение о гололеде или возможном его возникновении производится с помощью телефонограммы. При получении оповещения в течение 2 часов после оповещения противогололедными материалами в первую очередь обрабатываются лестничные сходы, а затем тротуары.

Обработка проезжей части дорог противогололедными материалами должна начинаться немедленно с начала снегопада. В случае получения от метеорологической службы либо администрации города предупреждения об угрозе возникновения гололеда обработка проезжей части дорог, мостов производится до начала выпадения осадков.

С начала снегопада в первую очередь обрабатываются противогололедными материалами наиболее опасные для движения транспорта участки улиц - крутые спуски, повороты и подъемы, мосты, остановки общественного транспорта, площади. По окончании обработки наиболее опасных для движения транспорта участков необходимо приступить к сплошной обработке противогололедными материалами проезжей части дорог с твердым покрытием.

3.3.5. Вывоз снега от остановок общественного транспорта, наземных пешеходных переходов, с мостов, из мест массового пребывания людей, с проездов, обеспечивающих безопасность дорожного движения, осуществляется в течение суток, вывоз снега с дворовых территорий и внутридворовых проездов осуществляется в течение 3 суток, с остальных территорий - не позднее 5 суток после окончания снегопада либо с момента непосредственного обнаружения лицами, осуществляющими соответствующий контроль (надзор).

3.3.6. Вывоз снега осуществляется в специально отведенные и подготовленные места приема снега.

Места складирования снега определяются администрацией города Слободского по согласованию с заинтересованными организациями города Слободского.

В местах для приема снега после снеготаяния должна быть произведена рекультивация земельного участка.

3.3.7. При наступлении плюсовых температур необходимо производить ворошение снежных масс на газонах для ускорения снеготаяния.

3.3.8. Запрещается:

- производство работ по уборке снега и льда с крыш зданий без установки ограждения территории и без информационного щита, установленного на расстоянии не менее 20 м от места проведения работ;

- сбрасывание снега на проезжую часть улиц после их очистки уборочной техникой, а также выталкивание снега с прилегающих территорий на дороги и улицы;

- складирование снега и льда в местах, не отведенных для этих целей;

- приваливать снег и лед к стенам зданий;

- складировать снег и лед на тротуарах и проезжей части улиц.

3.4. Уборка и содержание улично-дорожной сети и объектов пешеходной инфраструктуры в весенне-летний период.

3.4.1. Уборка в весенне-летний период производится с наступлением устойчивых плюсовых температур с учетом климатических параметров теплого периода года. Ежегодно при переходе на летнюю уборку необходимо тщательно очистить дороги, улицы, тротуары и лотки, внутриквартальные проезды, пешеходные дорожки и площадки с усовершенствованным покрытием от наносов, а всю территорию - от накопившихся за зиму загрязнений с последующим вывозом на полигон твердых коммунальных отходов.

3.4.2. Механизированное подметание и мойка проезжей части дорог, улиц и площадей, имеющих усовершенствованное покрытие, производится специализированным предприятием до 7 часов утра.

3.4.3. Запрещается в сухое, жаркое время производить механизированную уборку дорог, улиц и подметание без увлажнения. Поливка и мытье проезжей части центральных улиц, площадей производятся в плановом порядке. Мойка проезжей части производится только после уборки смета и мусора из лотковой части. При этом не допускается выбивание струей воды загрязнений на прилегающие тротуары, зеленые насаждения, стены зданий и сооружений. Для уменьшения пылеобразования при температуре воздуха + 25 град. С и выше в период с 12-00 до 15-00 производится поливка дорог и улиц общегородского значения.

3.4.4. На дорогах, улицах и в местах массового пребывания людей может дополнительно производиться ручная уборка мусора и смета в течение всего дня.

3.4.5. В целях предупреждения возможного затопления пониженных участков территорий ливневыми или паводковыми водами очистка смотровых и дождеприемных колодцев, а также городской и внутриквартальной ливневодосточной сети производится не менее двух раз за сезон. Очистка дождеприемных колодцев и решеток, расположенных на пониженных участках, производится еженедельно. Во избежание засорения ливневодосточной сети и загрязнения открытых водоемов категорически запрещается сброс снега и других загрязнений с тротуаров и лотковой части дорожных покрытий в дождеприемные колодцы (решетки). После очистки колодцев и сети все виды

извлеченных загрязнений подлежат немедленному вывозу организацией, производящей очистку ливневодостоков.

3.4.6. Уборка остановок общественного транспорта должна осуществляться в летний период не реже чем два раза в сутки.

3.5. Уборка территории многоквартирной и индивидуальной жилой застройки.

3.5.1. Собственники (наниматели) жилых помещений, на территориях ТСЖ, ЖСК, ТОС - председатели и (или) владельцы этих товариществ и кооперативов, юридические лица и иные хозяйствующие субъекты по обслуживанию жилищного фонда обязаны содержать в чистоте и надлежащем санитарном состоянии придомовую территорию в соответствии с требованиями Правил и норм технической эксплуатации жилищного фонда, утвержденных постановлением Государственного комитета Российской Федерации по строительству и жилищно-коммунальному комплексу от 27.09.2003 № 170.

Собственники нежилых помещений (предприятий торговли, общественного питания, по оказанию услуг населению и т.п.), расположенных в жилых домах, а также во встроенно-пристроенных помещениях, обязаны содержать прилегающие территории в надлежащем санитарном состоянии.

3.5.2. Уборка придомовых территорий производится собственниками (нанимателями) своими силами или обслуживающими организациями по договору с собственниками (нанимателями) жилья.

3.5.3. Уборка дворовых территорий должна проводиться в следующей последовательности: вначале непосредственно уборка, а затем в случае гололеда и скользкости (в зимнее время) посыпка песком тротуаров, пешеходных дорожек, а затем остальная территория.

3.5.4. В зимний период собственники и владельцы жилых зданий, организации, осуществляющие деятельность по управлению многоквартирным жилищным фондом или его обслуживанию (управляющие организации, юридические лица независимо от организационно-правовой формы или индивидуальные предприниматели, осуществляющие деятельность по управлению многоквартирным домом), товарищества собственников жилья, жилищные, жилищно-строительные и иные специализированные потребительские кооперативы, лица, осуществляющие содержание и ремонт общего имущества в многоквартирном доме, граждане, имеющие в собственности индивидуальный жилищный фонд, собственники, владельцы или арендаторы нежилых зданий, сооружений и помещений, расположенных на территории муниципального образования, обязаны обеспечить своевременное удаление снега, сосулек и наледи с крыш, козырьков (карнизов) балконов, лоджий, эркеров, у водосточных труб, выступающих элементов и фасадов зданий, исключив возможность причинения вреда жизни и здоровью граждан, повреждения принадлежащего гражданам или юридическим лицам имущества

(в том числе автотранспортных средств, вывесок, рекламных конструкций и др.).

Крыши с наружным водоотведением очищаются от снега, не допуская его накопления более 30 сантиметров.

При выявлении скопления снега, появления свесов, образования сосулек и наледи на крышах, козырьках (карнизах) балконов, лоджий, эркеров, у водосточных труб, выступающих элементах и фасадах зданий, создающих угрозу причинения вреда жизни и здоровью граждан, повреждения принадлежащего гражданам или юридическим лицам имущества, собственники и владельцы жилых зданий, организации, осуществляющие деятельность по управлению многоквартирным жилищным фондом или его обслуживанию (управляющие организации, юридические лица независимо от организационно-правовой формы или индивидуальные предприниматели, осуществляющие деятельность по управлению многоквартирным домом), товарищества собственников жилья, жилищные, жилищно-строительные и иные специализированные потребительские кооперативы, лица, осуществляющие содержание и ремонт общего имущества в многоквартирном доме, граждане, имеющие в собственности индивидуальный жилищный фонд, собственники, владельцы или арендаторы нежилых зданий и сооружений обязаны незамедлительно принять меры по ограждению опасных участков улиц и тротуаров, обеспечить установку информационных вывесок, предупреждающих об имеющейся опасности, в течение 24 часов организовать выполнение работ по очистке крыш, козырьков (карнизов) балконов, лоджий, эркеров, у водосточных труб, выступающих элементов и фасадов зданий.

Очистка крыш, козырьков (карнизов) балконов, лоджий, эркеров, выступающих конструкций и фасадов зданий, строений сооружений от снега, наледи и сосулек со сбросом на тротуары допускается только в светлое время суток.

После производства работ необходимо в течение 24 часов осуществить уборку сброшенного снега, льда и сосулек на специально отведенную территорию, согласованную с администрацией города Слободского.

Сброшенные и упавшие естественным путем с кровель снег и ледяные наросты должны немедленно убираться с тротуаров, проездов и проезжих частей улиц.

Снег, собираемый во дворах, на внутриквартальных проездах, допускается складировать на газонах и на свободных территориях при обеспечении сохранения зеленых насаждений.

Сбрасывание с кровель снега и ледяных наростов без принятия мер, обеспечивающих полную сохранность деревьев, кустарников и иных зеленых насаждений, воздушных инженерных коммуникаций, растяжек контактных сетей и других объектов, запрещается.

3.5.5. Юридические лица и иные хозяйствующие субъекты по обслуживанию жилищного фонда, а в случае непосредственного управления - собственники (наниматели) жилого помещения обязаны обеспечивать свободный подъезд к люкам смотровых колодцев и узлам управления инженерными сетями, а также источникам пожарного водоснабжения (пожарным гидрантам, водоемам), расположенным на обслуживаемой территории.

3.5.6. Вывоз шлака с дворовых территорий, где имеются котельные, работающие на твердом топливе, производится владельцами котельных.

3.5.7. Территории многоквартирных домов могут иметь:

- хозяйственную площадку для сушки белья, чистки одежды, ковров и предметов домашнего обихода;
- площадку для отдыха взрослых;
- детские игровые и спортивные площадки с озеленением и необходимым оборудованием малыми архитектурными формами для отдыха детей;
- места для временной стоянки личного легкового транспорта;
- площадки для выгула и дрессировки собак.

3.6. Закрепленные территории.

3.6.1. Юридические лица, индивидуальные предприниматели и иные хозяйствующие субъекты обязаны ежедневно убирать закрепленные и прилегающие территории (а в зимнее время при необходимости очищать от снега и наледи).

3.6.2. Закрепленной для содержания и уборки территорией является:

3.6.2.1. Предоставленная территория, в том числе территория, переданная специализированным организациям для выполнения работ по содержанию и уборке, и территория проведения земляных, строительных и иных работ, влекущих за собой нарушение благоустройства.

3.6.2.2. Прилегающая территория.

3.6.3. Ответственными за содержание и уборку закрепленных территорий, зданий, сооружений, малых архитектурных форм являются субъекты благоустройства в соответствии с настоящими Правилами, в том числе:

3.6.3.1. *Исключен. - [Решение](#) Слободской городской Думы Кировской области от 26.01.2022 № 8/63.*

3.6.3.2. На территориях, отведенных под проектирование и застройку, где не ведутся работы, и прилегающих к ним территориях - юридические и

физические лица, которым отведен земельный участок.

3.6.3.3. На территориях, где ведутся строительство или другие работы, и прилегающих к ним территориях на все время строительства, проведения работ - застройщик.

3.6.3.4. На территориях, прилегающих к нестационарным торговым объектам, объектам бытового и иного обслуживания населения, киоскам, ларькам, павильонам и другим объектам малой торговли, - их владельцы или арендаторы этих сооружений.

3.6.3.5. На участке линий электропередачи, на участках теплотрасс, воздушных линий электропередачи, в охранных зонах кабелей, газопроводов и других инженерных сетей - владельцы этих сооружений.

3.6.3.6. На остановках общественного транспорта, стоянках автобусов, такси - предприятия, организации по уборке города или юридические и физические лица, на основных и прилегающих территориях которых находятся остановки.

3.6.3.7. На территориях гаражных и садоводческих обществ - председатели и (или) владельцы этих обществ (участков).

3.6.4. В случаях, если в одном здании, строении или сооружении располагаются несколько пользователей (арендаторов), ответственность за содержание и уборку закрепленной территории возлагается на собственника здания, строения или сооружения либо на его уполномоченного представителя, при этом границы территорий должны определяться соглашением сторон.

3.6.5. На прилегающих территориях юридические лица, индивидуальные предприниматели и иные хозяйствующие субъекты обязаны поддерживать следующий порядок:

3.6.5.1. Поверхности покрытия дорог, улиц, тротуаров, внутриквартальных и дворовых проездов должны содержаться в чистоте и надлежащем санитарном состоянии.

3.6.5.2. В весеннее время необходимо обеспечивать беспрепятственный отвод талых вод.

3.6.6. Все субъекты благоустройства, имеющие прилегающие территории на улицах, дорогах, подлежащих механизированной уборке, обязаны заключить соответствующие договоры со специализированными организациями или производить уборку своими силами. Отсутствие договора не освобождает данных субъектов от оплаты выполненных специализированным предприятием или коммунальной службой работ по уборке прилегающих участков.

3.6.7. Для обеспечения содержания и благоустройства прилегающей территории и закрепления ее за субъектами благоустройства администрация

города формирует карты-схемы прилегающих территорий.

3.6.8. Исходя из особенностей расположения зданий, строений, сооружений, земельных участков, относительно которых устанавливается прилегающая территория, в том числе геологических, наличия зон с особыми условиями использования территорий, границы прилегающей территории могут быть изменены в сторону увеличения путем заключения соглашения между собственником и (или) иным законным владельцем здания, строения, сооружения, земельного участка и администрацией города Слободского. Такие субъекты благоустройства обязаны согласовать карту-схему и заключить соглашение (договор) о выполнении работ по содержанию прилегающей территории с администрацией города Слободского в течение 20 рабочих дней со дня получения направленной карты-схемы.

3.6.9. При составлении карт-схем и заключении соглашения (договора) размер прилегающей территории определяется от границ предоставленной территории, исходя из параметров, предусмотренных п. п. 2.26.1 - 2.26.10 настоящих Правил.

3.6.10. Прилегающие территории могут включать в себя тротуары, озелененные и другие территории и ограничиваются дорожным бордюром, полотном дороги общего пользования, линией пересечения с прилегающей территорией другого юридического, физического лица, индивидуального предпринимателя.

3.6.11. В случае наложения прилегающих территорий друг на друга (кроме территорий многоквартирных жилых домов) границы благоустройства территорий определяются администрацией города при составлении карты-схемы.

3.6.12. Основные мероприятия при проведении уборочных работ прилегающей территории:

3.6.12.1. Мероприятия по уборке прилегающих территорий в летний период:

- ежедневный сбор (по мере накопления) всех видов отходов;
- своевременное скашивание газонных трав (высота травостоя не должна превышать 15 см), уничтожение сорных и карантинных растений, в том числе борщевика Сосновского;
- своевременная обрезка ветвей деревьев, кустарников, нависающих на высоте менее 2-х метров над тротуарами и пешеходными дорожками с грунтовым и твердым покрытием;
- ежедневная уборка и вывоз скошенной травы;
- ежедневный вывоз и размещение мусора, уличного смета, отходов в

отведенных местах;

- очистка тротуаров, пешеходных дорожек и подходов от песка, мусора, других видов загрязнения;
- удаление мусора, листвы и других видов отходов из водосточных канав, не допуская создания препятствия движению воды.

3.6.12.2. Мероприятия по уборке прилегающих территорий в зимний период:

- ежедневный сбор (по мере накопления) всех видов отходов;
- уборка, ежедневный вывоз и размещение мусора, уличного смета, отходов;
- обработка участков прохода и подхода к объектам торговли (магазинам, ларькам, рынкам), организациям и предприятиям противогололедными материалами;
- очистка от снега и льда тротуаров, пешеходных дорожек и подходов с грунтовым и твердым покрытием;
- ворошение снега и удаление снега и льда из водоотводных канав для отвода талых вод при установлении положительных температур в весенний период.

3.7. Сбор и вывоз отходов производства и потребления.

3.7.1. Система обращения с отходами на территории города включает комплекс мер по рациональному сбору, вывозу и утилизации твердых коммунальных, в том числе крупногабаритных, жидких бытовых и других видов отходов производства и потребления.

3.7.2. Производственные отходы I - III классов опасности, биологические отходы, медицинские, радиологические, ртутьсодержащие изделия собираются и утилизируются в порядке, установленном законодательством.

3.7.3. Юридические и физические лица, осуществляющие свою деятельность на территории муниципального образования "город Слободской", собственники, владельцы зданий, строений, сооружений, нежилых помещений, граждане, имеющие в собственности индивидуальный жилищный фонд, товарищества собственников жилья, жилищные и жилищно-строительные кооперативы, управляющие и (или) обслуживающие жилищный фонд организации, дачные, садоводческие товарищества, гаражные кооперативы обязаны заключить договор на оказание услуг по обращению с твердыми коммунальными отходами с региональным оператором, в зоне деятельности которого образуются твердые коммунальные отходы и находятся места их накопления.

3.7.4. Ответственность за сбор отходов в контейнеры и другие мусоросборники и уборку площадок, на которых они размещены, возлагается:

3.7.4.1. По многоквартирным домам - на организации, управляющие и обслуживающие данный жилищный фонд, ЖСК, ЖК, ТСЖ и т.д., а в случаях непосредственного управления - на субъекты благоустройства.

3.7.4.2. По частным домовладениям, домам индивидуальной застройки - на домовладельцев.

3.7.4.3. По иным производителям отходов - на собственников, арендаторов, учреждения, организации, иные хозяйствующие субъекты.

3.7.4.4. Ответственные либо назначенные в установленном порядке лица организаций, учреждений, собственников, арендаторов, иных хозяйствующих субъектов, физические лица, указанные в пунктах 3.7.4.1 - 3.7.4.3, обязаны:

- заключить договор на оказание услуг по обращению с твердыми коммунальными отходами с региональным оператором, в зоне деятельности которого образуются твердые коммунальные отходы и находятся места их накопления;

- обеспечивать свободный подъезд к контейнерам и контейнерным площадкам.

Ответственные лица организаций, учреждений, собственников, арендаторов, иных хозяйствующих субъектов, указанные в пункте 3.7.4.3, обязаны обеспечивать содержание в исправном состоянии урн, исключаящем их переполнение и загрязнение городских территорий.

3.7.5. Твердые коммунальные и крупногабаритные отходы.

Сбор твердых коммунальных отходов, образующихся от эксплуатации жилищного фонда, деятельности торговых и других организаций, осуществляется в контейнеры, размещенные в установленных местах на оборудованных контейнерных площадках, иные места, предназначенные для хранения отходов, либо путем заключения договоров на оказание услуг по обращению с твердыми коммунальными отходами с региональным оператором, в зоне деятельности которого образуются твердые коммунальные отходы и находятся места их накопления.

Сбор крупногабаритных отходов осуществляется в специальные места для сбора крупногабаритных отходов, иные места, предназначенные для хранения крупногабаритных отходов, либо путем заключения договоров на оказание услуг по обращению с твердыми коммунальными отходами с региональным оператором, в зоне деятельности которого образуются твердые коммунальные отходы и находятся места их накопления.

Контейнеры и другие мусоросборники должны находиться в технически

исправном состоянии, быть очищены от грязи, окрашены.

Ответственность за содержание в исправном и надлежащем санитарном состоянии контейнеров и мусоросборников для отходов возлагается на их владельцев.

3.7.5.1. Мусоросборники всех типов должны устанавливаться на бетонированной или асфальтированной площадке, как правило, с ограждением из стандартных железобетонных изделий или других материалов.

Подъезды к местам, где установлены контейнеры и стационарные мусоросборники, должны быть удобными для спецавтотранспорта, в том числе с учетом разворота.

3.7.5.2. Контейнерные площадки для сбора ТКО должны быть удалены от жилых домов, детских учреждений, спортивных площадок и от мест отдыха населения на расстояние не менее 20 метров, но не более 100 метров. В исключительных случаях в условиях сложившейся жилой застройки допускается сокращение нормируемых разрывов.

3.7.5.3. Количество мусоросборников должно обеспечивать исключение вторичного загрязнения ТКО прилегающей территории.

3.7.5.4. Вывоз ТКО и КГО осуществляется региональным оператором, в зоне деятельности которого образуются твердые коммунальные отходы и находятся места их накопления.

Транспортировка отходов производства и потребления осуществляется способами, исключающими возможность их потери в процессе перевозки, предупреждающими создание аварийных ситуаций, причинение вреда окружающей среде и здоровью людей специально оборудованными или приспособленными (с закрывающим кузов поломом) транспортными средствами.

Сбор, хранение, удаление и захоронение отходов, содержащих радиоактивные вещества, должны осуществляться в соответствии с требованиями санитарных правил работы с радиоактивными веществами и источниками ионизирующих излучений.

3.7.5.5. Срок хранения ТКО - в соответствии с действующим законодательством.

3.7.5.6. Территории контейнерных площадок и территории вокруг них должны содержаться в чистоте и порядке. Организации, оборудующие совместные контейнерные площадки, должны производить очистку от мусора контейнерной площадки и прилегающей территории своими силами согласно графику либо по договору с обслуживающей жилищный фонд организацией.

3.7.5.7. После выгрузки мусора из контейнеров-сборников в мусоровоз

работник организации, осуществляющей вывоз мусора, обязан подобрать выпавший при выгрузке мусор. В случае срыва графика вывоза ТКО ликвидацию свалки производит организация, осуществляющая вывоз ТКО, или возмещает владельцу площадки затраты на уборку им данной свалки.

3.7.5.8. На строительных площадках бытовой и строительный мусор собирается в контейнеры, установленные в специально отведенных местах согласно стройгенплану.

3.7.6. Жидкие бытовые отходы.

3.7.6.1. Для сбора жидких отходов в неканализованных домовладениях устраиваются дворовые помойницы, которые должны иметь водонепроницаемый выгреб и наземную часть с крышкой и решеткой для отделения твердых фракций. Для удобства очистки решетки передняя стенка помойницы должна быть съемной или открывающейся. При наличии дворовых уборных выгреб может быть общим.

3.7.6.2. Дворовые уборные должны быть удалены от жилых зданий, детских учреждений, школ, площадок для игр детей и отдыха населения на расстояние не менее 20 и не более 100 м.

На территории частных домовладений расстояние от дворовых уборных до домовладений определяется самими домовладельцами и может быть сокращено до 8 - 10 метров. В конфликтных ситуациях место размещения дворовых уборных определяется представителями администрации.

В условиях децентрализованного водоснабжения дворовые уборные должны быть удалены от колодцев и каптажей родников на расстояние не менее 50 м.

3.7.6.3. Дворовая уборная должна иметь надземную часть и выгреб. Надземные помещения сооружают из плотно пригнанных материалов (досок, кирпичей, блоков и т.д.). Выгреб должен быть водонепроницаемым, объем которого рассчитывают исходя из численности населения, пользующегося уборной.

Глубина выгреба зависит от уровня грунтовых вод, но не должна быть более 3 м. Не допускается наполнение выгреба нечистотами выше чем до 0,35 м от поверхности земли.

3.7.6.4. Выгреб следует очищать по мере его заполнения, но не реже одного раза в полгода.

3.7.6.5. Помещения дворовых уборных должны содержаться в чистоте. Уборку их следует производить ежедневно. Не реже одного раза в неделю помещение необходимо промывать горячей водой с дезинфицирующими средствами.

Наземная часть помойниц и дворовых уборных должна быть непроницаемой для грызунов и насекомых.

Неканализованные уборные и выгребные ямы дезинфицируют растворами состава: хлорная известь (10%), гипохлорид натрия (3 - 5%), лизол (5%), нафтализол (10%), креолин (5%), метасиликат натрия (10%) (эти же растворы применяют для дезинфекции деревянных мусоросборников, время контакта - не менее 2 мин.).

Запрещается применять сухую хлорную известь (исключение составляют пищевые объекты и медицинские лечебно-профилактические учреждения).

3.7.7. Запрещается:

3.7.7.1. Переполнять мусором контейнеры и другие мусоросборники.

3.7.7.2. Сбрасывать крупногабаритные, а также строительные отходы в контейнеры для ТКО и мусоропроводы.

3.7.7.3. Размещать, хранить, складировать отходы на лестничных клетках жилых домов, около стволов мусоропроводов, а также мусороприемных камер.

3.7.7.4. Устанавливать контейнеры для сбора ТКО на проезжей части дорог, улиц, тротуарах, пешеходных территориях, газонах и в проходных арках домов.

3.7.7.5. Устраивать выпуск сточных вод из неканализованных жилых домов в ливневую канализацию, на рельеф, в кюветы. Устройство местной канализации разрешается только с согласия и при выполнении условий, выданных территориальным отделом территориального управления Роспотребнадзора по Кировской области в Слободском районе.

3.7.7.6. Слив жидких отходов на территорию дворов, на проезжую часть дорог, улицы, тротуары.

3.7.8. Организации, осуществляющие управление и обслуживание жилищного фонда, иные юридические лица, индивидуальные предприниматели, владельцы индивидуальных жилых домов, не имеющих канализационных систем, обязаны заключать договоры на ассенизационные услуги, содержать сборники для жидких отходов в исправном состоянии, без переполнения и загрязнения территорий.

3.8. Содержание урн для мусора.

3.8.1. Для предотвращения засорения дорог, улиц, площадей и других общественных мест (на автостанции, рынках, площадях, в парках, зонах отдыха и других местах массового посещения людей, на улицах, на остановках общественного транспорта, около образовательных и медицинских организаций, административных и общественных зданий, предприятий

общественного питания, магазинов, развлекательных заведений и иных зданий и сооружений, связанных с массовым посещением людей) устанавливаются урны.

3.8.2. Урны устанавливаются, очищаются и поддерживаются в исправном санитарно-техническом состоянии:

- специализированным предприятием по уборке на закрепленных за ним улицах (территориях);

- жилищными организациями, предприятиями, учреждениями, арендаторами, застройщиками и т.д. напротив своих зданий;

- собственниками или арендаторами административных и общественных зданий, предприятий общественного питания, магазинов, развлекательных заведений и иных зданий и сооружений, связанных с массовым посещением людей, у входа и выхода из зданий, сооружений, помещений, палаток, ларьков, павильонов и т.д.;

- организациями, в ведении которых находятся скверы, пляжи, набережные, в местах, удобных для вывоза ТКО.

3.8.3. Урны должны содержаться в исправном состоянии, очищаться от мусора по мере их заполнения.

3.8.4. Расстояние между урнами на тротуарах должно быть не более 50 метров, во дворах, в местах возможного образования мелких отходов - не более 100 метров.

3.8.5. Урны, расположенные на остановках общественного транспорта, очищаются и дезинфицируются организациями, осуществляющими уборку территории остановочных павильонов, площадок. Очистка и дезинфекция урн, установленных владельцами или арендаторами объектов розничной торговли и общественного питания, организуется владельцами или арендаторами данных объектов.

3.9. Отдельные требования по санитарному состоянию территории города.

3.9.1. Субъекты благоустройства - владельцы, арендаторы развернутых на открытых площадках кафе, баров и т.п. обязаны установить биотуалеты для обслуживания посетителей. Аналогичные требования предъявляются к организаторам культурно-массовых мероприятий.

3.9.2. Общественные стационарные туалеты должны содержаться в надлежащем санитарном состоянии с обязательной промывкой и обработкой дезинфицирующими средствами. Ответственность за санитарное и техническое состояние общественных туалетов несут их владельцы (арендаторы).

3.10. Содержание кладбищ, туалетов.

3.10.1. Кладбища.

3.10.1.1. Территория кладбища должна содержаться в чистоте. Организация, обслуживающая кладбище, несет ответственность за санитарное содержание.

3.10.1.2. Запрещается:

- хранить мусор на территории кладбищ более 7 дней;
- загромождение и засорение территории строительными и бытовыми отходами и другими материалами. Негабаритные отходы должны храниться на специальных площадках;
- осуществление самовольных захоронений на кладбищах города, иных городских территориях.

3.10.1.3. Организации, обслуживающие кладбища, должны проводить расчистку и благоустройство закрепленных территорий (удаление сухостоя и валежника, санитарную рубку леса, скашивание трав, разреживание кустарника).

3.10.1.4. Санитарные и экологические требования к содержанию мест погребения.

3.10.1.4.1. Санитарные и экологические требования к содержанию мест погребения определяются проектной документацией.

3.10.1.4.2. Могила обустраивается в соответствии с волеизъявлением умершего или лица, являющегося исполнителем волеизъявления умершего. При этом от дна могилы до уровня стояния грунтовых вод должно быть не менее 0,5 м. Над каждой могилой должна быть земляная насыпь высотой 0,5 м от поверхности земли или надмогильная плита. Насыпь должна выступать за края могилы для защиты ее от поверхностных вод.

3.10.1.4.3. Перевозка или переноска умерших к местам захоронения совершается в гробах.

3.10.1.5. Захоронение умерших производится не ранее чем через 24 часа после наступления смерти.

3.10.1.6. Для оформления перевозки трупа умершего с места, где последовала смерть, к месту погребения в другом районе, городе или субъекте Российской Федерации необходимо получить справку-разрешение на перевоз трупа от центра санитарно-эпидемиологического надзора (по месту смерти) по предъявлении заключения лечебного учреждения о причине смерти и письменного заявления лица, являющегося исполнителем волеизъявления умершего.

3.10.1.7. Территория кладбища (проезды, дорожки, другие места

общественного пользования) должна поливаться в летнее время, а зимой посыпаться песком, регулярно убираться (очищаться от мусора и опавших листьев), а зеленые насаждения поддерживаться в хорошем состоянии.

Могилы должны содержаться в надлежащем порядке (исправление провалов почвы, подсыпка грунта, озеленение и т.п.).

3.10.1.8. Предметы и вещества, используемые при погребении (гробы, венки, бальзамирующие вещества), допускаются к использованию при наличии сертификата, подтверждающего их санитарно-гигиеническую и экологическую безопасность.

3.10.1.9. Ответственность за соблюдение настоящих требований осуществляют администрация города, городские службы санитарно-эпидемиологического и экологического надзора.

3.10.1.10. Осквернение или уничтожение мест погребения влечет ответственность, предусмотренную законодательством Российской Федерации.

3.10.1.11. Устройство мест погребения.

Входная зона места погребения (кладбища) должна быть оборудована информационным стендом, содержащим:

- название кладбища;
- наименование органа местного самоуправления (адрес, телефон);
- наименование специализированной службы, отвечающей за содержание кладбища и осуществляющей погребение (адрес, телефон);
- правила и режим работы;
- план кладбища, координаты смотрителя (сторожа), туалета.

3.10.2. Туалеты.

3.10.2.1. Юридические и физические лица, осуществляющие на территории города деятельность, связанную с посещением населением в том числе таких объектов, как строительные площадки на период строительства объектов, объекты торговли, общественного питания, оптовые, мелкооптовые, вещевые, продуктовые склады, рынки, ярмарки, автозаправочные станции, автостоянки, автомойки, станции технического обслуживания автомобилей, парки культуры и отдыха, зоны отдыха и пляжи, объекты коммунально-бытового назначения, кладбища, обязаны обеспечить наличие на закрепленных территориях стационарных туалетов (или биотуалетов при отсутствии канализации) как для сотрудников, так и для посетителей. Необходимое количество туалетов определяется на основе показателей, характеризующих посещаемость объектов, подтвержденных соответствующими документами.

3.10.2.2. Туалеты размещаются в специально оборудованных помещениях или на выделенных площадках. Площадки для установки биотуалетов должны быть ровными с удобным подъездом для транспорта.

3.10.2.3. Ответственность за содержание туалетов возлагается на его владельца или обслуживающую организацию.

3.10.2.4. Переполнение туалетов фекалиями не допускается.

3.10.2.5. Уборка (чистка) туалетов производится его владельцем или обслуживающей организацией по мере загрязнения, но не реже одного раза в день. Очистка биотуалетов производится в соответствии с графиком, установленным на основе количественных показателей, характеризующих их посещаемость, но не реже одного раза в неделю.

4. Содержание жилых и нежилых зданий, сооружений

4.1. Лица, в собственности, хозяйственном ведении, оперативном управлении или аренде которых находятся нежилые здания, нежилые помещения в жилых домах, должны принимать долевое участие в работах по ремонту, реставрации и покраске фасадов и их отдельных внешних конструктивных элементов (балконов, лоджий, водосточных труб и т.д.), освещения, ограждений, расположенных на закреплённой территории, домовых номерных знаков, а также поддерживать в чистоте и исправном состоянии расположенные на фасадах зданий, сооружений информационные таблички, адресные указатели, памятные доски и т.п.

4.2. Эксплуатация и ремонт зданий, сооружений должны осуществляться в соответствии с действующим законодательством. Ветхие, полуразрушенные здания и сооружения, портящие внешний облик города и угрожающие санитарной и пожарной безопасности, подлежат сносу, ремонту или реконструкции силами и средствами субъектов благоустройства. До окончания работ по сносу, ремонту или реконструкции необходимо обеспечить ограждение объекта для предотвращения доступа посторонних лиц.

4.3. Содержание фасадов зданий, строений и сооружений осуществляется субъектами благоустройства в соответствии с действующими правилами и нормами, а также настоящими Правилами.

4.4. В состав элементов фасадов зданий, подлежащих надлежащему содержанию, входят:

- приямки, входы в подвальные помещения;
- входные узлы (ступени, площадки, перила, козырьки над входом, ограждения, стены, двери и др.);
- цоколь и отмостка;

- плоскости стен;
- выступающие элементы фасадов (балконы, карнизы и др.);
- кровли, выходы на кровлю и т.д.;
- водосточные трубы, включая отметы и воронки;
- ограждения балконов;
- парапетные и оконные ограждения, решетки;
- металлическая отделка окон, балконов, поясков, выступов цоколя, свесов и т.п.;
- навесные металлические конструкции (флагодержатели, анкеры, пожарные лестницы, вентиляционное оборудование и т.п.);
- горизонтальные и вертикальные швы между панелями и блоками (фасады крупнопанельных и крупноблочных зданий);
- стекла, рамы, балконные двери;
- стационарные ограждения, прилегающие к зданиям.

4.5. Содержание фасадов зданий, строений и сооружений включает:

- своевременный поддерживающий ремонт и восстановление конструктивных элементов и отделки фасадов, в том числе входных дверей и козырьков, ограждений балконов и лоджий, карнизов, крылец и отдельных ступеней, ограждений спусков и лестниц, витрин, декоративных деталей и иных конструктивных элементов;
- обеспечение наличия и содержание в исправном состоянии водостоков, водосточных труб и сливов;
- своевременную очистку от снега и льда крыш и козырьков, удаление наледи, снега и сосулек с карнизов, балконов и лоджий;
- герметизацию, заделку и расшивку швов, трещин и выбоин;
- восстановление, ремонт и своевременную очистку отмосток, приямков цокольных окон и входов в подвалы;
- поддержание в исправном состоянии размещенного на фасаде электроосвещения;
- мытье окон и витрин, вывесок и указателей;
- очистку от надписей, рисунков, объявлений, плакатов и иной информационно-печатной продукции;

- выполнение иных требований, предусмотренных правилами и нормами технической эксплуатации зданий, строений и сооружений.

4.6. Ремонт, обновление и изменение фасадов зданий, строений, сооружений осуществляется в строгом соответствии с паспортами наружной отделки фасадов, согласованными с отделом архитектуры и строительства администрации города Слободского (далее - Отдел).

Ремонт, обновление и изменение фасадов зданий, расположенных в групповой охранной зоне, производится на основании паспортов по отделке фасадов, согласованных с министерством культуры Кировской области.

4.7. Паспорт наружной отделки фасада зданий, строений, сооружений и его согласование.

4.7.1. К заявлению по согласованию паспорта наружной отделки фасадов зданий, строений, сооружений прилагаются:

- фотография (фотографии) фактического состояния фасада в цветовом исполнении, всего здания и фрагмента фасада, подлежащего изменению;

- схема планировочной организации земельного участка, выполненная на основе топографической съемки в масштабе 1:500;

- лист цветового решения фасада здания (части здания), содержащий паспорт наружной отделки фасада здания, строения, сооружения с указанием материалов отделки всех деталей фасада, их фактуры и цвета. Чертеж выполняется в масштабе 1:50 или 1:100, представляется в двух экземплярах.

4.7.2. Лист цветового решения фасада изготавливается не менее чем в двух экземплярах, один из которых сдается в Отдел для регистрации.

4.7.3. Основаниями для несогласования паспорта наружной отделки фасада являются:

- непредставление документов, указанных в пп. 4.7.1 настоящих Правил;
- несоответствие предложенного цветового решения, фактуры и цвета материалов стилистике здания, сложившемуся архитектурному окружению, ограничениям по условиям охраны объектов культурного наследия, находящихся в групповой охранной зоне;
- отсутствие разрешительной документации согласно статье 45 Федерального закона от 25.06.2002 № 73-ФЗ "Об объектах культурного наследия (памятниках истории и культуры) народов Российской Федерации" на проведение работ по сохранению объекта культурного наследия, включенного в единый государственный реестр объектов культурного наследия (памятников истории и культуры) народов Российской Федерации, выявленного объекта культурного наследия.

4.8. Порядок проведения работ по ремонту и изменению фасадов зданий, строений, сооружений.

4.8.1. В случае если в собственности, хозяйственном ведении или оперативном управлении граждан или юридических лиц находятся нежилые помещения в зданиях, строениях, сооружениях, такие лица несут обязанности по долевому участию в ремонте, в том числе окраске фасадов и благоустройству прилегающей территории.

4.8.2. Окраска фасадов зданий, строений, сооружений должна производиться при соблюдении требований проектной документации, а также строительных норм и правил.

4.8.3. При текущем ремонте отдельных участков наружной отделки фасадов здания, строения, сооружения следует использовать материалы, соответствующие цвету и фактуре его основной поверхности, исключая случайные цветовые пятна.

4.8.4. Торцы зданий, строений, сооружений, просматриваемые с улицы, стены и перекрытия арочных проездов полностью окрашиваются в цвет фасада, выходящего на улицу.

4.8.5. При осуществлении работ по благоустройству прилегающих к зданию, строению, сооружению территорий (тротуаров, отмосток, дорог) необходимо выполнить восстановление поврежденных в процессе работ элементов фасадов, отмосток, систем наружного водоотвода, сливов, парапетов, ограждений, труб, лотков, отводящих воду от стен.

4.9. Размещение указателей на фасадах зданий.

4.9.1. Указатели наименования названий улиц и номеров домов и адресных номеров на фасадах зданий, строений, сооружений размещаются в соответствии с утвержденным порядком их размещения.

4.9.2. Указатели расположения пожарных гидрантов, полигонометрические знаки (стенные реперы), указатели расположения геодезических знаков следует размещать на цоколях зданий, камер, магистралей и колодцев водопроводной и канализационной сети. Указатели расположения подземного газопровода, а также другие указатели расположения объектов городского хозяйства, различные сигнальные устройства допускается размещать на фасаде зданий, строений, сооружений при условии сохранения отделки фасада.

4.10 Устройство и оборудование входных групп.

4.10.1. Расположение входных групп, их габариты, характер устройства и внешний вид должны соответствовать архитектурному решению фасада, системе горизонтальных и вертикальных осей, симметрии, ритму, объемно-пространственному решению зданий и сооружений, предусмотренному проектным решением.

4.10.2. Основными принципами размещения и архитектурного решения входов, входных групп в здание являются:

- единый характер и порядок расположения на фасаде;
- привязка к основным композиционным осям фасада;
- возможность совмещения входа с витринами.

4.10.3. Возможность размещения дополнительных входов, входных групп определяется с учетом архитектурного решения фасада и существующих входов.

4.10.4. Входы, входные группы должны оформляться в едином комплексе с устройством и оформлением витрин, установкой дополнительных элементов и устройств на фасадах зданий.

4.10.5. Устройство лестниц, крылец, прямиков должно соответствовать действующим нормативным требованиям, обеспечивать удобство и безопасность использования. Материалы, цветовое решение должны соответствовать паспорту наружной отделки фасада здания, строения, сооружения.

4.10.6. Поверхность ступеней должна быть шероховатой и не допускать скольжения в любое время года.

4.10.7. Внешнее озеленение может предусматривать использование наземных, настенных, подвесных устройств. При устройстве озеленения должны быть обеспечены необходимая гидроизоляция, защита архитектурных поверхностей.

4.10.8. На фасадах не допускается размещать рекламные баннеры, нарушающие целостное визуальное восприятие архитектуры, перекрывающие архитектурные элементы.

4.11. Архитектурно-художественная подсветка как система программируемого искусственного освещения фасадов зданий и сооружений, произведений монументального искусства и элементов городского ландшафта должна способствовать художественной выразительности. Архитектурно-художественная подсветка (при наличии) учитывается в паспорте наружной отделки фасада.

4.12. При проведении работ по изменению фасадов зданий, строений, сооружений не допускается:

4.12.1. Окраска фасадов до восстановления разрушенных или поврежденных архитектурных деталей.

4.12.2. Изменение архитектурного облика зданий, строений, сооружений без оформленного и согласованного в установленном порядке паспорта

наружной отделки фасадов.

4.12.3. Фрагментарная покраска или облицовка локальных участков фасада без учета его общего вида, окраски и состояния.

4.12.4. Размещение рекламных конструкций, растяжек на зданиях, строениях, сооружениях без полученного в установленном порядке разрешения.

4.12.5. Ликвидация элементов архитектурного оформления проема (наличников, профилей, элементов декора).

4.12.6. Загромождение путей эвакуации, пожарных лестниц и проемов на балконах и лоджиях, а также в местах общего пользования.

4.12.7. Установка козырьков и навесов, устройство крылец, нарушающих архитектурное решение и внешний вид фасада, не соответствующих требованиям безопасности.

4.12.8. При устройстве ступеней использовать материалы, представляющие опасность, включая облицовку глазурованной плиткой, полированным камнем.

4.12.9. Фрагментарная замена формы оконных и дверных заполнений, а также изменение их окраски.

4.13. Разрешение на ввод в эксплуатацию законченных строительством, реконструкцией объектов выдается только при условии полного завершения работ по благоустройству прилегающей территории согласно проектной документации.

4.14. Собственники, владельцы зданий, строений, сооружений, помещений в них, организации по управлению и обслуживанию зданий, строений, сооружений, лица, в чьих интересах и (или) по чьему поручению осуществляется размещение (распространение) рекламных, информационных, агитационных материалов, лица, осуществляющие непосредственное нанесение надписей, размещение рекламных, информационных, агитационных материалов, обязаны удалять с фасадов, а также с поверхности зданий, строений, сооружений (в том числе с остановок общественного транспорта) надписи, рекламные, информационные и агитационные материалы, размещенные в отсутствие полученного в установленном порядке разрешения. Удаление должно быть произведено в течение суток с момента размещения (нанесения) материалов и надписей либо в течение суток с момента получения предписания администрации города Слободского об удалении материалов и надписей.

Информация, размещенная на рекламной конструкции без получения разрешения органов местного самоуправления в установленном порядке, должна быть удалена в течение трех дней со дня выдачи предписания (в соответствии с ч. 21 статьи 19 Федерального закона от 13.03.2006 № 38-ФЗ "О

рекламе"), а рекламные конструкции, установленные или эксплуатируемые без получения разрешения органов местного самоуправления в установленном порядке, в течение месяца со дня выдачи предписания.

Ответственность за несоблюдение обязанности по удалению надписей, рекламных, информационных и агитационных материалов, за размещение надписей, рекламных, информационных и агитационных материалов в отсутствие полученного в установленном порядке разрешения в местах, не отведенных органом местного самоуправления для данных целей, несут собственники, владельцы зданий, строений, сооружений, помещений в них, организации по управлению и обслуживанию зданий, строений, сооружений, лица, в чьих интересах и (или) по чьему поручению осуществляется размещение (распространение) рекламных, информационных, агитационных материалов, а также лица, осуществляющие непосредственное нанесение надписей, размещение (распространение) рекламных, информационных и агитационных материалов.

5. Размещение и содержание малых архитектурных форм, прочих объектов благоустройства, нестационарных торговых объектов

5.1. Размещение и содержание малых архитектурных форм.

5.1.1. При проектировании и выборе малых архитектурных форм рекомендуется пользоваться каталогами сертифицированных изделий. Для зоны исторической застройки (групповой охранной зоны) малые архитектурные формы рекомендуется проектировать на основании проектных разработок.

Уличная мебель, урны и вазоны в скверах, садах, парках устанавливаются организациями, осуществляющими содержание указанных объектов.

Проект установки, объемное и цветовое решение малых архитектурных форм на территориях общего пользования (парки, скверы, сады, бульвары, площади, улицы) согласовываются с отделом архитектуры и строительства администрации города Слободского.

5.1.2. Основными принципами размещения и дизайна малых архитектурных форм являются:

- согласованность параметров объектов с исторически сложившимся масштабом и стилистикой архитектурного окружения;
- размещение без ущерба архитектурно-историческому облику города, внешнему виду и сохранности памятников истории и культуры;
- воссоздание утраченных элементов благоустройства, малых архитектурных форм, декоративного оформления фасадов и т.п.;

- согласованность стилистики и цветового решения с исторически сложившимися характеристиками архитектурного окружения;
- согласованность размерных параметров проектируемых объектов с исторически сложившимся масштабом архитектурного окружения;
- удобство, безопасность эксплуатации, использования, обслуживания;
- унификация, разработка на основе установленных образцов;
- прочность, надежность конструкции, устойчивость к механическим воздействиям;
- удобство монтажа и демонтажа, сборно-разборное устройство, транспортабельность.

5.1.3. Малые архитектурные формы не должны:

- искажать внешний вид архитектурных ансамблей, памятников истории и культуры, памятников природы и ценных ландшафтов;
- препятствовать пешеходному и транспортному движению;
- наносить ущерб объектам, элементам благоустройства, зеленым насаждениям, инженерному оборудованию.

Материалы окраски и покрытия, пленки, ткани должны обладать гарантированно высокой свето- и влагостойкостью. Металлические детали объектов должны выполняться из материалов, прошедших антикоррозионную обработку. Деревянные детали должны иметь антисептическую обработку.

Окраска, декоративная и защитная обработка, сварочные и другие работы должны проводиться в заводских условиях с использованием современных технологий.

5.1.4. Правообладатели малых архитектурных форм обязаны содержать их в надлежащем санитарно-эстетическом состоянии и производить их своевременный ремонт.

5.1.5. Самовольно установленные малые архитектурные формы и элементы внешнего благоустройства, выходящие за границы закрепленных территорий, подлежат демонтажу в принудительном порядке в указанные администрацией города сроки. Самовольно занятые для этих целей земельные участки, площади, не оформленные в соответствии с действующим законодательством, подлежат освобождению.

Демонтаж осуществляется средствами и силами лица, осуществившего самовольную установку данного объекта.

5.2. Ветхие и неиспользуемые хозяйственные (вспомогательные)

постройки, портящие внешний облик города и угрожающие санитарной и пожарной безопасности, подлежат сносу силами и средствами субъектов благоустройства.

5.3. Размещение и содержание нестационарных торговых объектов.

5.3.1. Под нестационарным объектом понимается строение и сооружение, представляющее собой временное сооружение или временную конструкцию, не связанную прочно с землей вне зависимости от присоединения или неприсоединения к сетям инженерно-технического обеспечения и для возведения которой не требуется получения разрешения на строительство.

Размещение нестационарных торговых объектов осуществляется согласно схеме размещения нестационарных торговых объектов на территории муниципального образования "город Слободской", утвержденной муниципальным правовым актом.

Настоящими Правилами устанавливаются рекомендуемые максимальные размеры (площадь) нестационарного торгового объекта для павильонов - до 30 кв. м, киоска - до 10 кв. м.

Проект благоустройства нестационарного торгового объекта должен предусматривать устройство твердого покрытия шириной от контура объекта не менее 1 м - по боковым и заднему фасадам, 3 м - по главному фасаду. Проект должен предусматривать устройство водоотводов, освещения, по возможности установку малых архитектурных форм, устройство газонов и цветников.

Для проведения погрузочно-разгрузочных работ необходимо предусматривать твердое покрытие.

Нестационарные торговые объекты должны иметь в составе своих помещений место для сбора мусора (тары, упаковки) во избежание складирования тары и иного мусора и отходов на территории, на крыше и в прочих местах.

При размещении нестационарных торговых объектов не допускается вырубка кустарниковой, древесной растительности, асфальтирование и сплошное мощение приствольных кругов в радиусе ближе 1,5 метра от ствола. Для деревьев, расположенных в мощении, при отсутствии иных видов защиты (приствольных решеток, бордюров, периметральных скамеек и т.д.) рекомендуется предусматривать защитные виды покрытий в радиусе не менее 1,5 метра от ствола: щебеночное, галечное, "соты", с засевом газона. Защитное покрытие может быть выполнено на одном уровне или выше покрытия пешеходных коммуникаций.

5.3.2. Требования к внешнему виду нестационарных объектов.

Материалы и технологии, применяемые при изготовлении и установке нестационарных объектов, должны обеспечивать эстетичный вид и

эксплуатационные качества, обеспечивающие длительный срок их службы с учетом климатических особенностей муниципального образования "город Слободской".

5.3.3. Содержание нестационарных объектов.

Для обеспечения санитарной безопасности, сохранения благоустройства и эстетичного внешнего вида правообладатель нестационарного объекта обязан производить:

- уборку территории, прилегающей к объектам, в радиусе 15 метров ежедневно (в постоянном режиме) в соответствии с условиями договора на размещение нестационарного торгового объекта;
- вывоз мусора в соответствии с условиями договора и графиком на вывоз мусора;
- ремонт и замену пришедших в негодность частей конструкций по мере необходимости, а в случаях угрозы безопасности граждан - незамедлительно;
- регулярную промывку объектов, ежедневную очистку от наклеенных объявлений и надписей.

Уборку мест временной уличной торговли, территорий, прилегающих к объектам торговли (рынки, ярмарки, торговые павильоны, быстровозводимые торговые комплексы, палатки, киоски и т.д.), в пределах закрепленной территории осуществляют владельцы объектов торговли. Фасад временного сооружения должен быть очищен от грязи. Не допускается наличие объявлений и афиш на фасадах временных сооружений.

5.3.4. Запрещается:

5.3.4.1. Размещать временные сооружения, нестационарные торговые объекты без заключения договора на размещение нестационарного торгового объекта в установленном порядке.

5.3.4.2. Самовольно размещать и устанавливать палатки, киоски, торговые павильоны, прилавки, стойки, трейлеры, лотки, а также другое оборудование и приспособления для торговли не в местах размещения, указанных в схеме размещения нестационарных торговых объектов на территории муниципального образования "город Слободской".

5.3.4.3. Осуществлять розничную торговлю продовольственными и непродовольственными товарами с рук, из транспортных средств, гаражей, на улицах, площадях, во дворах домов, в парках, скверах, а также в других не установленных для этого местах, за исключением мест для организации и проведения ярмарок.

5.3.4.4. Возводить к объектам торговли, в том числе к палаткам, киоскам,

различного рода пристройки, козырьки, навесы, не предусмотренные согласованными проектами, и использовать их под складские цели, а также надстраивать, перестраивать существующие временные объекты.

5.3.4.5. Размещать, хранить и складировать тару, товары, детали и иные предметы бытового и производственного характера около нестационарных торговых объектов, на их крышах, а также использовать эти объекты под складские цели.

5.3.4.6. Нахождение (размещение) нестационарного торгового объекта по истечении срока действия документа, разрешающего размещение нестационарного торгового объекта, а также в случаях признания места свободным либо подлежащим освобождению от фактически размещенного нестационарного торгового объекта.

5.3.4.7. Допускать переполнение урн и контейнеров для сбора мусора.

5.3.4.8. Допускать образование снежных навалов на урне и контейнере для сбора мусора в зимний период.

5.3.4.9. Допускать образование сосулек и наледи на конструкциях нестационарных торговых объектов.

5.3.4.10. Устанавливать и (или) эксплуатировать нестационарные торговые объекты, не согласованные с художественным Советом при администрации города Слободского.

5.4. Требования к ограждению земельных участков:

5.4.1. Со стороны улиц ограждение должно быть прозрачным (решетчатым, сетчатым, неглухим), расположенным на земельных участках, находящихся в групповой охранной зоне.

5.4.2. Характер ограждения и его высота должны быть единообразны на протяжении одного квартала.

5.4.3. Высота ограждения должна быть не более 2 м.

5.4.4. При ограждении внутренних границ земельных участков допускается устройство ограждений из живой изгороди, стальной сетки, гладкой проволоки или глухой забор.

5.5. Ограждение земельных участков, предназначенных для проведения работ по строительству, реставрации, реконструкции и капитальному ремонту, должно быть установлено до начала производства работ. На ограждении объекта строительства со стороны улицы или площади в зоне расположения въездных ворот или центрального прохода до начала производства работ устанавливается информационный щит с нанесенной на нем информацией размером не менее 180 x 120 см, доступный для обозрения с прилегающей

территории.

5.5.1. Информационный щит должен содержать следующую информацию:

- наименование объекта;
- название застройщика (заказчика);
- название исполнителя работ (подрядчика, генподрядчика);
- графическое изображение строящегося объекта;
- срок начала и окончания работ;
- сведения об организации, ведущей работы, с указанием ответственного руководителя работ и номера его служебного телефона;
- телефоны органов государственного строительного надзора Кировской области.

6. Наружное освещение

6.1. Сети наружного освещения должны содержаться в исправном состоянии, обеспечивающем их безопасную эксплуатацию.

6.2. Включение и отключение наружных осветительных установок осуществляется в соответствии с графиком, утверждаемым администрацией города.

6.3. Отказы в работе наружных осветительных установок, связанные с обрывом электрических проводов или повреждением опор, следует устранять незамедлительно после обнаружения или получения соответствующих сведений.

Исправление кренов опор осуществляется в течение суток с момента обнаружения.

7. Содержание и охрана зеленых насаждений

7.1. Содержание зеленых насаждений осуществляется в соответствии с действующим законодательством.

7.2. Руководители предприятий, организаций, учреждений, владельцы строений, имеющих зеленые насаждения на своей территории, обязаны:

- обеспечивать полную сохранность и уход за зелеными насаждениями;
- производить восстановительные посадки деревьев, кустарников, текущий ремонт газонов.

7.3. На клумбах должна быть посеяна газонная трава или высажены цветы в соответствии с паспортом клумбы. Паспорт клумб согласовывается с администрацией города Слободского.

7.4. Ответственность за сохранность зеленых насаждений и надлежащий уход за ними в соответствии с правилами агротехники возлагается:

- в парках и скверах, лесопарках, зонах отдыха и т.д. - на организации, за которыми закреплены данные территории;

- на дворовых территориях - на собственников земельных участков, жилых и нежилых помещений, управляющие и (или) обслуживающие жилищный фонд организации, товарищества собственников жилья, жилищные и жилищно-строительные кооперативы;

- на закрепленных территориях - на владельцев территорий;

- на территориях, отведенных под застройку, - на руководителей организаций, которым предоставлены земельные участки, а со дня начала работ - на строительные организации в соответствии с требованиями проекта организации строительства;

- в охранных зонах наземных коммуникаций, в том числе электрических сетей, сетей освещения, радиолиний, - на владельцев указанных коммуникаций.

7.5. При ведении ремонтных, строительных и прочих работ, связанных с нарушением почвенного слоя, заказчики и строительные организации обязаны соблюдать следующие требования:

- ограждать деревья, находящиеся в зоне строительства, сплошными инвентарными щитами 2 х 1 м, щиты располагать не ближе 0,5 м от ствола дерева, при прокладке подземных коммуникаций край траншеи должен быть не ближе 3-х метров от корневой шейки дерева и не менее 1,5 метра от корневой шейки кустарника;

- при реконструкции, строительстве дорог, тротуаров и т.п. в районе существующих зеленых насаждений не допускать изменения существующих вертикальных отметок;

- по окончании производства указанных выше работ необходимо восстановить нарушенные земельные участки и насаждения. Восстановление должно быть предусмотрено в проекте производства работ.

7.6. Запрещается:

- производить новые посадки деревьев и кустарников на улицах, дворовых территориях, в парках, скверах и т.д. без утвержденных дендрологических проектов, согласованных с организациями, эксплуатирующими подземные инженерные коммуникации, землепользователями, землевладельцами,

собственниками и арендаторами земельных участков, на которых предполагается производство посадок, в части наличия инженерных коммуникаций и методов производства работ, обеспечивающих сохранность сооружений, инженерных сетей, расположенных в непосредственной близости от мест посадок;

- на земельных участках, находящихся в муниципальной собственности, и земельных участках, государственная собственность на которые не разграничена, осуществлять вырубку деревьев и кустарников без полученного в установленном порядке порубочного билета и (или) разрешения на пересадку деревьев и кустарников, уничтожать газоны и цветники;

- самовольно устанавливать на газоны палатки, ларьки, киоски, аттракционы и т.п.;

- устраивать отдых и игры на газонах скверов, мемориальных зон парков, на бульварах, являющихся объектами озеленения общего пользования;

- складировать на озелененных территориях строительные и прочие материалы, сбрасывать смет и мусор на газоны;

- раскапывать озелененные территории под огороды;

- сжигать во дворах листья, траву, ветки и бытовой мусор;

- надрезать деревья для добычи сока, смолы, наносить им иные механические повреждения.

7.7. Строительство подъездных путей, прокладка коммуникаций, если они проходят вблизи зеленых насаждений, производство других работ допускается лишь по предварительному согласованию с администрацией города и иными службами в установленном порядке.

7.8. Снос и (или) пересадка зеленых насаждений производятся после получения порубочного билета и (или) разрешения на пересадку деревьев и кустарников.

8. Проведение земляных работ на земельных участках, находящихся в муниципальной собственности либо государственная собственность на которые не разграничена

8.1. Земляные работы, связанные с разработкой (выемкой, отсыпкой, планировкой) грунта (за исключением пахотных работ), вскрытием дорожной одежды проезжих частей, въездов, тротуаров, автостоянок, посадочных площадок остановок общественного транспорта, территорий при прокладке, перекладке, реконструкции, ремонте инженерных коммуникаций или забивкой свай и шпунта, а также буровые работы могут производиться только после получения разрешения на осуществление земляных работ, выдаваемого

администрации города Слободского в соответствии с Административным регламентом № 121 предоставления муниципальной услуги «Предоставление разрешения на осуществление земляных работ.

Земляные работы, связанные с прокладкой, переносом или переустройством инженерных коммуникаций, их эксплуатацией в границах полосы отвода автомобильной дороги (границах элементов улично-дорожной сети), осуществляются на основании договора, заключаемого владельцами таких инженерных коммуникаций с владельцем автомобильной дороги (элементов улично-дорожной сети), предусматривающего технические требования и условия, подлежащие обязательному исполнению владельцами инженерных коммуникаций в соответствии с пунктом 2 статьи 19 Федерального закона от 08.11.2007 № 257-ФЗ "Об автомобильных дорогах и о дорожной деятельности в Российской Федерации и о внесении изменений в отдельные законодательные акты Российской Федерации".

Получение разрешения на осуществление земляных работ не требуется при работах в границах объекта строительства при наличии выданного в установленном порядке разрешения на строительство.

Земляные работы, связанные со строительством, реконструкцией объектов капитального строительства, в том числе работы по разработке котлована под фундамент, прокладке инженерных коммуникаций, устройству ограждений, могут производиться только после получения разрешения на строительство, выданного администрацией города Слободского в порядке, установленном статьей 51 Градостроительного кодекса Российской Федерации, за исключением случаев, когда выдача разрешения на строительство не требуется.

8.2. За нарушение установленных в разрешении на осуществление земляных работ сроков виновные лица несут административную ответственность в соответствии с действующим законодательством.

8.3. *Исключен решением Слободской городской Думы от 15.11.2023 № 39/252.*

8.4. Производство земляных работ при ликвидации аварий.

8.4.1. Владельцы инженерных коммуникаций при возникновении аварии или иного технологического нарушения на принадлежащих им коммуникациях, требующих незамедлительного проведения внепланового ремонта, обязаны немедленно направить аварийную бригаду, которая под руководством ответственного лица должна приступить к ликвидации нарушений, обеспечивая безопасность дорожного движения и сохранность расположенных рядом инженерных коммуникаций и других объектов.

8.4.2. Одновременно с отправкой аварийной бригады организация, устраняющая аварию, обязана сообщить телефонограммой о характере и месте аварии в единую диспетчерскую службу, всем организациям, имеющим

смежные с местом аварии подземные сети.

При необходимости сноса и (или) пересадки зеленых насаждений ответственный производитель работ перед началом проведения аварийно-восстановительных работ письменно в свободной форме уведомляет администрацию города Слободского о месте и предполагаемом объеме вынужденного сноса зеленых насаждений, а именно количестве, породах, диаметрах растений (передача информации осуществляется посредством факсимильной связи, электронной почтой, нарочно или иным доступным способом).

8.4.3. Владельцы инженерных коммуникаций и других объектов, находящихся в зоне аварийных работ, после получения сообщения об аварии или ином технологическом нарушении направляют вне зависимости от времени суток к месту аварии своего надлежащим образом уполномоченного представителя, который согласовывает производство земляных работ с указанием расположения своих коммуникаций или подземных частей объектов на топографическом плане (схеме) места проведения работ для обеспечения их сохранности и при необходимости контролирует порядок производства внеплановых ремонтных работ.

8.4.4. На месте работ по ликвидации аварии постоянно должен находиться уполномоченный представитель организации, выполняющей аварийные работы, имеющий при себе служебные документы о назначении ответственного за проведение указанных работ.

8.4.5. В случае если работы по ликвидации аварии вызывают необходимость введения временного ограничения или прекращения движения автотранспорта, администрация города Слободского (в случае введения ограничения в соответствии с пунктом 8.5.4 настоящих Правил) информирует о введении такого ограничения или прекращения органы Управления Государственной инспекции безопасности дорожного движения Управления Министерства внутренних дел Российской Федерации по Кировской области.

8.4.6. Организация, устраняющая аварию или иное технологическое нарушение, обязана в день возникновения аварии направить в администрацию города Слободского, информацию в письменном виде о характере и месте возникновения аварии или иного технологического нарушения, в течение 3 рабочих дней с момента возникновения аварии осуществить подачу заявки на предоставление разрешения на осуществление земляных работ согласно Административному регламенту № 121 предоставления муниципальной услуги «Предоставление разрешения на осуществление земляных работ».

8.4.7. При авариях организация, эксплуатирующая коммуникации, обязана:

- немедленно устранить причины и последствия аварии;
- при выходе сетевой воды на поверхность провести

противоэпидемические мероприятия на месте загрязнения;

- в зимний период принять меры к ликвидации наледи.

8.4.8. Категорически запрещается производить плановые работы под видом аварийных работ.

8.5. Порядок производства земляных работ.

8.5.1. Руководители организаций обязаны назначить приказом лиц, ответственных за ведение земляных работ, которые должны находиться на месте производства работ, имея при себе документацию (разрешения на осуществление земляных работ).

8.5.2. При производстве земляных работ должны обеспечиваться: санитарное состояние территорий, безопасность движения пешеходов и транспорта, устройство въездов на придомовые территории, территории предприятий и организаций, а также подходы к жилым, служебным, торговым, учебным, детским и другим зданиям.

8.5.3. Временные ограничения или прекращение движения автотранспорта, необходимые для производства земляных работ, вводятся на основании постановления администрации города Слободского, за исключением случаев, предусмотренных пунктом 8.5.4 настоящих Правил.

8.5.4. Временные ограничения или прекращение движения в целях обеспечения безопасности дорожного движения вводятся при аварийных ситуациях на автомобильных дорогах, предупреждении и ликвидации чрезвычайных ситуаций, выполнении работ по содержанию автомобильных дорог, когда иными мерами невозможно обеспечить безопасность дорожного движения, выявлении дефектов и повреждений автомобильных дорог и искусственных дорожных сооружений, не допустимых по условиям обеспечения безопасности дорожного движения, проведении публичных и массовых мероприятий на срок менее 30 дней незамедлительно без принятия акта о введении ограничения путем установки соответствующих дорожных знаков или иных технических средств организации дорожного движения, а также распорядительно-регулирующими действиями.

Обустройство участков автомобильных дорог соответствующими дорожными знаками или иными техническими средствами организации дорожного движения осуществляется в течение 8 часов дорожными или коммунальными службами, производящими работы.

8.5.5. На улицах с интенсивным движением транспорта работы по прокладке и ремонту подземных, наземных сооружений должны производиться в ночное время.

8.5.6. Производитель работ после получения разрешения на осуществление земляных работ обязан не позднее чем за сутки до начала работ вызвать

телефонограммой на объект представителей организаций, имеющих подземные инженерные сети и сооружения в районе раскопки, а также при вскрытии элементов улично-дорожной сети - администрацию города Слободского.

8.5.7. Владельцы подземных инженерных коммуникаций при получении вызова на место производства земляных работ, где нет принадлежащих им подземных сетей, должны телефонограммой сообщить об этом организации, направившей телефонограмму.

8.5.8. Представителям организаций, имеющих подземные инженерные сети и сооружения в районе раскопки, производитель работ обязан:

- предъявить разрешение на осуществление земляных работ, проект и вынесенную в натуру трассу строящегося сооружения;

- вместе с представителями владельцев подземных сооружений и сетей нанести на рабочие чертежи фактическое положение кабелей и трубопроводов, места отрывки шурфов и зоны ручной отрывки траншей (котлованов), а также установить на местности знаки, указывающие местонахождение подземных коммуникаций в зоне работы;

- согласовать с ними все вопросы, связанные с переходом существующих подземных коммуникаций и вскрытием дорожных покрытий.

8.5.9. Производитель работ обязан:

- оградить место проведения работ типовым ограждением по всему периметру раскопки;

- разместить на нем информационный щит с указанием следующей информации:

- а) заказчик производства земляных работ;

- б) лицо, осуществляющее земляные работы;

- в) даты начала и окончания работ;

- г) дата и номер разрешения на осуществление земляных работ;

- д) контактные данные ответственных за производство земляных работ;

- е) сроки восстановления благоустройства.

В вечернее и ночное время на ограждениях раскопок, расположенных на проезжей части улиц, площадей, проездов, дополнительно должно быть устроено искусственное освещение;

- подготовить необходимое количество настилов для проезда транспорта, обеспечить все меры безопасности по предотвращению дорожно-транспортных происшествий и несчастных случаев с пешеходами;

- отшурфовать подземные сооружения по указанию и в присутствии владельцев;

- вручить машинистам строительных машин схему производства работ и схему расположения подземных сооружений, сохранность которых должна быть обеспечена;

- исключить откачку воды из траншей на проезжую часть, откачиваемую воду отводить в емкость спецтехники;

- исключить попадание откачиваемой из ремонтируемых водопроводов и теплотрасс воды на проезжую часть дороги, тротуары и в сеть ливневой канализации закрытого типа (смотровые, дождеприемные колодцы и трубопроводы) или открытого типа (водоотводные канавы и водопропускные трубы);

- обеспечить незамедлительную вывозку грунта по мере его разработки в ходе выполнения земляных работ;

- при необходимости введения ограничения или прекращения движения автотранспорта уведомить организацию, осуществляющую содержание автомобильной дороги;

- осуществить изменение организации движения автотранспорта и пешеходов при введении ограничения или прекращения движения, а именно:

- а) произвести установку и демонтаж технических средств организации дорожного движения, ограждающих и направляющих устройств, прочих технических средств, применяемых для обустройства мест производства работ. Расстановка необходимых средств осуществляется непосредственно перед началом производства работ;

- б) после завершения работ незамедлительно осуществить демонтаж временных технических средств организации дорожного движения, направляющих и ограждающих устройств, прочих технических средств.

8.5.10. Дорожные знаки и ограждения необходимо устанавливать в соответствии с утвержденной схемой организации дорожного движения, разработанной в установленном порядке.

8.5.11. Запрещается выброс откачиваемых канализационных стоков на поверхность земли и в сеть ливневой канализации. По согласованию с организацией, эксплуатирующей канализационные сети, они должны отвозиться на сливную станцию или в ближайший рабочий колодец городской канализационной сети.

8.5.12. В местах пересечения траншеями тротуаров и пешеходных дорожек должны быть установлены переходные мостики для пешеходов на всю ширину пересекаемой дорожки или тротуара и ограждения с двух сторон на высоту не

менее 1 метра.

8.5.13. Ответственность за безопасность движения и выполнение установленных требований несет производитель земляных работ, указанный в разрешении на осуществление земляных работ.

8.5.14. При обнаружении на месте производства работ коммуникаций, не указанных в проекте, на место должны быть вызваны представители организаций, эксплуатирующих коммуникации или сооружения, для решения вопросов дальнейшего производства работ. Одновременно должны быть приняты меры к защите коммуникаций от повреждений. Если же защиту обеспечить невозможно, то работы приостанавливаются до получения нового проектного решения. Никаких изменений или отступлений от утвержденного проекта без специального разрешения проектной организации производить не допускается.

8.5.15. Производство работ в непосредственной близости от линий подземных коммуникаций осуществляется под наблюдением лица, ответственного за производство работ, в присутствии представителей владельцев подземных коммуникаций либо в их отсутствие при условии заблаговременного их оповещения или при наличии письменного отказа от непосредственного присутствия при проведении работ.

8.5.16. При приближении к линиям действующих подземных коммуникаций на глубине более 30 см пользоваться ударными инструментами (ломы, кирки, клинья и т.д.) запрещается. Разработка грунта в этом случае допускается только при помощи земляных лопат без резких ударов.

8.5.17. Меры, обеспечивающие сохранность существующих коммуникаций, предусматриваются проектом. Встречающиеся коммуникации: электрические и телефонные кабели, радиolini и т.д. - подлежат подвеске с соответствующими мерами предосторожности.

8.5.18. Ответственность за повреждение существующих коммуникаций, а также иные нарушения при производстве земляных работ несут организация, производящая работы, и лицо, ответственное за производство работ.

8.5.19. Каждый случай повреждения коммуникаций фиксируется актом, составленным владельцем коммуникаций с участием заинтересованных сторон. В акте указываются причина повреждения, конкретные виновные лица, принятые меры и сроки восстановления повреждений.

8.5.20. Вскрытие дорожных покрытий производится после прорезки покрытия по границам вскрываемого участка. Запрещается складировать на проезжей части и прилегающей территории разобранное дорожное покрытие (скол). Скол и грунт должны быть вывезены в день производства работ. Последующие земляные работы могут производиться механизированным способом без нарушения слоев грунта и дорожных одежд под сохраняемыми

участками дорог, работы производятся согласно проекту производства работ.

8.5.21. Заполнение траншей на элементах улично-дорожной сети производить только песком с послойным уплотнением через 20 - 30 см механизированными или ручными трамбовками при проливке каждого слоя водой (в теплое время года с положительной температурой воздуха) с последующим устройством щебеночного основания при выполнении технических требований и условий в соответствии с договором, указанным в подразделе 8.1 настоящих Правил.

8.5.22. При разрывах в зоне неусовершенствованных покрытий (покрытий, не являющихся асфальтобетонными) засыпка траншей и котлованов может производиться местными песчаными грунтами по согласованию с организацией, осуществляющей надзор за исполнением технических требований и условий по договору, указанному в подразделе 8.1 настоящих Правил.

8.5.23. Лицо, производящее земляные работы, обязано обеспечивать уборку территории, прилегающей к месту производства земляных работ, в том числе которая используется на протяжении всего времени производства земляных работ (до момента полного восстановления благоустройства территории), от различных бытовых отходов, строительного мусора, грунта.

8.5.24. При производстве работ запрещается:

- перемещать существующие подземные сооружения, которые не подлежат перемещению в соответствии с утвержденным проектом, без согласования с заинтересованной организацией и отделом архитектуры администрации и строительства администрации города Слободского, даже если указанные сооружения не препятствуют производству работ;

- загрязнять прилегающие участки улиц и засорять ливневую канализацию, засыпать водопропускные трубы, кюветы и газоны;

- производить откачку воды из траншей, котлованов, колодцев на проезжую часть улиц, тротуары, газоны и сеть ливневой канализации;

- вырубать деревья, кустарники и обнажать их корни без получения в установленном порядке порубочного билета и (или) разрешения на пересадку деревьев и кустарников;

- перегонять по улицам города машины на гусеничном ходу;

- засыпать проложенные траншеи для укладки кабеля, труб, не имеющие выходов подземные коммуникации до производства контрольной исполнительной съемки геодезической службой;

- засыпать грунтом крышки люков колодцев и камер, решетки дождеприемных колодцев, лотки дорожных покрытий, водоотводные канавы и

водопрпускные трубы, зеленые насаждения, а также складировать материалы и конструкции на газонах, на трассах действующих подземных коммуникаций и в охранных зонах действующих подземных коммуникаций;

- выталкивать грунт из котлована, траншеи, дорожного корыта за пределы границ строительных площадок;

- открывать крышки люков камер и колодцев на подземных сооружениях и спускаться в них без разрешения эксплуатационных служб, а также без принятия мер безопасности для жизни людей;

- производить отвал грунта вдоль траншеи (котлована).

8.5.25. Пропуск ливневых и талых вод в местах проведения земляных работ и на прилегающих к ним территориях обязана обеспечить организация, производящая работы. Для защиты колодцев, дождеприемных решеток и лотков должны применяться деревянные щиты и коробка, обеспечивающие доступ к колодцам, дождеприемникам и лоткам.

8.5.26. В местах пересечения с существующими коммуникациями засыпка траншей производится в присутствии представителей организаций, эксплуатирующих эти подземные коммуникации.

8.5.27. Лицо, ответственное за производство работ, обязано своевременно извещать организации, указанные в пункте 8.5.26 настоящих Правил, о времени начала засыпки траншей и котлованов.

8.5.28. При производстве работ вблизи существующих подземных сооружений (трубопроводы, колодцы, кабели, фундаменты и др.) запрещается применение экскаваторов на расстояниях, менее предусмотренных проектом организации работ. В этих случаях работы выполняются только вручную.

8.5.29. По окончании работ по прокладке подземных коммуникаций застройщик безвозмездно передает в администрацию города Слободского материалы инженерных изысканий, в том числе инженерно-топографические планы, в целях формирования информационной системы обеспечения градостроительной деятельности.

8.5.30. Работы по созданию и обновлению инженерно-топографических планов в масштабах 1:200 - 1:5000, в том числе в цифровой форме, съемка подземных коммуникаций и сооружений должны выполняться только индивидуальными предпринимателями или юридическими лицами, имеющими выданные саморегулируемой организацией свидетельства о допуске к таким видам работ.

8.5.31. В период с 15 октября по 15 мая все земляные работы на проезжей части улиц и дорог запрещены, кроме аварийных и восстановительных.

8.5.32. Разрешение на осуществление земляных работ оформляется на весь срок производства земляных работ, предусмотренный графиком проведения земляных работ, но не более чем на 30 календарных дней. Допускается однократное продление срока разрешения на осуществление земляных работ, не превышающего 30 календарных дней.

Разрешение на осуществление аварийных работ оформляется на весь срок производства земляных работ, предусмотренный графиком проведения земляных работ, но не более чем на 14 дней. Допускается однократное продление срока разрешения на осуществление аварийных земляных работ на срок, не превышающий 14 календарных дней.

8.6. Восстановление нарушенного благоустройства.

8.6.1. Организация, производящая земляные работы, обязана качественно восстановить нарушенные в результате производства таких работ газоны, цветники, зеленые насаждения, бортовой камень и дорожную одежду.

При восстановлении нарушенного благоустройства организация должна соблюдать следующий порядок восстановления:

8.6.1.1. Восстановление дорожной одежды в месте раскопки:

а) дорог и тротуаров с асфальтобетонным (бетонным) покрытием:

- прорезка покрытия для обозначения края раскопки;
- вскрытие существующего дорожного покрытия;
- устройство креплений вертикальных стенок траншей и котлованов;
- устройство водоотводного валика;
- дополнительная прорезка покрытия с выравниванием края;
- послойная засыпка траншеи или котлована увлажненным песком с уплотнением каждого слоя механическим способом;
- установка бортового камня;
- устройство щебеночного основания;
- устройство асфальтобетонного (бетонного) покрытия;

б) дорог с покрытием из щебня или грунтовых дорог:

- вскрытие существующего дорожного покрытия;
- устройство креплений вертикальных стенок траншей и котлованов;
- послойная засыпка траншеи или котлована увлажненным песком с уплотнением каждого слоя механическим способом;

- устройство покрытия из щебня;
- в) тротуаров из тротуарной плитки или брусчатки:
- устройство креплений вертикальных стенок траншей и котлованов;
- послойная засыпка траншеи или котлована увлажненным песком с уплотнением каждого слоя механическим способом;
- устройство щебеночного основания;
- устройство подстилающего слоя из песка;
- устройство покрытия из тротуарной плитки или брусчатки.

Порядок восстановления дорожной одежды в месте раскопки в зависимости от существующей конструкции дорожной одежды может быть изменен по согласованию с организацией, осуществляющей надзор за исполнением технических требований и условий по договору, указанному в подразделе 8.1 настоящих Правил.

После ремонта колодцев инженерных коммуникаций, расположенных на проезжей части или тротуаре, восстановление разрушенного дорожного покрытия должно быть выполнено аналогично существующему покрытию проезжей части или тротуара.

8.6.1.2. Восстановление газонов после проведения земляных работ:

- выемка грунта под газон не менее 20 см;
- подготовка почвы для устройства газона с внесением растительной земли не менее 15 см;
- разравнивание растительного слоя;
- уплотнение почвенного слоя ручным катком;
- посев семян трав;
- прикатывание семян ручным катком.

8.6.1.3. После окончания работ организация обязана убрать строительный мусор.

8.6.2. Срок восстановительных работ входит в срок действия разрешения на осуществление земляных работ.

8.6.3. При пересечении улицы траншеями асфальтобетонное покрытие на проезжей части восстанавливается картами не менее двух метров в каждую сторону от траншеи со снятием фрезой верхнего слоя существующего асфальтобетонного покрытия, а на тротуаре - не менее одного метра, при этом

высота бортового камня на дороге должна быть не менее 15 сантиметров, а тротуарного - на уровне асфальта.

8.6.4. Заказчик и производитель работ несут ответственность за недоброкачественное выполнение работ и восстановление покрытий дорог и тротуаров, зеленых насаждений, газонов, цветников, элементов городского благоустройства в соответствии с действующим законодательством.

8.6.5. Контроль за качеством выполнения работ по восстановлению дорожной конструкции элементов улично-дорожной сети возлагается на организацию, осуществляющую надзор за выполнением технических требований и условий по договору, указанному в абзаце 2 подраздела 8.1 настоящих Правил. Контроль за сроками выполнения работ в соответствии с разрешением на осуществление земляных работ возлагается на администрацию города Слободского.

8.6.6. Восстановление зеленых насаждений в лесопарковых зонах, на улицах, площадях, вдоль тротуаров, в скверах производится организацией, производившей раскопку, или специализированной организацией за счет средств организации, производившей земляные работы.

8.6.7. Восстановление асфальтобетонного покрытия производится при среднесуточной температуре окружающего воздуха выше $+ 5^{\circ} \text{C}$ с соблюдением требований подпункта 8.6.1.1 настоящих Правил.

При среднесуточной температуре окружающего воздуха ниже $+ 5^{\circ} \text{C}$ производится в 10-дневный срок временное покрытие по согласованию с организацией, осуществляющей надзор по договору, указанному в подразделе 8.1 настоящих Правил, с последующим полным восстановлением в 10-дневный срок с момента установления среднесуточной температуры выше $+ 5^{\circ} \text{C}$.

В случае невозможности завершения земляных работ в зимний период в связи с неблагоприятными для соблюдения технологии производства работ погодными условиями и температурным режимом производитель работ обязан:

- произвести необходимые мероприятия по приведению в порядок территории в зоне производства земляных работ;
- поддерживать обеспечение безопасного и беспрепятственного движения пешеходов и транспорта по нарушенным в ходе производства земляных работ участкам дорог (тротуаров) до момента полного восстановления элементов благоустройства.

Производитель работ обязан письменно уведомить администрацию города Слободского о сроках проведения ремонтно-восстановительных работ.

8.6.8. В случае нарушения асфальтобетонного покрытия тротуаров, пешеходных дорожек, проездов при продольной прокладке коммуникаций покрытие восстанавливается на всю ширину тротуаров, дорожек, проездов с

соответствующими работами по восстановлению бортового камня.

8.6.9. В порядке, предусмотренном подпунктом 8.6.1 настоящих Правил, восстанавливаются покрытия дорог, улиц, площадей, если ширина раскопок превышает $\frac{1}{3}$ ширины проезжей части.

8.6.10. В случаях некачественного восстановления благоустройства (провал грунта на газоне, разрушение, просадка или провал дорожного покрытия, отклонение или просадка бордюрного камня и т.п.) в месте раскопки в течение четырех лет повторное восстановление выполняет организация, производившая земляные работы.

8.6.11. Собственники и (или) наниматели индивидуальных жилых домов, владельцы садовых и дачных домов и гаражей, собственники новостроек и владельцы земельных участков, на которых ведется строительство, обязаны оборудовать и очищать водоотводные и дренажные канавы и трубы, в весенний период обеспечивать пропуск талых вод.

9. Размещение вывесок

9.1. Вывеска – средство наружной информации, размещенное в месте нахождения либо осуществления предпринимательской или иной хозяйственной деятельности юридическими и физическими лицами, в том числе индивидуальными предпринимателями, в целях доведения до сведения потребителя информации в соответствии с Законом Российской Федерации от 07.02.1992 № 2300-1 «О защите прав потребителей» и обычаями делового оборота, в том числе изображения, размещаемого с помощью информационных конструкций.

9.2. Информационная часть вывески и иных средств наружной информации состоит из текстовой части и (или) декоративно-художественных элементов, в том числе элементов фирменного стиля (товарного знака, эмблемы, логотипа, иных знаков индивидуализации).

9.3. Профиль деятельности организации – информация о совокупности видов товаров, работ, услуг, реализуемых организацией в месте осуществления своей деятельности.

9.4. Доска объявлений – средство наружной информации для размещения временной бесплатной информации физическими лицами, устанавливаемое на территории многоквартирных домов справа или слева от входа в подъезд многоквартирного дома, на остановке транспорта общественного пользования.

9.5. Информационная конструкция (информационное табло, туристический маршрут) – конструкция, установленная на земельном участке для распространения информации об исторических фактах, информации

государственного, регионального и местного значения, праздничного оформления.

Информационная конструкция устанавливается на территории, принадлежащей на праве собственности или на ином законном праве владельцу средства наружной информации либо на основании разрешения на размещение объектов, полученного в соответствии с постановлением Правительства Кировской области от 27.11.2019 № 604-П «Об утверждении Порядка и условий размещения на территории Кировской области объектов, которые могут быть размещены на землях или земельных участках, находящихся в государственной, муниципальной собственности или государственная собственность на которые не разграничена, без предоставления земельных участков и установления сервитутов, публичного сервитута» (далее - постановлением Правительства Кировской области от 27.11.2019 № 604-П).

9.6. Информационная стела – объемно- пространственная конструкция в индивидуальном исполнении, на которой размещено фирменное наименование организации, либо нескольких организаций, профиль их деятельности. При установке стел на территории, примыкающей к автозаправочным станциям, дополнительно допускается размещение информации о видах оказываемых услуг, экологическом классе и стоимости реализуемого топлива.

Информационная стела устанавливается на территории, принадлежащей на праве собственности или на ином законном праве владельцу средства наружной информации либо на основании разрешения на размещение объектов, полученного в соответствии с постановлением Правительства Кировской области от 27.11.2019 № 604-П, за исключением стел автозаправочных станций.

9.7. Флаговые конструкции – конструкции, состоящие из основания, опорной стойки и мягких полотнищ (информационных полей), размещаемые в целях доведения до заинтересованных лиц о фирменном наименовании организации, товарном знаке, коммерческом обозначении.

Флаговые конструкции устанавливаются на территории, принадлежащей на праве собственности или на ином законном праве владельцу данной конструкции.

9.8. Указатели – конструкции, размещаемые с целью информирования о местонахождении объектов городской инфраструктуры:

указатели наименований улиц, площадей, проездов, переулков, проектируемых (номерных) проездов, набережных, скверов, тупиков, бульваров, просек, аллей, линий, мостов, путепроводов, эстакад, тоннелей, а также километровых участков автодорог, и трасс федерального значения, указатели номеров домов, за исключением дорожных знаков. Размещаются на собственных опорах (отдельно стоящих), мачтах-опорах городского освещения, опорах контактной сети, фасадах зданий, строений, сооружений;

указатели картографической информации, а также указатели маршрутов (схемы) движения и расписания городского пассажирского транспорта, за исключением дорожных знаков. Размещаются на собственных опорах

(отдельно стоящих), мачтах-опорах городского освещения, опорах контактной сети, фасадах зданий, строений, сооружений, остановках общественного транспорта;

указатели местоположения органов государственной власти и органов местного самоуправления в городе Слободском, государственных предприятий и учреждений города Слободского, туристические указатели. Размещаются на собственных опорах (отдельно стоящих), мачтах-опорах городского освещения, опорах контактной сети, фасадах зданий, строений, сооружений, остановках общественного транспорта.

9.9. Знаки адресации – конструкции, размещаемые на объектах капитального строительства в целях информирования о наименовании элемента планировочной структуры, элемента улично- дорожной сети с указанием соответствующего номерного знака.

9.10. Место расположения информационной конструкции на фасаде здания; вид информационных носителей; виды оформления носителей вывесок; цветовое решение вывесок и иных информационных носителей; типографика и другое (виды конструкции козырьков, виды подсветки) определяются в соответствии с приложением № 2 к настоящим Правилам «Дизайн-код города Слободского. Общие правила оформления и размещения информационных носителей» (далее – Дизайн-код).

9.11. Вывеска размещается в «зеленой зоне» фасада здания.

«Зеленая зона» фасада здания – это специальная область фасада здания, не занятая декоративными элементами фасада здания и инженерным оборудованием здания, определяемая для размещения вывески.

Определение места расположения «зеленой зоны» на фасаде здания, места расположения вывески в пределах «зеленой зоны» осуществляется в соответствии с Дизайн- кодом.

В зависимости от типа зданий (их архитектурной особенности) и года постройки определяется вид информационной конструкции в соответствии с Дизайн-кодом.

9.12. Не допускается в городе Слободском в пределах улиц Советской, Рождественской до улиц Грина и Энгельса использование следующих видов информационных конструкций:

- крышные конструкции, за исключением пятого типа зданий согласно Дизайн-коду;
- крупногабаритные панель- кронштейны;
- информационные флаги;
- баннеры на фасаде и колоннах;
- информационные пристройки;
- штендеры;
- конструкции на ограждении;
- конструкции на опорах электроосвещения.

9.13. Выбор информационной конструкции и дизайн вывески следует осуществлять с учетом особенностей архитектуры здания и года постройки. Стил вывески должен сочетаться с окружающей городской средой в соответствии с Дизайн- кодом.

Вывески, размещаемые на одном фасаде здания, должны быть в одном виде изготовления информационных носителей, изготовлены из однотипных материалов и однотипной технологии, в едином стиле.

Не допускается самовольно сооружать надстройки на фасаде здания (балконы, выступы и другие элементы) для размещения вывесок на таких надстройках.

В пределах витрин и окон допускается размещать маркизы, которые не должны закрывать более 30 процентов площади проема.

Для изготовления вывесок и маркиз не допускается использовать быстро приходящие в негодность материалы.

Вывески и витрины, а также маркизы должны содержаться в чистоте, не иметь механических повреждений, не содержать дополнительных элементов: наклеенных объявлений, нанесенных граффити.

9.14. Вывеска должна быть расположена в пределах «зеленой зоны» фасада здания.

При размещении вывесок разных организаций на одном фасаде необходимо применять один вид изготовления информационных конструкций, а также должны быть однотипные материалы и технологии изготовления.

Каждый элемент вывески должен быть выровнен по архитектурным элементам фасада здания.

9.15. Витрина – это остекленная часть экстерьера здания, строения, сооружения, которая дает возможность видеть со стороны улицы экспозицию товара внутри помещения.

Оформление витрин необходимо выполнять современными информационными (рекламными) материалами.

Оформление витрин должно закрывать не более 25 процентов витринного проема.

9.16. Любые информационные носители должны размещаться на расстоянии не ближе 2,0 м от мемориальных досок.

9.17. Не допускается размещение вывески в следующих случаях:

- в отсутствие согласования с администрацией города Слободского с учетом рекомендаций художественного Совета в части соответствия требованиям Дизайн-кода;
- в случае нарушения требований настоящих Правил;
- если размещение вывески создает опасность причинения вреда жизни или здоровью людей, имуществу физических или юридических лиц, государственному или муниципальному имуществу, препятствия для прохода пешеходов и осуществления механизированной уборки улиц и тротуаров;

- если размещение вывески в ходе работ по ее монтажу и демонтажу повлечет уничтожение элементов и оборудования фасада здания;
- на местах, перекрывающих знаки адресации.

9.18. Место расположения вывески на фасаде здания, включающее место расположения «зеленой зоны» на фасаде и место расположения информационной конструкции в пределах «зеленой зоны», а также эскиз вывески согласовываются с администрацией города Слободского с учетом рекомендаций художественного Совета в части соответствия требованиям Дизайн-кода.

9.19. Лицо, заинтересованное в размещении вывески на фасаде здания, (заявитель) обращается в администрацию города Слободского с заявлением о согласовании места расположения вывески на фасаде здания и эскиза вывески с приложением следующих документов:

- графический материал, отображающий фасад здания;
- эскиз вывески в цветном изображении с нанесением размеров.

Графическим материалом, отображающим фасад здания, является изображение фасада здания, содержащееся в любом из следующих документов:

- в проектной документации, подготовленной в соответствии с постановлением Правительства Российской Федерации от 16.02.2008 № 87 «О составе разделов проектной документации и требованиях к их содержанию»;
- в паспорте фасада, который является составной частью технической документации многоквартирного дома, указанной в «ГОСТ Р 56192-2014. Национальный стандарт Российской Федерации. Услуги жилищно-коммунального хозяйства и управления многоквартирными домами. Услуги содержания общего имущества многоквартирных домов. Общие требования»;
- в колерном паспорте фасада, подготовленном в соответствии с постановлением Госстроя Российской Федерации от 27.09.2003 № 170 «Об утверждении Правил и норм технической эксплуатации жилищного фонда».

На графическом материале, отображающем фасад здания, должно быть указано испрашиваемое заявителем место расположения вывески на фасаде.

В случае отсутствия указанных документов в качестве графического материала прилагается фотографическое изображение фасада здания размером А4 (21 * 30 см).

Эскиз вывески должен быть выполнен в соответствии с требованиями Дизайн-кода.

9.20. Администрация города Слободского в течение 30 дней со дня поступления заявления, указанного в пункте 9.19 настоящего раздела, направляет заявителю письменный ответ о согласовании места расположения вывески на фасаде здания или об отказе в согласовании с рекомендациями о допустимом месте расположения вывески на фасаде в соответствии с Дизайн-кодом.

9.21. Выявление вывесок и иных средств наружной информации, не

соответствующих установленным требованиям настоящего раздела, осуществляется органом, уполномоченным на осуществление муниципального контроля за соблюдением настоящих Правил.

9.22. В отношении вывесок и иных средств наружной информации, не соответствующих требованиям настоящего раздела, орган, уполномоченный на осуществление муниципального контроля за соблюдением настоящих Правил, выносит предостережение или предписание о приведении вывесок и иных средств наружной информации в соответствие с установленными требованиями либо об осуществлении демонтажа.

9.23. Собственники зданий, строений, сооружений, помещений в них, организации по управлению и обслуживанию зданий, строений, сооружений, лица, осуществляющие содержание соответствующих земельных участков и (или) территорий, обязаны привести объект в соответствие с установленными требованиями либо осуществить демонтаж объекта в срок, указанный в предписании.

9.24. Приведение вывесок и иных средств наружной информации в соответствие с установленными требованиями на основании предостережения или предписания органа, уполномоченного на осуществление муниципального контроля за соблюдением настоящих Правил, осуществляется лицами, которым оно выдано, с последующим восстановлением поверхности объекта в течение 10 рабочих дней.

9.25. В случае неисполнения собственниками зданий, строений, сооружений, помещений в них, организациями по управлению и обслуживанию зданий, строений, сооружений, лицами, осуществляющими содержание соответствующих земельных участков и (или) территорий, требований, установленных предостережением или предписанием, демонтаж вывесок и иных средств наружной информации осуществляется в соответствии с порядком выявления и демонтажа средств наружной информации на территории муниципального образования «город Слободской».

9.26. Демонтаж (удаление) вывесок и иных средств наружной информации, установленных с нарушением требований настоящего раздела настоящих Правил, не соответствующих паспорту наружной отделки фасада, обеспечивают собственники зданий, строений, сооружений, помещений в них, организаций по управлению и обслуживанию зданий, строений, сооружений, лица, осуществляющие содержание соответствующих земельных участков и (или) территорий.

На период проведения капитального ремонта многоквартирного дома владельцы вывесок и иных средств наружной информации демонтируют вывески и иные средства наружной информации за счет собственных средств, а в случае, если владельцы вывесок и иных средств наружной информации неизвестны, демонтаж вывесок и средств наружной информации осуществляет

владелец помещения или здания, на котором размещены средства наружной информации или вывеска.

Ответственность за проведение мероприятий по демонтажу (удалению) вывески и иного средства наружной информации, не предусмотренных настоящим разделом Правил, несут лица, указанные в абзаце первом пункта 9.26 раздела 9 настоящих Правил.

9.27. Размещение информационных материалов разрешается только на вывесках и иных средствах наружной информации в соответствии с требованиями настоящего раздела Правил.

Очистку от материалов информационного характера, размещенных вне вывесок и иных средств наружной информации, обеспечивают собственники зданий, строений, сооружений, помещений в них, организации по управлению и обслуживанию зданий, строений, сооружений, лица, осуществляющие содержание соответствующих земельных участков и (или) территорий, на которых расположены вышеуказанные объекты.

Ответственность за размещение информационных материалов вне вывесок и иных средств наружной информации несет лицо, в интересах которого размещены данные материалы.

АДМИНИСТРАЦИИ ГОРОДА СЛОБОДСКОГО

ПРЕДПИСАНИЕ

Наименование лица _____
(наименование организации, предприятия)

Реквизиты: _____

В целях устранения нарушений Правил благоустройства в муниципальном образовании "город Слободской", выявленных "___" _____ 20__ г. осмотром по адресу: _____,

Вам предлагается организовать выполнение следующих мероприятий:

№ п/п	Наименование мероприятий	Срок выполнения

Информацию о ходе выполнения мероприятий прошу предоставить по адресу: _____
до "___" _____ 20__ г.

Невыполнение вышеуказанных требований влечет административное наказание в соответствии с [Законом](#) Кировской области от 04.12.2007 N 200-ЗО "Об административной ответственности в Кировской области".

(должность лица, выдавшего предписание)

"___" _____ 20__ г. _____
(подпись) (фамилия, инициалы)

Предупреждение получил:

"___" _____ 20__ г. _____
(подпись) (фамилия, инициалы)



Дизайн-код МО город Слободской

общие правила оформления и размещения информационных носителей

На примере ул. Советская (близ ул. Полевая)



00

01. Введение

Введение	04
Как пользоваться Приложением	05
Общие требования к информационным носителям	06
Выявленные проблемы	07
Глоссарий	10

02. Типология зданий расположенных на ул. Советской

Ситуационный план ул. Советской в составе города	12
Перечень объектов (зданий) в соответствии с типологической схемой	13
Типологическая схема зданий	14
Схема размещения объектов культурного наследия (ОКН) на ул. Советской	15

03. Размещение информационных и рекламных конструкций на фасаде и в городской среде

Виды информационных носителей	17
Выбор видов информационных носителей на фасаде в зависимости от типа здания	18
Размещение информационных носителей на фасаде здания тип 1	19
Размещение информационных носителей на фасаде здания тип 2	23
Размещение информационных носителей на фасаде здания тип 3	25
Размещение информационных носителей на фасаде здания тип 4	40

Размещение информационных носителей на фасаде здания тип 5

42

04. Оформление информационных и рекламных конструкций (включая подсветку) на фасаде и в городской среде с подбором материалов

Виды оформления носителей вывесок	49
Виды оформления носителей информационных табличек	49
Панель-кронштейны	51
Адресные таблички	53
Информационные носители в городской среде	57
Конструкции козырьков	63
Виды подсветки	66

05. Цветовое решение информационных и рекламных конструкций на фасаде и в городской среде

Аналитика колориметрических решений ул. Советской	70
Рекомендуемая цветовая гамма	71

06. Типографика на информационных и рекламных конструкциях на фасаде и в городской среде

Рекомендации по выбору шрифта	73
Рекомендации по оформлению шрифта	74
Рекомендации по фирменному шрифту	75
Заключение	76

Содержание



Дизайн код: СПбдизайн / Общественная информация и рекламные информационные носители

02

01

Введение



Дизайн код: СПбдизайн / Общественная информация и рекламные информационные носители

03

Введение

ОБЩИЕ ПРАВИЛА И РЕКОМЕНДАЦИИ ПО РАЗМЕЩЕНИЮ И ОФОРМЛЕНИЮ ИНФОРМАЦИОННЫХ И РЕКЛАМНЫХ НОСИТЕЛЕЙ НА ФАСАДАХ ЗДАНИЙ И В ГОРОДСКОЙ СРЕДЕ В МО Г. СЛОБОДСКОЙ КИРОВСКОЙ ОБЛАСТИ (на примере ул. Советской (бывш. ул. Пазовская)).

Настоящий документ регламентирует правила размещения и оформления информационных и рекламных носителей на фасадах зданий в г. Слободской. Он формирует требования к размещению всех видов конструкций в городском пространстве, вводит ограничения по размерам и внешнему виду конструкций.

Правила опираются на регламент установки и эксплуатации рекламных конструкций в Слободском¹ и дополняют его положения. Документ учитывает требования государственных стандартов^{2, 3, 4}. В правилах рассмотрены виды информационных носителей: вывески из отдельных букв и на световых коробах, кронштейны, адресные таблички, информационные таблички. Документ разработан для администрации муниципального образования «Город Слободской», операторов рекламы и предпринимателей, размещающих или заинтересованных в размещении рекламных конструкций. Правила помогут городской администрации регулировать внешний вид конструкций, создать условия для минимизации информационного шума и скорректировать местные регламенты. Операторам рекламы помогут выбрать тип конструкции, разместить и оформить ее в соответствии с требованиями. Предпринимателям – выбрать способ информирования о товаре.

Город Слободской расположен на высоком правом берегу реки Вятки, в 35 километрах к северо-востоку от города Кирова. Слободской является типичным старинным русским городом северной России, отнесенным к категории малых городов.

В 1970 году постановлением Госстроя и Министерства культуры РСФСР Слободской включен в состав 115 исторических городов России. В городе Слободском находится 16 памятников архитектуры федерального значения. Слободской сохранил свой старинный облик до наших дней. Красота и самобытность купеческого города делает его привлекательным для туристов. Сегодня реалии оформления торговых точек и организация, оказывающая различные услуги, резко диссонирует с архитектурной средой старинной части города. Информационные конструкции установлены хаотично, не учитываются архитектурные особенности зданий. Многие вывески устарели морально и физически. Все это создает раздражающий визуальный шум. Внедрение Дизайн-кода поможет упорядочить применение наружной информации. Разработанные правила помогут городской администрации регулировать внешний вид конструкций, создать условия для минимизации информационного шума. Операторы рекламы помогут выбрать тип конструкции, разместить и оформить их в соответствии с требованиями. Предпринимателям – выбрать способ информирования о товаре. Документ учитывает требования государственных стандартов^{2, 3}.

ЦЕЛИ:

– разработка системного подхода к созданию целостного архитектурно-художественного облика части города, формированию эстетически единой, взаимосвязанной комфортной городской среды;

– создание правил для постоянного регулирования внешнего облика архитектурной и городской среды, для разработки (упрощения/усложнения) соответствующей нормативно – правовой актов.

ЗАДАЧИ:

– выявление уникальных особенностей города, для формирования запоминающейся, комфортной, многообразной и привлекательной городской среды;

– создание и поддержание имиджа, узнаваемости территории, привлечение туристов;

– регулирование процесса формирования взаимосвязанной, эстетически единой, комфортной и безопасной среды, а также дальнейшее развитие архитектурно-художественного облика города;

– определение предельных параметров, требований, зон размещения, правил установки и эксплуатации информационных и рекламных конструкций на фасадах зданий и в городской среде.

1 Решение Соборной городской Думы от 18.11.2020 № 71/012 «Об утверждении Правил благоустройства и благоустройства территории города Слободской».

2 Федеральный закон от 28.12.2009 № 381-ФЗ (ред. от 3.07.2016) «Об основах государственного регулирования частной деятельности в Российской Федерации» (с изм. и доп., вступ. в силу с 15.07.2016).

3 Федеральный закон от 13.03.2006 № 39-ФЗ «О рекламе» (ред. от 21.12.2017).

4 ГОСТ Р 52044-2003 «Наружные рекламные на автомобильных дорогах и территории городов и сельских поселений. Общие технические требования к предметам наружной рекламы. Правила размещения» (с изменениями № 1, 2).

Сайт: www.slobodskoye.ru | Телефон: 8(8332) 22-11-11 | Электронная почта: info@slobodskoye.ru



Как пользоваться правилами



При размещении информационных конструкций граждане, индивидуальные предприниматели, юридические лица вправе получить решение о согласовании размещения информационных конструкций согласно Административному регламенту предоставления муниципальной услуги Администрации г. Слободского «Предоставление решения о согласовании размещения информационных носителей на территории муниципального образования «Город Слободской»».

Сайт: www.slobodskoye.ru | Телефон: 8(8332) 22-11-11 | Электронная почта: info@slobodskoye.ru



Общие требования к информационным носителям

- Наличие на информационных носителях механических повреждений, трещин, прорывов материалов, а также нарушение целостности конструкции не допускается.
- Размещение на информационных носителях объявлений, посторонних надписей, изображений и других сообщений не допускается.
- Все информационные носители с подсветкой должны быть освещены в темное время суток.
- Собственник (правообладатель) информационного носителя обеспечивает его содержание в исправном состоянии в соответствии с Правилами благоустройства города Слобоодского и Правилами.
- Информационные конструкции должны быть безопасны, спроектированы, изготовлены и установлены в соответствии с требованиями технических регламентов, строительных норм и правил, государственных стандартов, требованиями к конструкциям и их размещению, в том числе на внешних поверхностях зданий, строений, сооружений.
- Подсветка информационной конструкции должна иметь нерефлекторный, приглушенный свет, не создавать прямые направленные лучи в окна жилых помещений.
- Размещение информационных носителей должно быть выполнено без повреждения отделки и элементов фасада, нанесения в ходе работ по монтажу и демонтажу исторических фрагментов, декоративного оформления фасадов.
- Информационные носители, наносимые на поверхность остекления с помощью краски или плёнки, могут занимать не более 25% площади оконных проёмов и витрин первых и цокольных этажей.

- Любые информационные носители должны размещаться на расстоянии не ближе 2,0 м от мемориальных досок.
- Мемориальные доски должны быть привязаны к архитектурным элементам здания.
- Если в здании находится несколько арендаторов, рекомендуется собственнику давать общее название торговому центру, по возможности, связанное с историческим названием до 1917 г.
- Запрещена вертикальная ориентация надписей, вывесок, информационных табличек и указателей, расположенных на фасадах зданий.
- Не допускается наносить изображения и надписи непосредственно на поверхность фасада здания.
- При размещении вывесок и рекламы запрещается перекрывать архитектурные элементы зданий (карнизы, лепнину, пилястры и прочие).
- Владелец информационной конструкции, собственник или арендатор объекта недвижимости, на котором установлены информационные конструкции, не соответствующие требованиям дизайн-кода, обязан демонтировать их.
- Расклейка газет, афиш, плакатов, различного рода объявлений и рекламы возможна только на специально предназначенных для этого стендах.
- Размещать информационные конструкции с использованием баннерной ткани не допускается.
- Размещать информационные носители в виде оборно-разборных (складных) конструкций – штендеров не допускается.

- Размещать информационные конструкции со сменяющейся информацией (медиаэкраны, экраны, экраны, экраны) в исторической части допускается только в витринах домов.
- Размещать информационные носители на ограждающих конструкциях (в том числе: воротах, заборах, шлагбаумах, ограждениях, перилах, лестницах) не допускается.
- Рекомендуется при капитальном ремонте объекта недвижимости восстанавливать утраченные (линеаризованные) архитектурные элементы (лепнина, оконные проёмы, наличники, доры и др.) фасада здания.
- Не допускается размещать на фасадах зданий блоки кондиционеров. Исключение составляет декоративный фасад.
- На фасадах зданий постройки после 1960 г. допускается размещение кондиционеров в технических балконах, внешний вид которых не нарушает эстетику фасада здания.



Выявленные проблемы



Угловая баннерная вывеска; применение медиаэкрана; не аккуратная коммуникация; окна закрыты баннером; загроможденный проём.



Штендер, баннер, не используемый каркас для вывески, каркас вывески без подложки выполнен не в тон фасадных элементов; главная вывеска не соответствует арочному проёму; стекло двери закрыто информационными носителями.



Вывеска закрывает архитектурные элементы здания; не профессиональная реклама в витрине



Баннерная вывеска; баннерная реклама.



Штендер; баннерные щиты закрывают витрины; не аккуратная коммуникация.



Баннерные растяжки



Введение

Выявленные проблемы



Баннерные растяжки, перекрытие архитектурных элементов здания.



Не используемый карниз, цвет фасада не соответствует историческому.



Баннерные полотна закрывают архитектурные элементы и оконные проёмы, рекламная информация закрывает стекло двери и оконных проёмов.



Баннерные щиты, не убрал карниз обшивки здания.



Баннерная растяжка.



Баннерные щиты

Данные из Справочника / Общественная информация и рекламная информация



Введение

Выявленные проблемы



Щендер, не акуратная коммуникация, информационные носители полностью закрывают окна.



Щендер, баннерный щит на окнах, вывеска, размещённая в не предназначенном месте, медиасервис, листовка на фасаде.



Вывеска перекрывает архитектурные элементы и не соответствует масштабу здания; не акуратная коммуникация, вертикальная вывеска, табличка в не доступном месте; обилие объявлений на двери, кондиционер.



Баннерная афиша перекрывает окна.



Адресные развешенные таблички смонтированы на разных уровнях.



Не акуратная коммуникация, вертикальная вывеска, кондиционер.

Данные из Справочника / Общественная информация и рекламная информация



Глоссарий

Объекты культурного наследия (ОКН) — памятники истории и культуры (здания, ансамбли, достопримечательные места), охраняемые государством.

Защитная зона ОКН — территория, которая прилегает к памятникам и ансамблям, в границах которой действует ограничение и должна быть обеспечена сохранность как самих объектов, так и композиционно-видовых связей (панорам);

Зона визуального влияния ОКН — территория внутри защитной зоны ОКН, с которой просматривается сам объект, а также целостности фасадов окружающих его зданий;

Исторические здания — здания, построенные до 1960 года, по которым не проведена экспертиза и не принято окончательное решение о включении в тот или иной реестр объектов культурного наследия;

Информационный носитель — объект внешнего благоустройства, выполняющий функцию информирования населения города СПббского, не являющийся рекламной конструкцией и содержащий информацию об организации (наименование организации, дескриптор, логотип, адрес организации, контактные сведения, режим работы и (или) иные сведения, не являющиеся рекламой) и (или) сведения об исторических событиях или личностях, связанных с данным сооружением;

Дескриптор — краткая подпись к торговой марке, описывающая род деятельности организации;

Рекламная конструкция — это отдельно стоящая или монтируемая на здании, сооружении конструкция, предназначенная для размещения наружной рекламы;

Реклама — информация, распространенная любым способом, в любой форме и с использованием любых средств, адресованная неопределенному кругу лиц и направленная на привлечение внимания к объекту рекламирования, формирование или поддержание интереса к нему и его продвижение на рынок;

Допустимая зона размещения — область на фасаде здания, где разрешено располагать вывески;

Архитектурные элементы фасадов — окна, двери, карниз, парапет, балюстрада, аркад, колонна, галерея, кронштейн, подоконник, балюстрада и др. элементы здания;

Адресная табличка — табличка, размещаемая на фасаде здания, с указанием его номера и названия улицы;

Кронштейн — информационная конструкция, располагающаяся перпендикулярно к фасаду здания, строения, сооружения, и содержащая наименование организации, дескриптор, логотип. Разрешается размещение краткого сообщения об основной характеристике товара, работ или услуг, не являющейся рекламой;

Витрина — остекленная часть экстерьера здания, строения, сооружения. Возможна для тематического оформления и рекламных элементов;

Вывеска — информационная конструкция, располагающаяся параллельно фасаду здания, строения, сооружения, на которой размещается наименование организации, дескриптор, логотип и (или) сведения, размещаемые в случаях, предусмотренных Законом РФ от 07.02.1992 N 2300-1 «О защите прав потребителей»;

Вывеска из отдельных букв и знаков — вывеска, в которой отдельные буквы и знаки крепятся непосредственно на элемент фасада, без дополнительных коробов и подложек;

— **Вывеска из отдельных букв и знаков на подложке** — вывеска, в которой буквы и знаки располагаются на жестком основании;

— **Плоская вывеска** — вывеска, состоящая из жесткой основы, на которой буквы и знаки нанесены с помощью печати или оклеивки;

— **Лайтбокс** — вывеска, подложка которой имеет внутреннюю подсветку;

— **Медиавывеска** — электронный экран, позволяющий передавать сменяющиеся изображения или сообщения;

Информационная табличка —

вывеска, располагающаяся рядом с входом в организацию на фасаде здания, строения, сооружения, на которой размещается информация об организации;

Мемориальная доска — информационная конструкция, содержащая сведения об историческом событии или личности, связанных с данным зданием, строением, сооружением;

Логотип — краткое словесное или графическое изображение полного или сокращенного наименования организации;

Скроллер — конструкция с динамическими мигающими изображениями или сообщениями;

Призматрон — конструкция, состоящая из поворачивающихся элементов, позволяющая передавать сменяющиеся изображения или сообщения;

Фриз — вывеска в виде горизонтальной полосы или ленты, выполненная на фасаде здания, строения, сооружения, расположенная, в том числе между окнами нижних этажей или над окнами последнего этажа здания, строения, сооружения;

Портал — главный вход большого здания, архитектурно оформленный;

Руст — архитектурный элемент фасада, выполненный с помощью камня для кладки, облицовки стен или специальной штукатурки, создающим рельефную поверхность;

Маркиза (явас) — сборно-разборная конструкция экстерьера здания, строения, сооружения, предназначенная для затенения, защиты от дождя;

Крышная конструкция — рекламная конструкция индивидуального размера, размещаемая выше уровня карниза здания или на крыше с одним статичным информационным полем, состоящим из объемных букв;

Дизайн: Юлия Соловьева. Фото: Евгений Игнатьев. Фото: Евгений Игнатьев.

02

Типология зданий

расположенных на ул. Советской

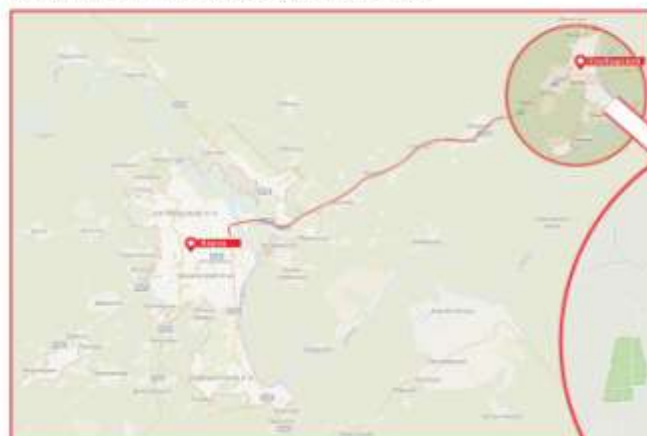
Дизайн: Юлия Соловьева. Фото: Евгений Игнатьев. Фото: Евгений Игнатьев.



Типология зданий, расположенных на ул. Советской

Ситуационный план ул. Советской в составе города

Взаиморасположение областного центра г. Кирова и г. Слободского



Ситуационный план ул. Советской в составе г. Слободского



Слободской
город в Кировской области России. Город расположен на правом берегу реки Вятки, в 35 км от Кирова. Слободской известен с 1489 года, статус города имеет с 1780 года. В начале XX века по объему промышленной продукции Слободской занимал первое место в обширной Вятской губернии. В 2009–2010 годах был разработан территориальный план города.

Советская
(ранее Анфиловская, Глазовская) улица расположенная в центральной части города самая древняя. Здесь еще в XVI веке был построен кремль. Сложившиеся на протяжении длительной истории функции административно-политического, культурного, торгового и основного жилого района сохраняются до наших дней. В центральной части к ней примыкает Большая старинная площадь, выходящая на набережную реки Вятки.

Сайты: www.slobodskoy.ru | Общие правила оформления и размещения информационного материала



Типология зданий, расположенных на ул. Советской

Перечень зданий в соответствии с типологической схемой

Все здания на ул. Советской (от ул. Грина до ул. П. Стучки) классифицированы на семь типов согласно их архитектурным особенностям и/или времени их постройки. На схеме приведены характеристики и адреса домов, согласно типологии.

<p>тип 1</p> <p>Здания постройки до 1917 г. Здания мало декорированные с наличием горизонтального фриз между первым и вторым этажом.</p> <p>Дома № 57, 59, 61, 62, 65, 67, 71 (фасад по ул. Вятской), 84, 85, 87, 92, 96, 97, 100</p> <p>Дома № 58, 56 по ул. Рождественской</p> <p>Дома № 3 по ул. Звездная попадает в зону выделенного здания ЮНЕСКО</p>	<p>тип 2</p> <p>Здания постройки до 1917 г. Здания с большим количеством декоративных элементов.</p> <p>Дома № 56, 63, 66, 68, 72, 74, 75а, 75, 77, 79, 80, 82, 89, 91, 93, 94, 95, 99</p> <p>Дома № 2, 3, 6 по ул. Вятской</p>	<p>тип 3</p> <p>Здания постройки до 1917 г. Фасад зданий оформлен арочными элементами.</p> <p>Дома № 64, 66а, 69, 73</p>
<p>тип 4</p> <p>Здания постройки с 1917 по 1990 г.г.</p> <p>Дома № 70</p>	<p>тип 5</p> <p>Здания постройки после 1990 г.</p> <p>Дома № 69а, 76, 78, 86, 87а, 90, 103, 104, 105, 106, 107, 108, 109, 110, 111, 112, 113, 114, 115, 116, 117, 118, 119, 120, 121, 122, 123, 124, 125, 126, 127, 128, 129, 130, 131, 132, 133, 134, 135, 136, 137, 138, 139, 140, 141, 142, 143, 144, 145, 146, 147, 148, 149, 150, 151, 152, 153, 154, 155, 156, 157, 158, 159, 160, 161, 162, 163, 164, 165, 166, 167, 168, 169, 170, 171, 172, 173, 174, 175, 176, 177, 178, 179, 180, 181, 182, 183, 184, 185, 186, 187, 188, 189, 190, 191, 192, 193, 194, 195, 196, 197, 198, 199, 200</p> <p>Дома № 5, 7 по ул. Вятской</p>	<p>тип 6</p> <p>Здания деревянные. По расположению информационных носителей см. таблицу размещения адресных табличек.</p> <p>Дома № 58, 60, 107</p>

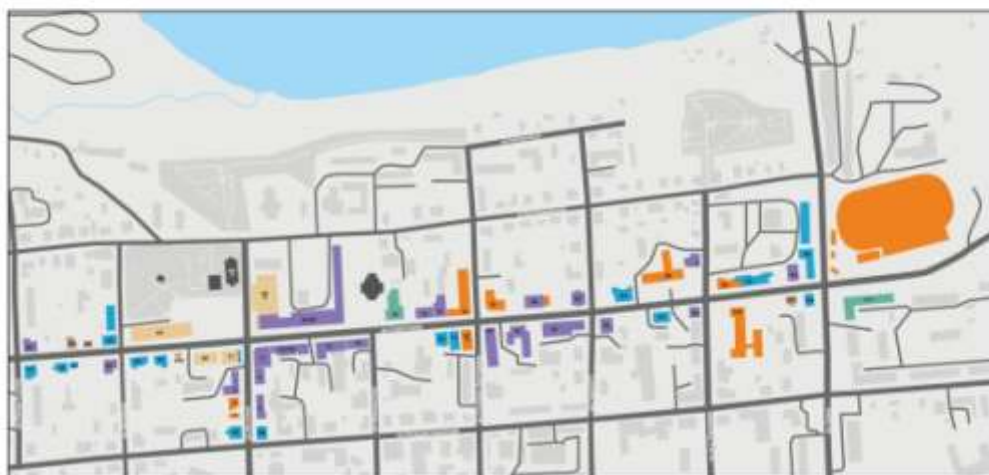
тип 7 : Архитектурные ансамбли Русской Православной церкви. По расположению информационных носителей не типифицируется

Сайты: www.slobodskoy.ru | Общие правила оформления и размещения информационного материала



Типология зданий, расположенных на ул. Советской

Типологическая схема объектов(зданий) на ул. Советской



Скачать файл: Советский район / Общие правила оформления и размещения информационно-коммуникационных объектов



Типология зданий, расположенных на ул. Советской

Схема размещения объектов культурного наследия (ОКН) на ул. Советской



■ - Объекты культурного наследия (ОКН)

Скачать файл: Советский район / Общие правила оформления и размещения информационно-коммуникационных объектов



Размещение

информационных и
рекламных конструкций
на фасаде и в городской среде



Сайт: www.rosstandart.ru / Стандарты организации информации и размещения информационных носителей

16

Размещение информационных и рекламных конструкций на фасаде и городской среде

Виды информационных носителей

Вывеска с подложкой



Конструкция, состоящая из декоративной панели, на которой размещен ряд символов и/или логотип. Закрепляется на плоскости фасада и закрывает его часть.

Вывеска - световой короб



Объемная конструкция, оборудованная внутренней подсветкой, лицевая панель которой выполнена из светопрозрачного материала. Световой короб может быть прямоугольным или сложной геометрической формы.

Вывеска без подложки



Конструкция, состоящая из ряда отдельных символов и/или логотипа, закрепленных прямо на фасаде.

Кронштейн



Конструкция, размещаемая перпендикулярно плоскости фасада и состоящая из ряда символов и/или логотипа на подложке или без нее.

Табличка



Прямоугольная конструкция с краткой информацией о предприятии либо с информацией о нескольких предприятиях и указанием направлений, размещенная на фасаде рядом с входом в помещение.

Крышная установка



Круглобидетная вывеска, размещаемая на крыше здания.

Сайт: www.rosstandart.ru / Стандарты организации информации и размещения информационных носителей



Выбор видов информационных носителей на фасаде в зависимости от типа здания

Типы зданий Виды носителей	Тип 1	Тип 2	Тип 3	Тип 4	Тип 5
Вывеска с подложкой	✓	✓	✓	✓	✓
Вывеска - световой короб	✓	✓	✓	✓	✓
Вывеска без подложки	✓	✓	✓	✓	✓
Кронштейн	✓	✓	✓	✓	✓
Табличка	✓	✓	✓	✓	✓
Крышная установка	✗	✗	✗	✗	✓

рекомендованное исполнение
недопустимый вариант



Размещение информационных носителей на фасаде здания тип 1

На примере дома № 62:



Правила по размещению информационных носителей

- вывеска должна быть расположена в пределах - зелёной зоны;
- вывески разных организаций должны быть опценрированы по архитектурным элементам;
- при размещении вывесок разных организаций на одном фасаде необходимо применять один вид изготовления информационных носителей (например, только на подложке или только отдельные буквы) и однотипные рекламные материалы и технологии изготовления;
- при размещении новой вывески на фасаде нужно принимать во внимание расположение и размер уже существующих вывесок;
- размещать маркизы можно только в пределах витрин или окон. Маркиза не должна закрывать больше 30% площади проема;
- таблички режима работы без подложки рекомендуется размещать на стекле двери.

- зелёная зона
 - вывеска с подложкой
 - световой короб
 - вывеска
 - вывеска без подложки
 - маркиза
 - табличка без подложки с подложкой
 - кронштейн



Размещение информационных носителей на фасаде здания тип 1

На примере дома № 62



Правила по размещению информационных носителей

- вывеска с плоской подложкой нельзя делить на две или уменьшать, она должна занимать всю отведенную площадь;
- подложка на фасаде возможна только в случае размещения по всей длине фасада или ящика, в которой она размещается;
- вывеска с подложкой можно заменить на более предпочтительные лайтбоксы или вывески без подложки, однако делать это следует только на всем фасаде сразу;
- лайтбоксы можно заменять вывесками более предпочтительных видов - световыми буквами, но при составлении с соседями или в соответствии с Правилами;
- допускается применение только одного цвета подложки в цвет элементов фасада;
- таблички режима работы на подложке рекомендуется разместить на ставле двери;
- высота панелей-кронштейнов приравнивается к высоте других вывесок или к архитектурным деталям фасада. При компоновке в линию с вывеской высота панелей-кронштейнов должна составлять не более 50 см;
- в некоторых случаях авторские проекты оформления предусматривают специально отведенные места под вывески.



Схема размещения информационных и рекламных конструкций на фасаде здания



Пример размещения информационных носителей на фасаде здания тип 1

На примере дома № 87



Рекомендации по размещению информационных носителей

- Вывески арендаторов выполнены без подложки с привязкой к осевым архитектурным элементам;
- таблички режима работы без подложки; рекомендуется разместить на стекле двери;



Дизайн-код: Символика | Формы правления информационных и рекламных информационных носителей



Пример размещения информационных носителей на фасаде здания тип 1

На примере дома № 87



Выявленные проблемы

- подложки вывесок арендаторов выполнены не в едином цвете;
- подложки выполнены не в размер ячеек;
- применение баннерной вывески;
- перекрытие информационными носителями оконных проёмов;
- табличка режима работы перекрывает архитектурные детали;



Размещение информационных носителей по Дизайн-коду

- вывески выполнены по единой технологии - вывеска без подложки;
- с оконных проёмов убран баннер;
- дескрипторы анимационные более 25% оконного проёма;
- табличка режима работы без подложки размещены на стекле двери;



Размещение информационных носителей на фасаде здания тип 2

На примере домов № 66 и 68



Сайт: www.sankt-petersburg.ru / План: размещение информационных и рекламных конструкций

Правила по размещению информационных носителей

- вывеску с плоской подложкой нельзя делить на две или уменьшать, она должна занимать всю отведенную площадь;
- подложка на фасаде возможна только в случае размещения по всей длине фасада или знака, в которой она размещается;
- вывески с подложкой можно заменить на более предпочтительные лайтбоксы или вывески без подложки, однако делить это следует только на всем фасаде сразу;
- лайтбоксы можно заменить вывесками более предпочтительных видов - световыми буквами, но при согласовании с соседями или в соответствии с Правилами;
- допускается применение только одного цвета подложки и цвет элементов фасада;
- таблички режима работы на подложке рекомендуется разместить на стекле двери;
- высота панелей-кронштейнов привязывается к высоте других вывесок или к архитектурным деталям фасада. При компоновке в линию с вывеской высота панелей-кронштейнов должна составлять не более 50 см;
- в некоторых случаях авторские проекты оформления предусматривают специально отведенные места под вывески.



Размещение информационных носителей на фасаде здания тип 2

На примере домов № 66 и 68



Сайт: www.sankt-petersburg.ru / План: размещение информационных и рекламных конструкций

Выявленные проблемы

- подложки вывесок арендаторов выполнены не в едином цвете;
- подложки вывесок смонтированы на разных уровнях фасада здания;
- отсутствует единство в выборе рекламных материалов и технологий для изготовления вывесок разных арендаторов;
- применение базовой вывески;
- перекрывание информационными носителями оконных и дверных проемов;
- информационные таблички разного размера и смонтированы на разной высоте;
- применение стандартных;
- размещение вывесок на козырьках;
- нет единства в оформлении козырьков входных групп.

Рекомендации по размещению информационных носителей

- вывески арендаторов выполнить на подложке единого цвета, соответствующего цвету элементов фасада, в данном случае белого;
- расположение информационных носителей на фасаде должно быть привязано к архитектурным элементам фасада;
- информационную табличку об арендаторе и режиме работы рекомендуется разместить на фасаде рядом с входной дверью;
- на общей подложке белого цвета располагается объемный логотип в виде светового короба;
- дискрейтор располагается на общей подложке белого цвета и выполняется аппликацией из материала толщиной от 5 до 10 мм.



Размещение информационных носителей на фасаде здания тип 2

На примере домов № 66 и 68



Размещение информационных носителей на фасаде здания тип 2

На примере домов № 66 и 68



Размещение информационных носителей на фасаде здания тип 2

На примере дома № 56/58



Слайды из Слайдшоу: 1. Подход проекта информации к размещению информационных носителей

Выявленные проблемы

- применение баннеров, перекрывающих фасад;
- разнотипные козырьки;
- опоры козырька выходят на тротуар;
- разнотипные размеры вывесок, не привязанные к осям здания и к элементам;
- применение разнотипных материалов для вывесок;
- стекло двери перекрыто информационными табличками;

Размещение информационных носителей по Дизайну-ходу

- вывески выполнены на единой подложке;
- козырьки выполнены на светлых коробах;
- дескрипторы выполнены фирменным шрифтом и размещены на подложке;
- козырьки выполнены в едином стиле;
- информационные таблички размещены на отведенном месте боком двери;
- убраны круглоформатные баннеры, перекрывающие фасад;
- отведено от информационных носителей стекло двери;
- стиль здания поддержан информационными носителями городской среды: указатель и ограждение пешеходного перехода.



Пример размещения информационных носителей на фасаде здания тип 2

На примере дома № 75 и 75а



Правила по размещению информационных носителей

- вывески с подложкой можно заменять на более предпочтительные лайтбоксы или вывески без подложки, однако делать это следует только на всем фасаде сразу;
- лайтбоксы можно заменять вывесками более предпочтительных видов: сентенции буквами, но при согласовании с соседями или в соответствии с Правилами;
- допускается применение только одного цвета подложки в цвет элементов фасада, кроме оговоренных отдельно;
- На фронтонах козырьков допускается применять подложку цветов бренда;

- в некоторых случаях ветровое препятствие оформлению предусматривают специальные отведенные места под вывески;
- вывеска должна быть расположена в пределах - зелёной зоны;
- вывески разных организаций должны быть оптимизированы по архитектурным элементам;
- при размещении вывесок разных организаций на одном фасаде необходимо применять один вид изготовления информационных носителей (например, только на полах или только отдельные буквы) и одинаковые рекламные материалы и технологии изготовления;

- при размещении новой вывески на фасаде нужно принимать во внимание расположение и размер уже существующих вывесок;
- таблички режима работы на подложке рекомендуется размещать на полотно двери;
- крестштейны допустимо размещать на фризе дома 75а, привязываясь к архитектурным элементам;
- высота панелей крестштейнов должна составлять не более 50 см.



Слайды из Слайдшоу: 1. Подход проекта информации к размещению информационных носителей



Пример размещения информационных носителей на фасаде здания тип 2

На примере дома № 75 и 75а



Выявленные проблемы

- разнотипные по исполнению вывески;
- применение медно-серого;
- применение баннера, закрывающего оконный проём;

- не правильное размещение светового оборудования;
- дизайн светильника не соответствует Приказам.

Рекомендации по размещению информационных носителей

- вывески арендаторов разместить на фронтальной козырьке;
- Если в здании находится несколько арендаторов, рекомендуется собственнику давать общее название торговому центру. На возможность совпадения с историческим названием до 1917 г. — дает табличка на фронтон козырька, может быть выполнен одним из фирменных цветов. Правильное сочетание элементов фасада или фирменным цветом бранда арендатора;
- табличку режима работы на подложке допустимо размещать на двери;
- информационную табличку об арендаторах и режиме работы рекомендуется размещать на фасаде рядом с входной дверью.



Пример размещения информационных носителей на фасаде здания тип 2

На примере дома № 2 по ул. Вятская



Выявленные проблемы

- вывеска закрывает архитектуру здания,
- не профессиональная реклама в окне,
- применение баннера на ограждении.

Рекомендации по размещению информационных носителей

- Если в здании находится несколько арендаторов, арендаторы должны совместно давать общее название торговому центру, по возможности совпадающее с авторским названием до 1917 г.
- вывеску выполнить без подложки, объемными буквами;
- информационную табличку об арендаторах и режим работы рекомендуется размещать на фасаде здания с левой стороны;
- оформленные витрины выполнять современными рекламными материалами;
- оформленные витрины должны закрывать не более 25% витринного проема;
- табличка с информацией об арендаторах выполняется с фирменными цветами торговой точки или с фирменными цветами настоящего Директа-М.



© 2006 Pearson Education, Inc. All rights reserved.



Пример размещения информационных носителей на фасаде здания тип 2

На примере дома № 2 по ул. Батская



Выявленные проблемы

- применение баннера в качестве материала для информационных носителей
- вывески и информационные носители закрывают архитектуру здания;
- крайнейне шлолетствует регламент проанонму размерс;
- применение баннера на отпаждение

Рекомендации по размещению информационных носителей

- вывеску выполнять без подложки, обильными буквами;
- информационную табличку об арендаторах и режим работы размещать на фасаде рядом с входной дверью;
- на остекленной двери режим работы размещать без подложки на стекле;
- оформленные витрины выполнять современными рекламными материалами;
- оформленные витрины должны закрывать не более 25% витринного проема.



Пример размещения информационных носителей на фасаде здания тип 2

На примере дома № 2 по ул. Вятская



Размещение информационных носителей по Дизайн-коду

- вывески выполнены по единой технологии —
вывеска без подложки;

- оконные проемы освобождены от баннеров;
- витрины оформлены наклейкой с логотипом и дескриптором, которая занимает не более 25% оконного проема;

- табличка режима работы без подложки размещены на стене двери;
- табличка с информацией об арендаторах размещается на фасаде рядом с дверью;



Пример размещения информационных носителей на фасаде здания тип 2

На примере дома № 79



Пример размещения информационных носителей на фасаде здания тип 2

На примере дома № 79



Пример размещения информационных носителей на фасаде здания тип 3

На примере дома Советская № 71 / Вятская № 1



Правила по размещению информационных носителей

- вывеска должна быть расположена в пределах зелёной зоны;
- вывески разных организаций должны быть отцентрованы по архитектурным элементам;
- при размещении вывесок разных организаций на одном фасаде необходимо применять один вид изготовления информационных носителей и идентичные рекламные материалы в технологии изготовления;
- при размещении новой вывески на фасаде нужно принимать во внимание расположение и размер уже существующих вывесок;
- высота панелей-кронштейнов приравнивается к высоте других вывесок или к архитектурным деталям фасада. Высота панелей-кронштейнов должна составлять не более 50 см;
- информационную табличку об арендаторах и режиме работы рекомендуется разместить на фасаде рядом с входной дверью;
- в некоторых случаях авторские проекты оформления предусматривают специально отведенные места под вывески.



Сайт: www.soyuzdiz.ru | План размещения информационных и рекламных конструкций на фасаде здания



Пример размещения информационных носителей на фасаде здания тип 3

На примере дома Советская № 71 / Вятская № 1



Выявленные проблемы

- вывеска вступает в конфликт с архитектурными элементами фасада;
- неаккуратная коммуникация;
- кондиционер;
- табличка режима работы резко контрастирует с цветовым решением фасада;
- засады архитектурных элементов - витрины - с элементами из форм.

Рекомендации по размещению информационных носителей

- вывески выполняются без подложки;
- информационную табличку об арендаторах и режиме работы рекомендуется разместить на фасаде рядом с входной дверью;
- высота панелей-кронштейнов приравнивается к высоте архитектурных деталей фасада. Высота панелей-кронштейнов должна составлять не более 50 см;



Сайт: www.soyuzdiz.ru | План размещения информационных и рекламных конструкций на фасаде здания



Пример размещения информационных носителей на фасаде здания тип 3

На примере дома № 66



Выявленные проблемы

- информационные носители перекрывают фасад;
- применение баннеров;
- вывески объемными буквами выполнена на конструкции не в тон стены здания;
- размер вывески названия ТЦ не привязан к архитектурным элементам здания;
- входная арка используется, как доска объявлений;
- штендеры;
- не используемая конструкция информационного носителя.

Размещение информационных носителей по Дизайн-коду

- убраны баннеры, перекрывающие стены;
- размер вывески ТЦ подогнан под ширину входной дуги; вывеска «отражается» от краев дуги, что визуально её выделяет;
- убрана не используемая конструкция;
- информация об арендаторах располагается на подложках, выполненных в форме арочных окон;
- работы выполнены на стекле дуги без подложки;
- убраны штендеры;
- табличка с информацией об арендаторах выполнена в фирменных цветах торговой точки или в фирменных цветах настоящего Дизайн-кода.



Схема таблички с информацией об арендаторах

Схема код: С0166дизайн. Т. 01. Общие правила размещения и размещения информационных носителей



Размещение информационных носителей на фасаде здания тип 2

На примере дома № 66а



Выявленные проблемы

- информационные носители перекрывают фасад;
- применение баннеров;
- фасад перекрывает фасадными панелями.

Размещение информационных носителей по Дизайн-коду

- убраны фасадные панели;
- цвет фасада выполнен в едином цвете всего архитектурного ансамбля площади;
- убраны баннеры, перекрывающие стены;
- табличка с информацией об арендаторах выполнена в фирменных цветах торговой точки или в фирменных цветах настоящего Дизайн-кода и размещена на фасаде сбоку от входной группы.

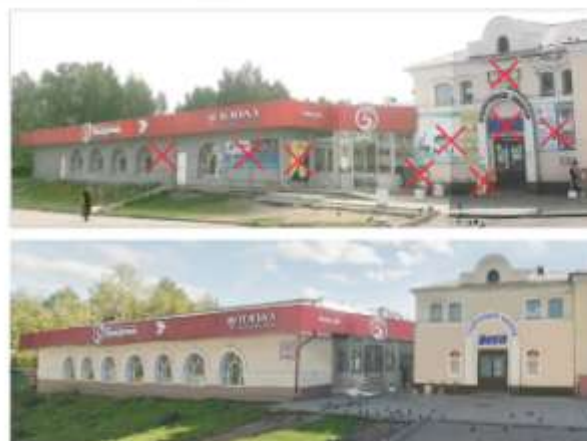


Схема код: С0166дизайн. Т. 01. Общие правила размещения и размещения информационных носителей



Пример размещения информационных носителей на фасаде здания тип 3

На примере дома № 69



Выявленные проблемы

- окно перекрыто информационным носителем;
- неаккуратная коммуникация;
- штендер;

Рекомендации по размещению информационных носителей

- вывески выполняются без подложки и монтируются на стену;
- информационную табличку об арендаторах и режиме работы рекомендуется разместить на фасаде рядом с входной дверью.



Дизайн код:Скандинавия / Отдел грамоты информации и размещения информационных носителей



Пример размещения информационных носителей на фасаде здания тип 4

На примере дома № 70



Правила по размещению информационных носителей

- вывеска должна быть расположена в пределах зелёной зоны;
- вывески разных организаций должны быть отцентрованы по архитектурным элементам;
- при размещении вывесок разных организаций на одном фасаде необходимо применять один вид изготовления информационных носителей и однотипные рекламные материалы и технологии изготовления;
- при размещении новой вывески на фасаде нужно принимать во внимание расположение и размер уже существующих вывесок;
- высота панелей-кронштейнов привязывается к высоте других вывесок или к архитектурным деталям фасада. Высота панелей-кронштейнов должна составлять не более 50 см;
- кронштейны следует располагать попарно или на центральных или на крайних выступах портала здания;
- информационную табличку об арендаторах и режиме работы рекомендуется разместить на фасаде рядом с входной дверью;
- рекомендуется вывески выполнять объёмными буквами на подложке белого цвета, которая скроет все коммуникации и элементы крепежа;
- вывеску на фриз выполнять без подложки;
- в некоторых случаях авторские проекты оформления предусматривают специально отведённые места под вывески;
- в некоторых случаях авторские проекты оформления предусматривают специально отведённые места под вывески.



Дизайн код:Скандинавия / Отдел грамоты информации и размещения информационных носителей



Пример размещения информационных носителей на фасаде здания тип 4

На примере дома № 70



Выявленные проблемы

- вывеска перекрывает архитектурные элементы;
- цвет фона вывески резко диссонирует с цветовым решением фасада;
- неаккуратная коммуникация;
- не упорядоченные информационные таблички на входной группе;
- применение баннера.



Диаграмма градостроительного и транспортного проектирования и размещения информационных носителей



Пример размещения информационных носителей на фасаде здания тип 5

На примере дома № 87а



Выявленные проблемы

- вывески перекрывают архитектурные элементы;
- применение вертикальных вывесок;
- неаккуратная коммуникация;
- информационные носители полностью закрывают все внутреннее пространство.



Диаграмма градостроительного и транспортного проектирования и размещения информационных носителей



Оформление

информационных и рекламных конструкций (включая подсветку) на фасаде и в городской среде с подбором аналогов



Дизайн: Илья Соловьевич / Область применения: информационная и рекламная инфраструктурная среда

43

Оформление информационных и рекламных конструкций на фасаде и в городской среде

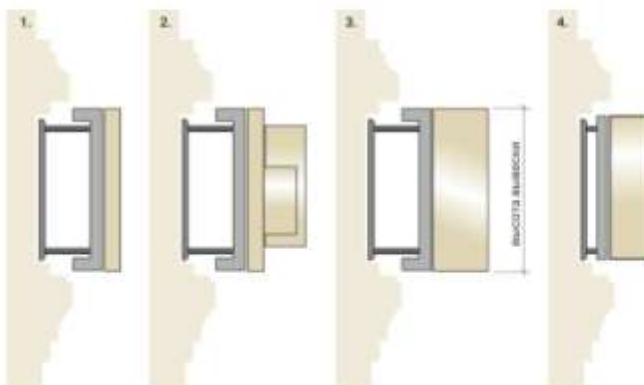
Виды оформления носителей вывесок

Размещение вывесок на конструктивной раме

Виды размещения вывесок на конструктивной раме

1. Вывеска на жесткой подложке
 2. Вывеска из отдельных букв на жесткой подложке
 3. Вывеска объемная или лайтбокс
 4. Отдельные буквы на фасаде
- Конструктивная рама изготавливается из металла или композитных материалов, цвет рамы - черный.
- Жесткая основа должна быть выступать от фасада здания не менее 100мм от самого дальнего архитектурного элемента фасада.
- Высота и ширина вывески определяется пропорционально архитектурным элементам и привязывается к каждому фасаду отдельно.

не менее 100мм от выступающих архитектурных элементов



Дизайн: Илья Соловьевич / Область применения: информационная и рекламная инфраструктурная среда



Виды оформления носителей вывесок

Размещение вывесок объемной конструкции или лайтбокс

Лайтбокс (световой короб) – цельная светящаяся изнутри панель, простой или сложной формы, несущая рекламный сюжет или другую информацию.

Размещение лайтбоксов осуществляется по тем же правилам, как и для вывесок из отдельностоящих букв и знаков с подложкой.

На лайтбоксе могут быть размещены как плоские буквы, так и объемные.

Использование лайтбоксов в качестве вывесок на фасадах с сложной архитектуройplastической историческим зданиям согласовывается в отдельном порядке.

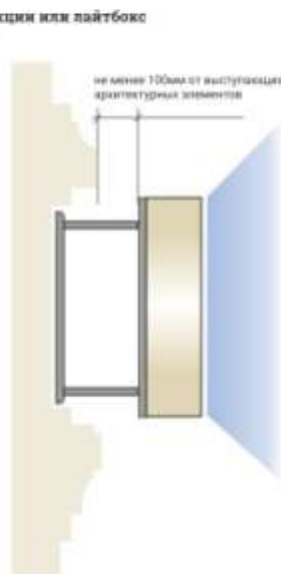
Короб лайтбокса должен быть однородным и гармонировать с цветом фасада.

На лайтбоксах разрешено размещать:

- логотип
- название
- вид деятельности (магазин, кафе, гостиница)
- режим работы

Запрещено размещать:

- леренные услуги и товары
- фотографии и иллюстрации
- контактные данные



буквы объемные



буквы плоские



Объемные вывески, устанавливаемые на фасадах исторических зданий, согласовываются в отдельном порядке.



Виды оформления носителей вывесок

Размещение вывесок из отдельностоящих букв и знаков без подложки

ОТДЕЛЬНОСТОЯЩИЕ БУКВЫ – наиболее предпочтительный вид вывески, особенно на центральных улицах города.

Вывески с использованием объемных отдельно стоящих букв можно органично вписать в любой архитектурный фасад здания, не перекрывая при этом архитектурные элементы.

Плоские буквы необходимо крепить на некотором расстоянии от фасада.

Подсветка букв может быть внутренней, контурная, внешняя.

На вывесках из отдельностоящих букв и знаков разрешено размещать:

- логотип
- название
- вид деятельности (магазин, кафе, гостиница)

Запрещено размещать:

- леренные услуги и товары
- фотографии и иллюстрации

1. Буквы объемные



2. Буквы плоские



Максимальная разрешенная глубина вывески: 100 мм.

Следует соблюдать отступ от фасада: в 50 мм.



Объемные вывески, устанавливаемые на фасадах исторических зданий, согласовываются в отдельном порядке.



Виды оформления носителей вывесок

Размещение вывесок из отдельных букв и знаков с подложкой

вывески из ОТДЕЛЬНЫХ БУКВ и ЗНАКОВ с ПОДЛОЖКОЙ

Подложка – декоративная панель без подсветки, которая закрывает доступную часть фасада. Подложка крепится на конструктивную раму, располагающуюся на удалении от фасада (см. пример крепления).

На подложку могут быть установлены отдельно стоящие буквы и знаки – как плоские так и объемные, но в обязательном порядке это должны быть отдельностоящие элементы. Так же возможно использование обратного рельефа, т.е. буквы утоплены, или сканного изображения.

Подсветка букв может быть внешней, внутренней, контражурная.

Фон подложки должен быть однородным и гармонизировать с цветом фасада.

На вывесках из отдельных букв и знаков разрешено размещать:

- логотип
- название
- вид деятельности (магазин, кафе, гостиница)
- режим работы

Запрещено размещать:

- перечни услуг и товаров
- фотографии и иллюстрации
- контактные данные



См. также: ГОСТ Р 52750-2007. Технические требования к оформлению и размещению информационных конструкций



Виды оформления носителей информационных табличек

Размещение табличек на конструктивной раме

Виды размещения табличек на подложке:

1. Табличка на единой жесткой подложке с плоскими изобразительными элементами.
2. Таблички из сменных элементов на жесткой подложке.
3. Табличка на основе лайтбокса.

Данный тип информационной таблички применяется для размещения информации об арендаторах в этом здании, ассортименте товаров или услуг.

Особенно рекомендуется при нахождении на одной входной группе информации достаточно большого числа арендаторов.

Рекомендации к изготовлению таблички:

- жесткая подложка изготавливается из металла, светопропускающая или композитных материалов;
- цвет подложки определяется стилистикой и цветом элементов фасада или фирменной стилистикой;
- жесткая основа должна выступать от фасада здания не более 50мм;
- высота и ширина таблички определяется соотношением архитектурным элементам и привязывается на каждом фасаде желательного возле входной группы.

Виды оформления

табличка с плоскими элементами

табличка с сменными элементами

табличка-лайтбокс



См. также: ГОСТ Р 52750-2007. Технические требования к оформлению и размещению информационных конструкций



Примеры размещения информационных табличек и режимов работы

Размещение табличек режима работы

ВИДЫ РАЗМЕЩЕНИЯ ИНФОРМАЦИИ

1. Информация оформляется непосредственно на стекле (или жесткой основе) входной двери.
2. Информация оформляется на светопропускающем материале и размещается на дистанционной креплении на фасаде здания.

Рекомендации по изготовлению информации:

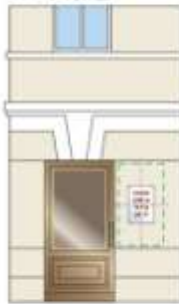
- на стекле (или жесткой основе) входной двери информация наносится краской или самоклеющейся аппликацией (например: пленкой Oracal);
- цвет изображения рекомендуется выбирать контрастно основе;
- основа таблички светопропускающего материала (или другой современной рекламной технологии) должна выступать от фасада здания не более 40мм;
- высота и ширина таблички режима работы, её расположение на стене определяется соразмерно архитектурным элементам и привязывается на каждом фасаде, желательно возле входной группы.

ПРИМЕРЫ РАЗМЕЩЕНИЯ РЕЖИМОВ РАБОТЫ

информация на стекле входной двери



табличка на фасаде



ПРИМЕРЫ РАЗМЕЩЕНИЯ ИНФОРМАЦИОННЫХ ТАБЛИЧЕК

табличка с информацией товаров или услуг



табличка с информацией об адресоте



Сделано под Санкт-Петербургом / Оформление информации и размещение информационных конструкций



Виды оформления таблички режима работы

Размещение табличек режима работы

ВИДЫ РАЗМЕЩЕНИЯ ИНФОРМАЦИИ

1. Информация оформляется непосредственно на стекле (или жесткой основе) входной двери.
2. Информация оформляется на светопропускающем материале и размещается на дистанционном креплении на фасаде здания.

Рекомендации по изготовлению информации:

- на стекле (или жесткой основе) входной двери информация наносится краской или самоклеющейся аппликацией (например: пленкой Oracal);
- цвет изображения рекомендуется выбирать контрастно основе;
- основа таблички светопропускающего материала (или другой современной рекламной технологии) должна выступать от фасада здания не более 40мм;
- высота и ширина таблички режима работы, её расположение на стене определяется соразмерно архитектурным элементам и привязывается на каждом фасаде, желательно возле входной группы.

ВИДЫ ОФОРМЛЕНИЯ

информация на стекле входной двери



табличка на фасаде

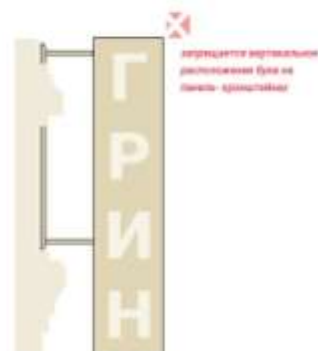


Панель - кронштейны

Настенные панель-кронштейны

Панель-кронштейны представляют собой консольные конструкции, расположенные перпендикулярно фасадам зданий, поэтому хорошо видны пешеходам, идущим вдоль зданий. Глубина конструкций панелей-кронштейнов должна составлять не более 120 мм. Отступ панели-кронштейна от фасада не должен составлять более 0,12 м. Крепления кронштейнов могут быть окрашены только в черный цвет, цвет вывески или цвет здания. Возможны следующие варианты крепления:

- навешиваем вплотную к стене
- посредством боковых кронштейнов с отступом от стены
- подвесное с отступом от стены.



Обложка книг: Солидарность / Обложки книг: Солидарность / Обложки книг: Солидарность / Обложки книг: Солидарность



Панель - кронштейны

Настенные панель-кронштейны

Панель-кронштейны, представляющие собой общие указатели, могут содержать информацию о названиях, режиме деятельности нескольких арендаторов, их логотипы, а также навигационные указатели. Габаритные размеры панелей по высоте ограничиваются величиной в 500 мм, а по ширине – в 500 мм. Глубина конструкций панелей-кронштейнов должна составлять не более 120 мм. Варианты крепления к стене аналогичны креплению стандартных панелей-кронштейнов. Сегменты указателя с информацией об организации должны иметь одинаковую высоту и ширину. Рекомендуется использование цельных панелей без зазоров между сегментами. Если же используется тип панелей с разрывами между строками, высота зазоров должна быть единой в рамках всей панели и составлять не более 40 мм.

Панель-кронштейны, выполненные в «ретро»-стиле наиболее рекомендованы для фасадов исторической части города.

Технология выполнения панель-кронштейна может быть любой, но обязательно двусторонней.

Панель-кронштейн может быть литьевым (в данном варианте его обязательно делать двусторонним).

На одном здании рекомендуется размещать панель-кронштейны на одном уровне (с привязкой к месту крепления на фасаде), одинаковые по форме, размеру, цветовому решению.

Запрещено размещать:

- перечни товаров и услуг
- фотографии и иллюстрации

Информация на панелях-кронштейнах должна быть размещена с выравниванием относительно центральных осей или с выравниванием по ширине с соблюдением привязки к краю. При размещении логотипов организаций эта информация может быть сгруппирована в отдельный блок, выровненный по центральной оси.



На каждом из сегментов информации может быть размещено не более чем в 2 строки, с соблюдением общего выравнивания. В рамках одной панели может быть не более одного навигационного знака-указателя (стрелки), который рекомендуется размещать внизу. Если сегменты размещаются с зазорами, их высота должна быть одинаковой, не более 40 мм.



Панель-кронштейны, выполненные в «ретро»-стиле в различных видах крепления



Обложка книг: Солидарность / Обложки книг: Солидарность / Обложки книг: Солидарность / Обложки книг: Солидарность



Адресные таблички

Общие правила размещения адресных табличек

- адресные указатели должны соответствовать требованиям дизайна кода без отклонений от установленного образца;
- адресные таблички должны размещаться на хорошо просматриваемых со стороны проезжей и пешеходной части участках фасада, не заторможенных деревьями, дорожными и фоновыми столбами, рекламно-информационными конструкциями, временными постройками;
- при смене наименования улицы, номера дома или изменения требований к внешнему виду, таблички следует менять;
- адресная табличка с наименованием улицы и номером дома размещается на первом и последнем доме квартала, на остальных домах размещается табличка с номером дома;
- таблички на зданиях следует размещать на одном уровне, но с учетом архитектурных элементов фасада;

- на ограждениях и помещениях организаций любых форм собственности таблички размещаются справа от главного входа или въезда;
- на угловых зданиях размещаются по одной табличке на каждом фасаде, выходящем в сторону проезжей части.



*Запрещено изменять пропорции, взаиморасположение элементов адресной таблички, для правильного воспроизведения рекомендуется применять электронную версию векторного файла (DCL_ADR030)

Дизайн код: Символика и Шрифт: прописные буквы латинского и кириллического алфавитов



Адресные таблички

Описание установленного образца адресных табличек



- адресная табличка с наименованием улицы и номером дома устанавливается и центрируется по оси архитектурного элемента или простенка здания;
- наименование улицы на адресных табличках выполняется с прописной буквы без сокращения, остальные буквы строчные, а слово «улица» пишется строчными буквами;
- используемый шрифт для всей надписи — Roboto Slab; разным размером шрифта;
- для современных зданий возможна установка адресных табличек по образцу в окне светового короба с внутренней подсветкой;



Дизайн код: Символика и Шрифт: прописные буквы латинского и кириллического алфавитов



Адресные таблички

Установленный образец адресных табличек



Векторные версии рисунка-матрицы в М 1.2.

*Запрещено изменять пропорции, взаиморасположение элементов адресной таблички, для правильного воспроизведения рекомендуется применять электронную версию авторского файла (DCS, ADDRESS)



Адресные таблички

Правила размещения адресных табличек на фасадах

Таблички следует размещать:

- таблица должна следовать размещать:
- на высоте не менее 2,5 м и не более 3,5 м от地面的 пола;
 - устанавливать и центровать по осевым ориентирным элементам или простенам здания;
 - по горизонтали на главном фасаде дома не на расстоянии не менее 320 мм от угла здания до центральной оси таблички;
 - если простеток более 2,5 м в длину, табличка должна располагаться на расстоянии не более 1 м от угла здания;
 - если невозможно расположить табличку на высоте 2,5–3,5 м, необходимо размещать табличку на открытой середине простена между 1 м и 2 м от угла;
 - на домах пристроенных друг к другу в одну линию, внутри квартала, адресные таблички с номером следует располагать от левого угла дома по возрастанию номера.



*Запрещено изменять пропорции, взаиморасположение элементов адресной таблицы, для правильного воспроизведения рекомендуется применять электронную версию векторного файла (DCL.ADRRESS)



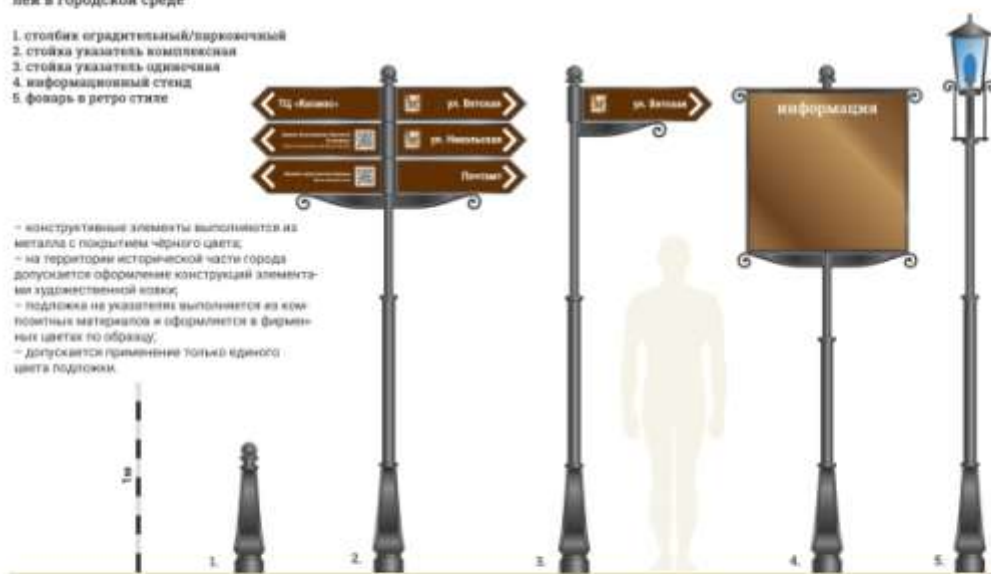
Информационные носители в городской среде

Информационные конструкции для исторической части ул. Советской

Оформление информационных носителей в городской среде

1. столбик ограждающий/парковочный
2. стойка указатель комплексная
3. стойка указатель одиночная
4. информационный стенд
5. фонарь в ретро стиле

- конструктивные элементы выполняются из металла с покрытием чёрного цвета;
- на территории исторической части города допускается оформление конструкций элементами художественной ковки;
- подложка на указателях выполняется из комбинированных материалов и оформляется в фирменных цветах по образцу;
- допускается применение только единого цвета подложки.



Образцы: ул. Советская, 1. Общие правила оформления и размещения информационных конструкций

Информационные носители в городской среде

Образцы информационных стендов

Пример размещения информационного стенда на стойке:

- габаритные размеры подложки из комбинированного материала 100х100см;
- пример графического оформления в едином стиле;
- допускается оформление стенда любым способом нанесения изображения;

Варианты оформления стенда на модульной сетке



Образцы: ул. Советская, 1. Общие правила оформления и размещения информационных конструкций



Информационные носители в городской среде

Образец информационной таблички для зданий ОКН

Табличка с QR code для экранов DSH

- габаритные размеры подставки из композитного материала 25х25см;
- пример графического оформления в едином стиле;
- допускается оформление стенда любым способом нанесенные изображения.

Образец оформления таблицы в ОИ



Пример размещения таблички с QR code



Информационные носители в городской среде

Образцы информационных указателей

Общий вид таблички для указания ОКН



- надписи выполнены шрифтом Roboto Regular размером 200Kb;
- подложка из композитного материала в фирменном цвете;
- габаритные размеры таблички - 250х100мм;
- допускается оформление таблички любым способом нанесения изображений.

Общий вид таблички для указания улиц



Общий вид информационно-рекламных табличек



Информационные носители в городской среде

Образцы оформления конструкций стоек

Примеры конструкции информационной и рекламной стойки

- конструктивные элементы выполняются из металла с покрытием чёрного цвета (или в сочетании с фирменными цветами);
- на территории исторической части города допускается оформление конструкций элементами художественной ковки;
- подложка на указателях выполняется из композитных материалов и оформляется в фирменных цветах по образцу;
- размещение стойки возможно на разделительном газоне.

1. информационная стойка

2. рекламная стойка



Детский мир, Санкт-Петербург / Образцы оформления и размещения информационных конструкций

Информационные носители в городской среде

Примеры конструкции информационной и рекламной стойки

- конструктивные элементы выполняются из металла с покрытием чёрного цвета (или в сочетании с фирменными цветами);
- на территории исторической части города допускается оформление конструкций элементами художественной ковки;
- подложка на указателях выполняется из композитных материалов и оформляется в фирменных цветах по образцу;
- размещение стойки возможно на разделительном газоне.

разрез улицы Советской с схемой размещения стойки



Детский мир, Санкт-Петербург / Образцы оформления и размещения информационных конструкций

Конструкции козырьков

- новые (козырьки) должны быть разработаны в соответствии с действующими строительными нормами и правилами, не представлять угрозы жизни и здоровью людей, а также вразрезу с существующими конструкциями зданий;
- новая водосточная система и козырьки должны выполняться в соответствии с индивидуальными и типовыми проектами;
- на фасадах зданий ФКН, допускается восстановление и реставрация исторических навесов и козырьков, если сохранилась проектная документация или иные исторические данные. В случае отсутствия таких материалов рекомендуется возводить навесы простой геометрической формы скрытого типа крепления или козырьки на вантах, с применением светопропускающих материалов;
- рекомендуется возведение козырьков с применением декора из кованых элементов, элементов чуждого литья и декоративной решетки в соответствии с историческими данными;
- для сохранения статистических особенностей архитектуры козырьки необходимо выполнять единообразно в соответствии с проектными требованиями, а также, указавшим места размещения типовой конструкции;
- при проектировании и изготовлении новых козырьков необходимо применять один тип материала и единый цвет в пределах одного здания.

- на фасадах с имитацией каменной кладки, несущие должны быть равными по форме и материалу, но разными по стилю, в пределах одного здания;
- оборудование существующих навесов и козырьков дополнительными элементами и устройствами фасадов зданий и сооружений, нарушающим же декоративное решение и внешний вид, не допускается;
- навесы следует обосновывать системой организационного учета;
- навесы должны быть размещены над входами и здания на высоте не менее 2,5 м от отметки входа, но непрерывная декоративных фасадных элементов;
- над входными группами, расположенными на расстоянии менее 3,5 м друг от друга, рекомендуется размещать единого конструктивного навеса;
- ширина конструкции навеса не должна превышать высоту входа; другие элементы навеса и выступать за его края больше чем на 0,5 м с каждой стороны;

- минимальный зазор между отливками ступицы — 0,9 мм, но не более 1/2 ширины пещеридной части триггера;
- в случае возведения яруса с креплением на крайней или на коньковой элементах должен располагаться выше 2 м от отливки кода;
- цвет кровельного материала должен отличаться от цвета фирменного коричневого цвета (смотреть «Детские решения»);
- цвет светотранслюцирующего кровельного материала должен отличаться от фирменного коричневого цвета или прозрачный



Конструкции козырьков

Анализ козырьков зданий ул. Свободы



- ✖ не согласован единый цвет
кнопки



- ✘ сдать единый наряд над ре-
дом расположенными зданиями



- ✓ выбор простой геометрической формы с плоской поверхью



- ✓ форма козырька вписана в архитектурный элемент фасада



- ✖ коды не покрывают все
требования к формату



- ✓ форма козырька вписана в архитектурный элемент фасада



- ✓ целостностным выдержанным проектом



- кратчайший не в статусе Олимпиады



-  ЦЕНТ КОМЕРЦІА НЕ СУПІНЕТУНУ
У ПОВІННОСТІ ОБСЛУГОВУВАТИ



- ✓ коэффициент простой геометрической формы на эскизах и проекциях



- ❖ Фриз козырька перекрывает архитектурный элемент фасада кровельными не в стиле фасада



- Опоры козырька расположены
ступенях, в не вынесены на
зону тротуара



Конструкции козырьков

Схемы конструкций козырьков

Навесы должны быть выполнены в соответствии с архитектурным решением фасада и историческими источниками. Материал кровельного покрытия должен быть коричневого цвета и соответствовать палитре фирменных цветов. При выборе светопропускающего материала выбрать прозрачный цвет или коричневый. Кронштейны и конструктивные элементы козырька выполняются в стиле высокохудожественной ковки. При выборе конструкции козырька предпочтительнее останавливаться на открытых формах.

Козырёк двухскатный



Козырёк арочный



Козырёк маркиза



Козырёк односкатный



Козырёк треугольный с закрытым фронтоном



Козырёк арочный с закрытым фронтоном



Козырёк маркиза с закрытыми боковыми частями



Козырёк односкатный с закрытыми боковыми частями



Схема: илл. Стойковичева Т. Общие правила оформления и размещения информационных конструкций



Виды подсветки

для освещения вывесок рекомендуются два вида подсветки - контражурная и внутренняя.

Контражурная



- рекомендуются два варианта контражурной подсветки - с непрозрачными и прозрачными боковыми элементами
- с прозрачными боковыми запрещено устанавливать на жилых зданиях, так как рассеянный свет может попадать в окна.



- конструкция подсветки, разрешенная для установки на всех типах зданий



- конструкция подсветки, запрещенная для установки на жилых зданиях

ГРИН

- пример контражурной подсветки

Внутренняя



- рекомендуются два варианта внутренней подсветки - с непрозрачными и прозрачными боковыми элементами
- с прозрачными боковыми запрещено устанавливать на жилых зданиях, так как рассеянный свет может попадать в окна.



- конструкция подсветки, разрешенная для установки на всех типах зданий



- конструкция подсветки, запрещенная для установки на жилых зданиях

ГРИН

- пример внутренней подсветки

Схема: илл. Стойковичева Т. Общие правила оформления и размещения информационных конструкций



Виды подсветки

Технологии подсветки

Рекомендуются для оформления вывесок три технологии подсветки:

1. светодиодная (LED)
2. люминесцентная
3. неоновая

СВЕТОДИОДНАЯ (LED)



Яркость поверхности	70-150 %д/м
Энергоэффективность технологии	высокая
Срок службы	длинный

ЛЮМИНЕСЦЕНТНАЯ



Яркость поверхности	50-100 %д/м
Энергоэффективность технологии	средняя
Срок службы	средний

НЕОНОВАЯ



Яркость поверхности	30-60 %д/м
Энергоэффективность технологии	низкая
Срок службы	короткий

Обложка: сайт Спблэнддинг. | Фото: архивы оформления и рекламных информационных конструкций



Виды подсветки

Виды светотехнического оборудования

Для освещения городской среды рекомендуются три типа светового оборудования:

- светильник на стойке для общего освещения улицы;
- светильник настенный для общего освещения входной группы;
- точечные источники света для наружной подсветки вывески.

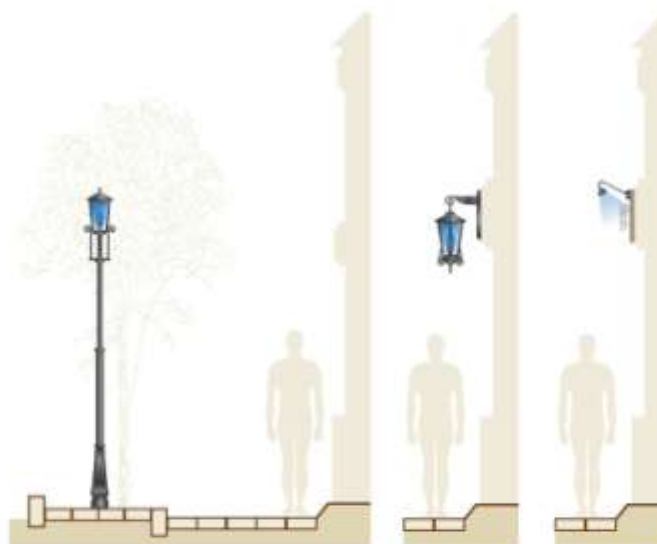
Световое оборудование и светоустановочные изделия могут быть типовые (закупные) или заказные по спецпроекту.

Световое оборудование следует подбирать по художественному стилю в комплексе с общим оформлением входной группы и вывески.

на стойке

настенный

подсветка вывески



Обложка: сайт Спблэнддинг. | Фото: архивы оформления и рекламных информационных конструкций



Цветовое решение

информационных и рекламных конструкций на фасаде и в городской среде



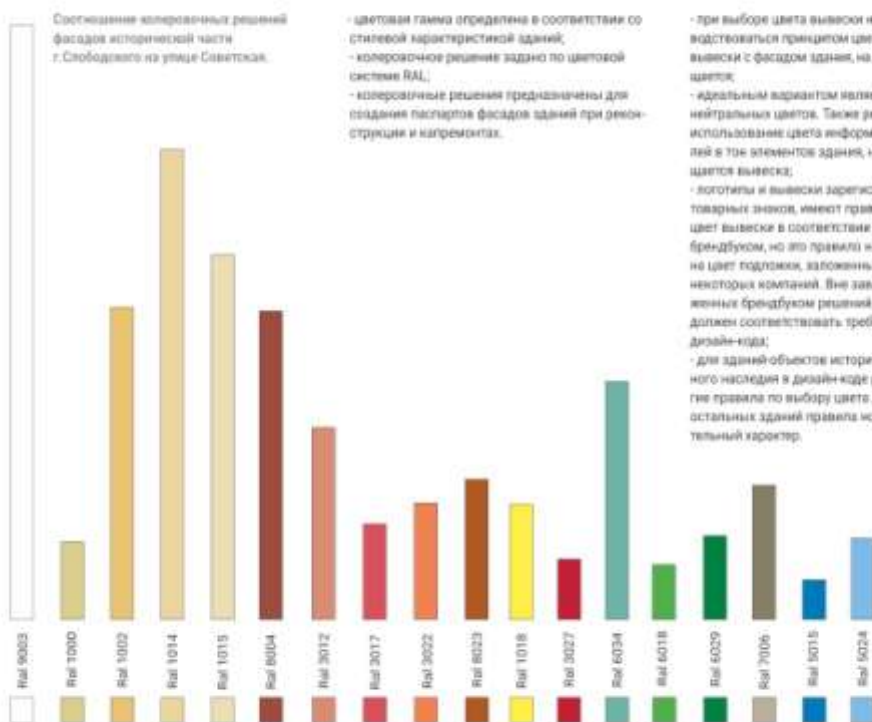
Дизайн код: Свободный / Отдел проектной информации и рекламных информационных конструкций

69

Выбор цветового решения информационных и рекламных конструкций на фасаде и в городской среде

Аналитика колеровочных решений улицы Советской

Сопоставление колеровочных решений фасадов исторической части г. Свободного на улице Советской.



- цветовая гамма определена в соответствии со стилевой характеристикой зданий;
- колеровочное решение задано по цветовой системе RAL;
- колеровочные решения предназначены для создания паспортов фасадов зданий при реконструкции и нагнетках.

- при выборе цвета вывески необходимо руководствоваться принципом цветового сочетания вывески с фасадом здания, на котором она размещается;
- идеальным вариантом является использование нейтральных цветов. Также рекомендуется использование цвета информационных носителей в тон элементов здания, на котором размещается вывеска;
- логотипы и вывески зарегистрированных торговых знаков, имеют право использовать цвет вывески в соответствии с имеющимся у них брендбуком, но это правило не распространяется на цвет подложки, заложенный в брендбук некоторых компаний. Вне зависимости от заложенного брендбуком решения, цвет подложки должен соответствовать требованиям данного дизайн-кода;
- для зданий объектов исторического и культурного наследия в дизайн-коде разработаны строгие правила по выбору цвета для вывесок, для остальных зданий правила носят рекомендательный характер.

Дизайн код: Свободный / Отдел проектной информации и рекламных информационных конструкций



70

Выбор цветового решения информационных и рекламных конструкций на фасаде и в городской среде.

Рекомендуемая цветовая гамма

ORACAL 010	RAL 9003	белый
ORACAL 070	RAL 9005	чёрный
ORACAL 090	RAL 9006	серебристый
ORACAL 72	RAL 7035	светло-серый
ORACAL 091	RAL 9006	Золотой Крамля
ORACAL 082	RAL 1001	бежевый
ORACAL 081	RAL 1011	светло-коричневый
ORACAL 080	RAL 8017	коричневый
- использование в исключительных случаях.		
ORACAL 032	RAL 3020	светло-красный



Герб города Слободской.

В основу рекомендованной цветовой гаммы, для информационных носителей городской среды, были взяты базовые цвета с геральдического герба города Слободской. Это оттенки изображений в гербе: желтый - охра - коричневый - золотой - красный и серебряный фон.

Для основных вывесок, панелей-кронштейнов и табличек, размещаемых на фасадах зданий, являющихся объектами культурного наследия, рекомендуется использовать ахроматическую цветовую гамму (чёрный, серый, белый), а также натуральные цвета материалов (камень, стекло, охра, дерево и металл: металлический серый, серебро, золото, латунь, бронза). При выборе цвета вывески также рекомендуется использовать цвета элементов здания.

Для витринных вывесок рекомендуется использовать фон внутри витрины, расположенную в глубину не менее чем на 300мм.

Дизайн-код Слободской / Облик проекта информационно-рекламных конструкций



06

Типографика

на информационных и рекламных конструкциях на фасаде и в городской среде



Дизайн-код Слободской / Облик проекта информационно-рекламных конструкций

Рекомендации по фирменному шрифту

- для адресных табличек, табличек муниципальных и общественных организаций, расположенных на улице Советская города Слободского, для вывесок организаций, у которых нет зарегистрированного логотипа или фирменного шрифта, рекомендуется использовать шрифты гарнитур Roboto и Roboto Slab;

- у шрифта Roboto есть 10 начертаний: лёгкое, регулярное, жирное, ультражирное в прямом и курсивном начертании;

- у шрифта Roboto Slab есть 6 начертаний: лёгкое, регулярное, жирное, ультражирное в прямом и курсивном начертании;

- набирать надпись для вывески лучше всего прямым начертанием. Другие начертания чаще всего созданы для художественного выделения важных участков в тексте.

примеры начертаний шрифта:

Грин	лёгкий
Грин	лёгкий курсив
Грин	регулярный
Грин	регулярный курсив
Грин	средний
Грин	средний курсив
Грин	жирный
Грин	жирный курсив
Грин	ультражирный
Грин	ультражирный курсив

примеры начертаний шрифта:

Грин	экстралёгкий
Грин	лёгкий курсив
Грин	регулярный
Грин	средний
Грин	жирный
Грин	ультражирный

