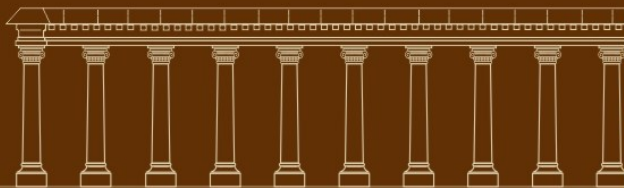




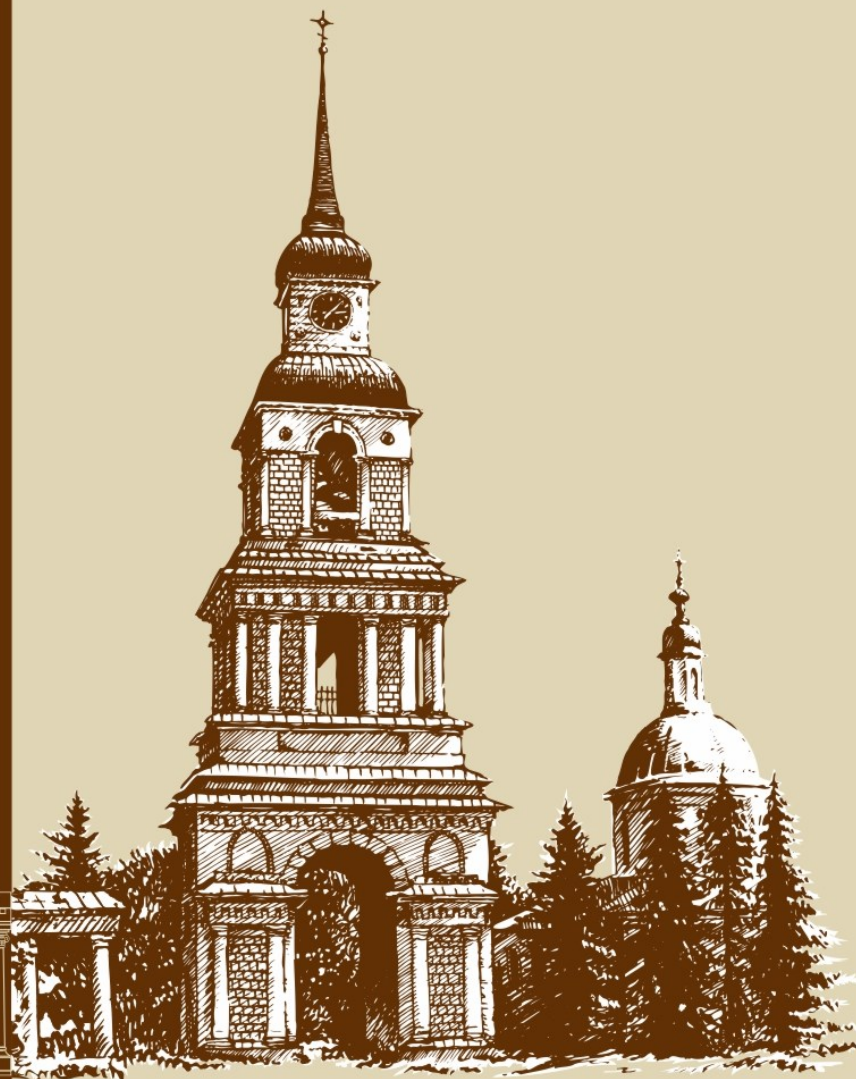
Дизайн-код

МО город
Слободской

общие правила оформления и размещения информационных носителей



На примере ул. Советская (бывш. ул. Глазовская)



00

01. Введение

Введение	04
Как пользоваться Правилами.....	05
Общие требования к информационным носителям.....	06
Выявленные проблемы.....	07
Глоссарий.....	10

02. Типология зданий расположенных на ул. Советской

Ситуационный план ул. Советской в составе города.....	12
Перечень объектов (зданий) в соответствии с типологической схемой.....	13
Типологическая схема зданий.....	14
Схема размещения объектов культурного наследия (ОКН) на ул. Советской.....	15

03. Размещение информационных и рекламных конструкций на фасаде и в городской среде

Виды информационных носителей.....	17
Выбор видов информационных носителей на фасаде в зависимости от типа здания.....	18
Размещение информационных носителей на фасаде здания тип 1.....	19
Размещение информационных носителей на фасаде здания тип 2.....	23
Размещение информационных носителей на фасаде здания тип 3.....	35
Размещение информационных носителей на фасаде здания тип 4.....	40

Размещение информационных носителей на фасаде здания тип 5.....	42
---	----

04. Оформление информационных и рекламных конструкций (включая подсветку) на фасаде и в городской среде с подбором аналогов

Виды оформления носителей вывесок.....	44
Виды оформления носителей информационных табличек.....	48
Панель-кронштейны.....	51
Адресные таблички.....	53
Информационные носители в городской среде... ..	57
Конструкции козырьков.....	63
Виды подсветки.....	66

05. Цветовое решение информационных и рекламных конструкций на фасаде и в городской среде

Аналитика колеровочных решений ул. Советской.....	70
Рекомендуемая цветовая гамма.....	71

06. Типографика на информационных и рекламных конструкциях на фасаде и в городской среде

Рекомендации по выбору шрифта.....	73
Рекомендации по оформлению шрифта.....	74
Рекомендации по фирменному шрифту.....	75
Заключение.....	76

Содержание



01

Введение



Введение

ОБЩИЕ ПРАВИЛА И РЕКОМЕНДАЦИИ ПО РАЗМЕЩЕНИЮ И ОФОРМЛЕНИЮ ИНФОРМАЦИОННЫХ И РЕКЛАМНЫХ НОСИТЕЛЕЙ НА ФАСАДАХ ЗДАНИЙ И В ГОРОДСКОЙ СРЕДЕ В МО Г. СЛОБОДСКОЙ КИРОВСКОЙ ОБЛАСТИ (на примере ул. Советской (бывш. ул. Плазовская)).

Настоящий документ регламентирует правила размещения и оформления информационных и рекламных носителей на фасадах зданий в г. Слободской. Он формирует требования к размещению всех видов конструкций в городском пространстве, вводит ограничения по размерам и внешнему виду конструкций.

Правила опираются на регламент установки и эксплуатации рекламных конструкций в Слободском¹ и дополняют его положения. Документ учитывает требования государственных стандартов^{2, 3, 4}.

В правилах рассмотрены виды информационных носителей: вывески из отдельных букв и на световых коробах, кронштейны, адресные таблички, информационные таблички.

Документ разработан для администрации муниципального образования «Город Слободской», операторов рекламы и предпринимателей, размещающих или заинтересованных в размещении рекламных конструкций. Правила помогут городской администрации регулировать внешний вид конструкций, создать условия для минимизации информационного шума и скорректировать местные регламенты. Операторам рекламы помогут выбрать тип конструкции, разместить и оформить ее в соответствии с требованиями. Предпринимателям — выбрать способ информирования о товаре.

Город Слободской расположен на высоком правом берегу реки Вятки, в 35 километрах к северо-востоку от города Кирова. Слободской является типичным старинным русским городом северной России, отнесенным к категории малых городов.

В 1970 году постановлением Госстроя и Министерства культуры РСФСР Слободской включен в состав 115 исторических городов России. В городе Слободском находятся 16 памятников архитектуры федерального значения.

Слободской сохранил свой старинный облик до наших дней. Красота и самобытность купеческого города делает его привлекательным для туристов. Сегодня реалии оформления торговых точек и организаций, оказывающих различные услуги, резко диссонирует с архитектурной средой старинной части города. Информационные конструкции установлены хаотично, не учитываются архитектурные особенности зданий.

Многие вывески устарели морально и физически. Всё это создаёт раздражающий визуальный шум. Внедрение Дизайн-кода поможет упорядочить применение наружной информации. Разработанные правила помогут городской администрации регулировать внешний вид конструкций, создать условия для минимизации информационного шума.

Операторам рекламы помогут выбрать тип конструкции, разместить и оформить их в соответствии с требованиями. Предпринимателям — выбрать способ информирования о товаре.

Документ учитывает требования государственных стандартов^{2, 4}.

1 Решение Слободской городской Думы от 18.11.2020 № 71/512 «Об утверждении Правил благоустройства в муниципальном образовании «Город Слободской».

2 Федеральный закон от 28.12.2009 № 381-ФЗ (ред. от 3.07.2016) «Об основах государственного регулирования торговой деятельности в Российской Федерации» (с изм. и доп., вступ. в силу с 15.07.2016).

3 Федеральный закон от 13.03.2006 № 38-ФЗ «О рекламе» (ред. от 31.12.2017).

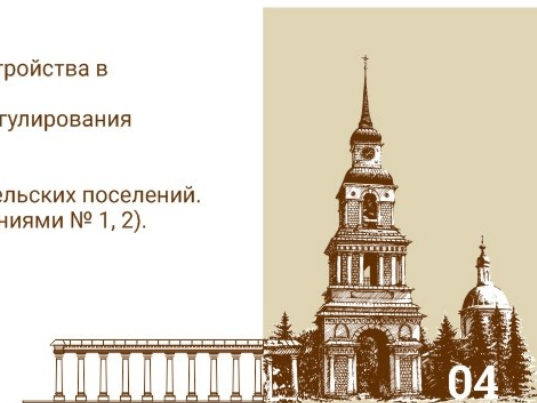
4 ГОСТ Р 52044–2003 «Наружная реклама на автомобильных дорогах и территориях городских и сельских поселений. Общие технические требования к средствам наружной рекламы. Правила размещения» (с изменениями № 1, 2).

ЦЕЛИ:

- разработка системного подхода к созданию целостного архитектурно-художественного облика части города, формированию стилистически единой, взаимосвязанной комфортной городской среды;
- создание правил для постоянного регулирования внешнего облика архитектурной и городской среды, для разработки (усовершенствования) соответствующих нормативно – правовых актов.

ЗАДАЧИ:

- выявление уникальных особенностей города, для формирования запоминающейся, комфортной, многообразной и привлекательной городской среды;
- создание и поддержание имиджа, узнаваемости территории, привлечение туристов;
- урегулирование процессов формирования взаимоувязанной, стилистически единой, комфортной и безопасной среды, а также дальнейшего развития архитектурно-художественного облика города;
- определение предельных параметров, требований, зон размещения, правил установки и эксплуатации информационных и рекламных конструкций на фасадах зданий и в городской среде;



Как пользоваться правилами

этап 1

по типологической схеме объектов (раздел 02) определить к какому типу относится здание



этап 2

в правилах по размещению информационных и рекламных конструкций на фасаде и в городской среде (раздел 03) выбрать виды информационных носителей на фасаде здания, в зависимости от типа здания



этап 3

в правилах по размещению информационных и рекламных конструкций на фасаде и в городской среде (раздел 03) определить зелёные зоны, в пределах которых разрешается размещение информационных носителей и ограничения по их размерам для выбранного типа здания



этап 4

в правилах по оформлению информационных и рекламных конструкций (включая подсветку) на фасаде и в городской среде (раздел 04) определить материал и приёмы оформления информационных носителей для выбранного типа здания



этап 5

в правилах по выбору цветового решения информационных и рекламных конструкций на фасаде и в городской среде (раздел 05) определить цветовое решение размещаемых информационных носителей

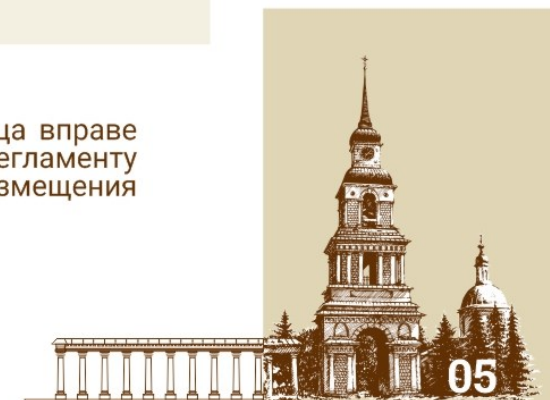


этап 6

в требованиях к типографике информационных и рекламных конструкций на фасаде и в городской среде (раздел 06) определить требования к применению шрифтовых гарнитур для информационных носителей



При размещении информационных конструкций граждане, индивидуальные предприниматели, юридические лица вправе получить решение о согласовании размещения информационных конструкций согласно Административному регламенту предоставления муниципальной услуги Администрации г. Слободского "Предоставление решения о согласовании размещения информационных носителей на территории муниципального образования "Город Слободской".



Общие требования к информационным носителям

- Наличие на информационных носителях механических повреждений, прорывов материалов, а также нарушение целостности конструкции не допускается.
- Размещение на информационных носителях объявлений, посторонних надписей, изображений и других сообщений не допускается.
- Все информационные носители с подсветкой должны быть освещены в темное время суток.
- Собственник (правообладатель) информационного носителя обеспечивает ее содержание в исправном состоянии в соответствии с Правилами благоустройства города Слободского и настоящими Правилами.
- Информационные конструкции должны быть безопасны, спроектированы, изготовлены и установлены в соответствии с требованиями технических регламентов, строительных норм и правил, государственных стандартов, требованиями к конструкциям и их размещению, в том числе на внешних поверхностях зданий, строений, сооружений.
- Подсветка информационной конструкции должна иметь немерцающий, приглушенный свет, не создавать прямых направленных лучей в окна жилых помещений.
- Размещение информационных носителей должно быть выполнено без повреждения отделки и элементов фасада, уничтожения в ходе работ по монтажу и демонтажу исторических фрагментов, декоративного оформления фасадов.
- Информационные носители, наносимые на поверхность остекления с помощью краски или пленки, могут занимать не более 25% площади оконных проемов и витрин первых и цокольных этажей.

- Любые информационные носители должны размещаться на расстоянии не ближе 2,0 м от мемориальных досок.
- Мемориальные доски должны быть привязаны архитектурным элементам здания.
- Если в здании находятся несколько арендаторов, рекомендуется собственнику давать общее название торговому центру, по возможности, связанное с историческим названием до 1917 г.
- Запрещена вертикальная ориентация надписей вывесок, информационных табличек и указателей, расположенных на фасадах зданий.
- Не допускается наносить изображения и надписи непосредственно на поверхность фасадов зданий.
- При размещении вывесок и рекламы запрещается перекрывать архитектурные элементы зданий (карнизы, лепнину, пилястры и прочие).
- Владелец информационной конструкции, собственник или арендатор объекта недвижимости, на котором установлены информационные конструкции, не соответствующие требованиям дизайн-кода, обязаны демонтировать их.
- Расклейка газет, афиш, плакатов, различного рода объявлений и рекламы возможна только на специально предназначенных для этого стендах;
- Размещать информационные конструкции с использованием баннерной ткани не допускается.
- Размещать информационные носители в виде сборно-разборных (складных) конструкций – штендеров не допускается.

- Размещать информационные конструкции со сменяющейся информацией (медиавывески, скроллеры, призматроны) в исторической части допускается только в витринах домов.
- Размещать информационные носители на ограждающих конструкциях (в том числе: воротах, заборах, шлагбаумах, ограждениях, перилах, лестницах) не допускается.
- Рекомендуется при капитальном ремонте объекта недвижимости восстанавливать утраченные (ликвидированные) архитектурные элементы (лепнина, оконные проёмы, наличники, декор и др.) фасада здания.
- Не допускается размещать на фасадах зданий блоки кондиционеров. Исключение составляют дворовые фасады.
- На фасадах зданий постройка после 1960 г. допускается размещение кондиционеров в технических балконах, внешний вид которых не нарушает эстетику фасада здания.



Выявленные проблемы



Угловая баннерная вывеска; применение медиаэкрана; не аккуратная коммуникация; окна зашиты баннером; заложенный проём.



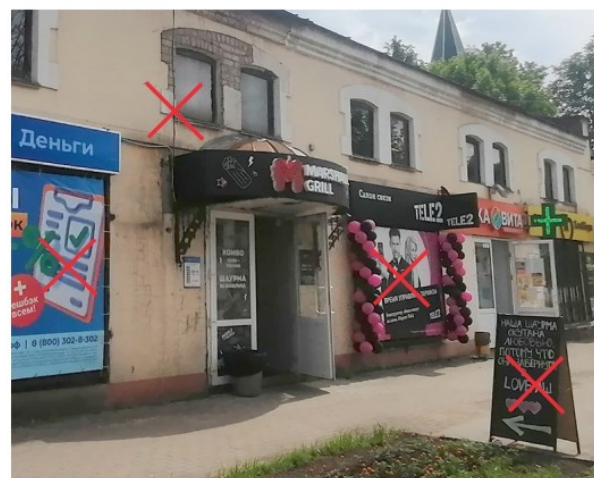
Штендеры; баннеры; не используемый каркас для вывески; каркас вывесок без подложки выполнен не в тон фасадных элементов; главная вывеска не сомасштабна арочному проёму; стекло двери заклеено информационными носителями.



Вывеска закрывает архитектурные элементы здания; не профессиональная реклама в витрине



Баннерная вывеска; баннерная реклама.



Штендер; баннерные щиты закрывают витрины; не аккуратная коммуникация.



Баннерные растяжки



Выявленные проблемы



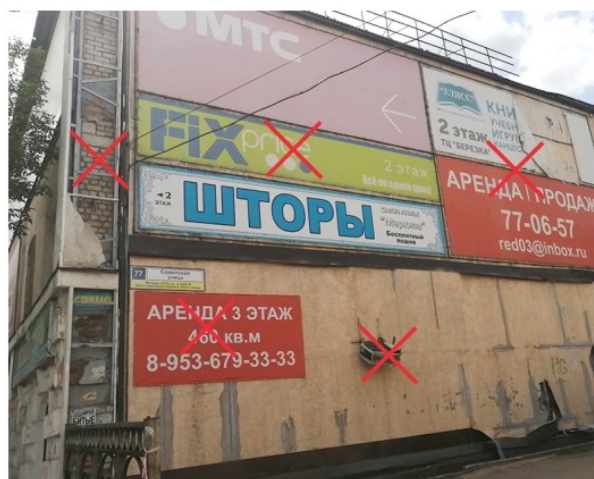
Баннерные растяжки; перекрытие архитектурных элементов здания.



Не используемый каркас; цвет фасада не соответствует историческому.



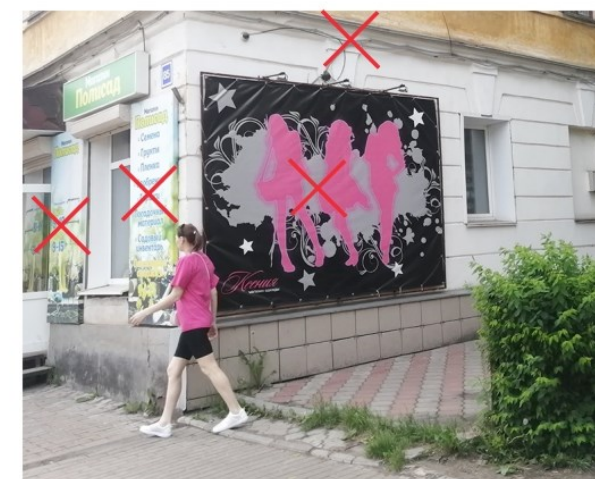
Баннерные полотна закрывают архитектурные элементы и оконные проёмы; рекламная информация закрывает стекло двери и оконных проёмов.



Баннерные щиты; не убран каркас обшивки здания.



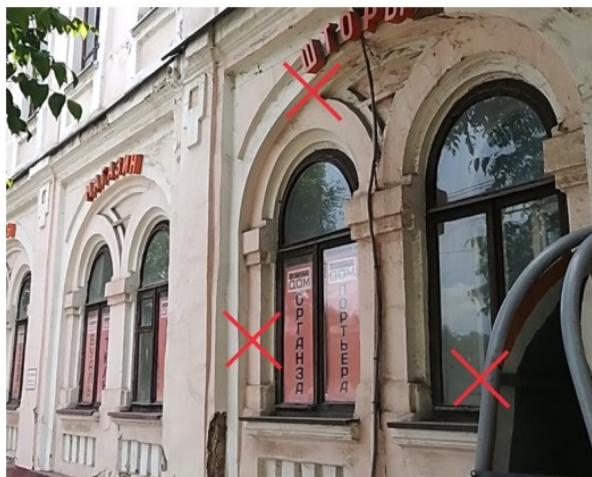
Баннерная растяжка.



Баннерные щиты



Выявленные проблемы



Штендер; не аккуратная коммуникация; информационные носители полностью закрывают окна.



Штендер; баннерный щит на окнах; вывеска, размещённая в не предназначенном месте; медиаэкран; листовка на фасаде.



Вывеска перекрывает архитектурные элементы и не соответствует масштабу здания; не аккуратная коммуникация; вертикальная вывеска; табличка в не допустимом месте; обилие объявлений на двери; кондиционер.



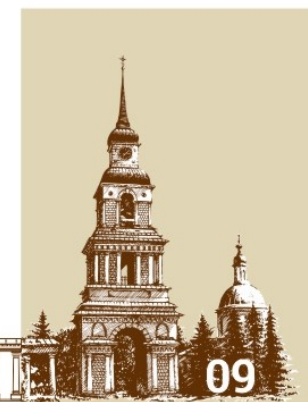
Баннерная афиша перекрывает окна.



Адресные разнотипные таблички смонтированы на разных уровнях.



Не аккуратная коммуникация; вертикальная вывеска; кондиционер.



Глоссарий

Объекты культурного наследия (ОКН) памятники истории и культуры (здания, ансамбли, достопримечательные места), охраняемые городом или государством;

Защитная зона ОКН

территория, которая прилегает к памятникам и ансамблям, в границах которой действуют ограничения и должна быть обеспечена сохранность как самих объектов, так и композиционно-видовых связей (панорам);

Зона визуального влияния ОКН

территория внутри защитной зоны ОКН, с которой просматривается сам объект, а также плоскости фасадов окружающих его зданий;

Исторические здания

здания, построенные до 1960 года, по которым не проведена экспертиза и не принято окончательное решение о включении в тот или иной реестр объектов к культурного наследия;

Информационный носитель

объект внешнего благоустройства, выполняющий функцию информирования населения города Слободского, не являющийся рекламной конструкцией и содержащий информацию об организации (наименование организации, дескриптор, логотип, адрес организации, контактные сведения, режим работы и (или) иную информацию, не являющуюся рекламой) и (или) сведения об исторических событиях или личностях, связанных с данным сооружением;

Дескриптор

краткая подпись к торговой марке, описывающая род деятельности организации;

Рекламная конструкция

это отдельно стоящая или монтируемая на зданиях, сооружениях конструкция, предназначенная для размещения наружной рекламы;

Реклама

информация, распространенная любым способом, в любой форме и с использованием любых средств, адресованная неопределенному кругу лиц и направленная на привлечение внимания к объекту рекламирования, формирование или поддержание интереса к нему и его продвижение на рынке;

Допустимая зона размещения

область на фасаде здания, где разрешено располагать вывески;

Архитектурные элементы фасадов

окно, дверь, карниз, парапет, балюстрада, эркер, колонна, пилястра, кронштейн, подоконник, балкон и др. элементы здания;

Адресная табличка

табличка, размещаемая на фасаде здания, с указанием его номера и названия улицы;

Кронштейн

информационная конструкция, располагающаяся перпендикулярно к фасаду здания, строения, сооружения, и содержащая наименование организации, дескриптор, логотип. Разрешается размещение краткого сообщения об основной характеристике товара, работ или услуг, не являющейся рекламой;

Витрина

остекленная часть экстерьера здания, строения, сооружения. Возможна для тематического оформления и рекламных элементов.

Вывеска

информационная конструкция, располагающаяся параллельно фасаду здания, строения, сооружения, на которой размещается наименование организации, дескриптор, логотип и (или) сведения, размещаемые в случаях, предусмотренных Законом РФ от 07.02.1992 N 2300-1 «О защите прав потребителей»;

Вывеска из отдельных букв и знаков

вывеска, в которой отдельные буквы и знаки крепятся непосредственно на элемент фасада, без дополнительных коробов и подложек;

– **Вывеска из отдельных букв и знаков на подложке** – вывеска, в которой буквы и знаки располагаются на жестком основании;

– **Плоская вывеска** – вывеска, состоящая из жесткой основы, на которой буквы и знаки нанесены с помощью печати или наклейки;

– **Лайтбокс** – вывеска, подложка которой имеет внутреннюю подсветку;

– **Медиавывеска** – электронный экран, позволяющий передавать сменяющиеся изображения или сообщения;

Информационная табличка

вывеска, располагающаяся рядом с входом в организацию на фасаде здания, строения, сооружения, на которой размещается информация об организации;

Мемориальная доска

информационная конструкция, содержащая сведения об исторических событиях или личностях, связанных с данным зданием, строением, сооружением;

Логотип

краткое словесное или графическое изображение полного или сокращенного наименования организации;

Скроллер

конструкция с динамическими сменяющимися изображениями или сообщениями;

Призматрон

конструкция, состоящая из поворачивающихся элементов, позволяющая передавать сменяющиеся изображения или сообщения;

Фриз

композиция в виде горизонтальной полосы или ленты, выполненная на фасаде здания, строения, сооружения, расположенная, в том числе между окнами нижних этажей или над окнами последнего этажа здания, строения, сооружения;

Портал

Главный вход большого здания, архитектурно оформленный.

Руст

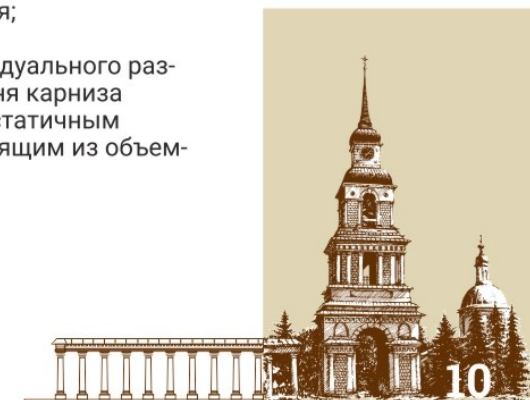
архитектурный элемент фасада, выполненный с помощью камня для кладки, облицовки стен или специальной штукатурки, создающими рельефную поверхность;

Маркиза (навес)

сборно-разборная конструкция экстерьера здания, строения, сооружения, предназначенная для затенения, защиты от дождя;

Крышная конструкция

рекламная конструкция индивидуального размера, размещаемая выше уровня карниза здания или на крыше; с одним статичным информационным полем, состоящим из объемных букв.



02

Типология зданий

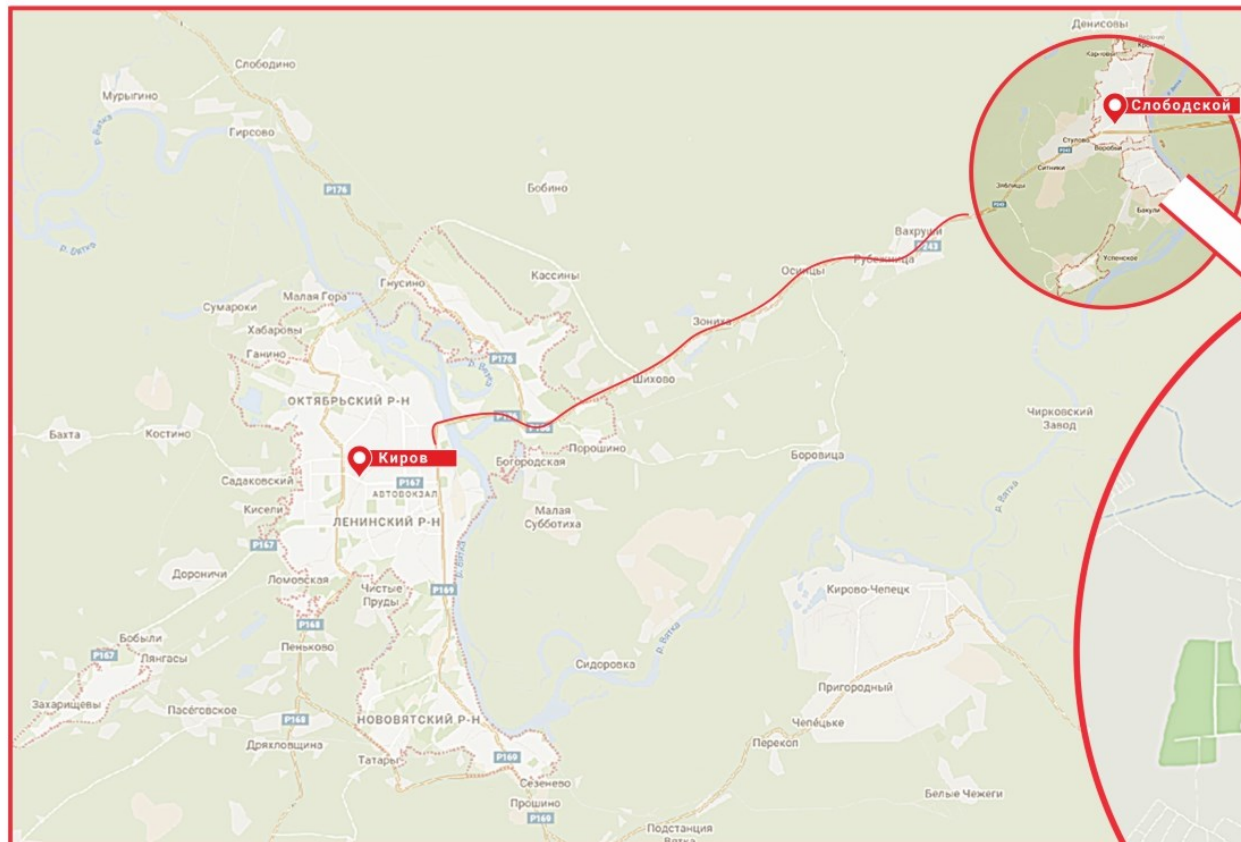
расположенных на ул. Советской



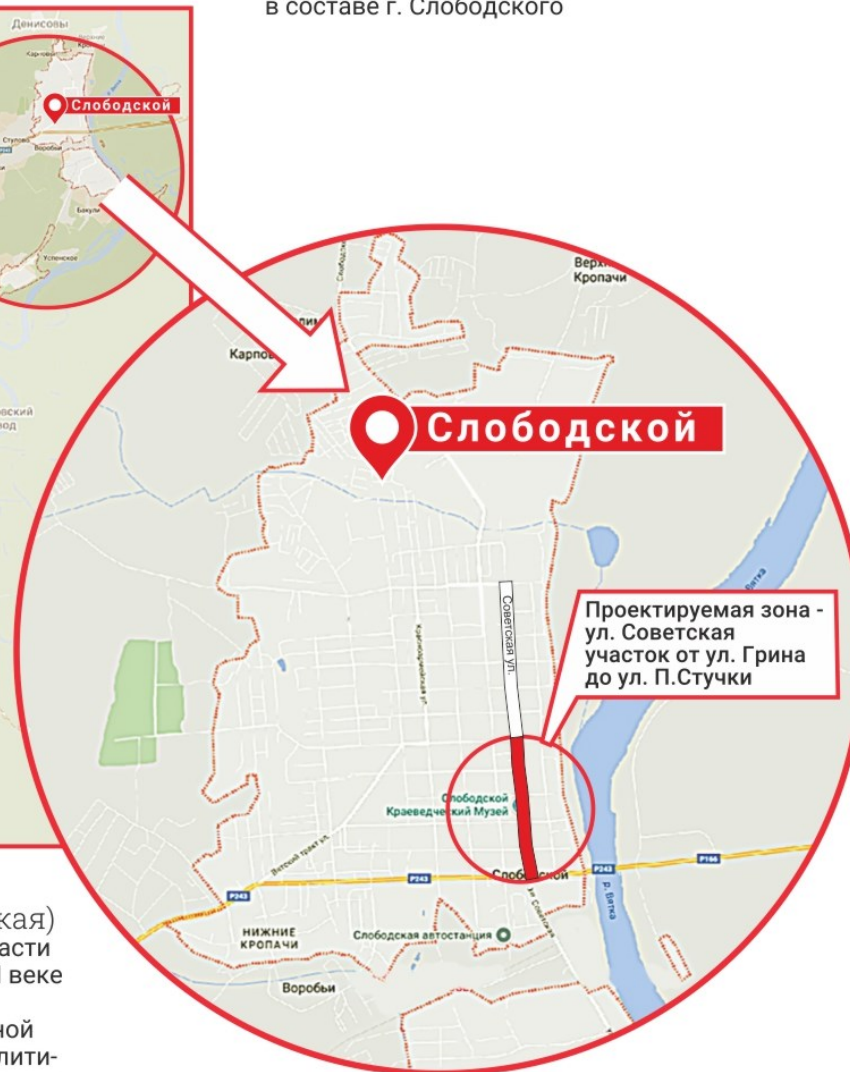
Типология зданий, расположенных на ул. Советской

Ситуационный план ул. Советской в составе города

Взаиморасположение областного центра г. Кирова и г. Слободского



Ситуационный план ул. Советская в составе г. Слободского



Слободской
город в Кировской области России. Город расположен на правом берегу реки Вятки, в 35 км от Кирова. Слободской известен с 1489 года, статус города имеет с 1780 года. В начале XX века по объему промышленной продукции Слободской занимал первое место в обширной Вятской губернии. В 2009–2010 годах был разработан генеральный план города.

Советская
(ранее Анфиловская, Глазовская) улица расположенная в центральной части города самая древняя. Здесь еще в XVI веке был построен кремль. Сложившиеся на протяжении длительной истории функции административно-политического, культурного, торгового и основного жилого района сохраняются до наших дней. В центральной части к ней примыкает большая старинная площадь, выходящая на набережную реки Вятки.



Перечень зданий в соответствии с типологической схемой

Все здания на ул. Советской (от ул. Грина до ул. П. Стучки) классифицированы на семь типов согласно их архитектурным особенностям и/или времени их постройки. На схеме приведены характеристики и адреса домов, согласно типологии.

тип 1

Здания постройки до 1917 г.
Здания мало декорированные с наличием горизонтального фриза между первым и вторым этажом.

Дома № 57, 59, 61, 62, 65, 67, 71 (фасад по ул. Вятская), 84, 85, 87, 92, 96, 97, 109.

Дома № 58, 56 по ул. Рождественская.

Дом № 3 по ул. Энгельса попадает в зону визуального влияния ОКН.

тип 2

Здания постройки до 1917 г.
Здания с большим количеством декоративных элементов.

Дома № 56, 63, 66, 68, 72, 74, 75а, 75, 77, 79, 80, 82, 89, 91, 93, 94, 95, 99.

Дома № 2, 3, 6 по ул. Вятская.

тип 3

Здания постройки до 1917 г.
Фасад здания оформлен арочными элементами.

Дома № 64, 66а, 69, 71.

тип 4

Здания постройки с 1917 по 1960 г.г.

Дом № 70.

тип 5

Здания постройки после 1960 г.

Дома № 69п, 76, 78, 86, 87а, 90, 103, хоз. блок дома № 80.

Дома № 5, 7 по ул. Вятская.

тип 6

Здания деревянные.
По размещению информационных носителей смотреть расположение адресных табличек.

Дом № 58, 60, 107.

Тип 7 - Архитектурные ансамбли Русской Православной церкви. По расположению информационных носителей не типизируются



Типология зданий, расположенных на ул. Советской

Типологическая схема объектов(зданий) на ул. Советской

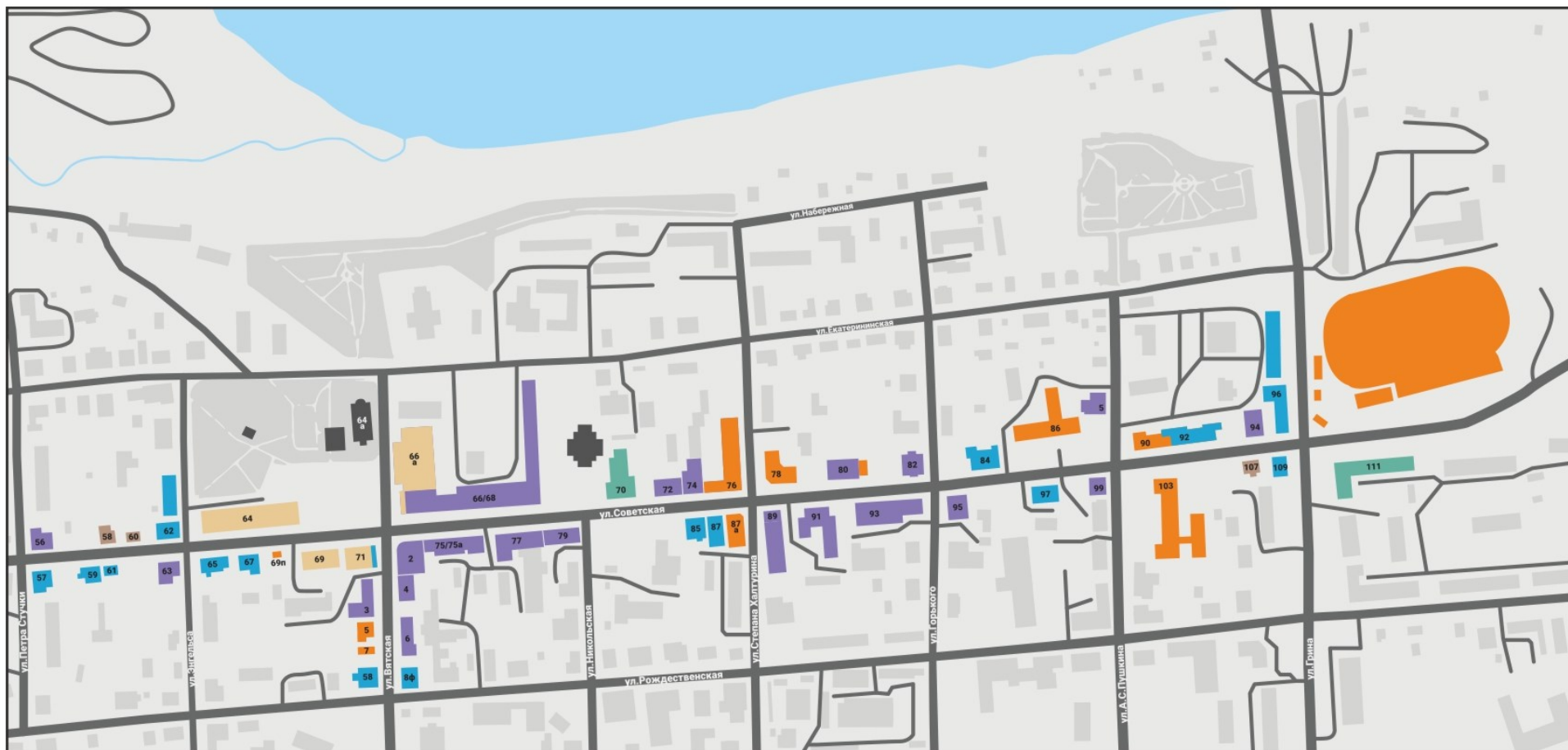


Схема размещения объектов культурного наследия (ОКН) на ул. Советской



 - Объекты культурного наследия (ОКН)



03

Размещение

информационных и
рекламных конструкций
на фасаде и в городской среде



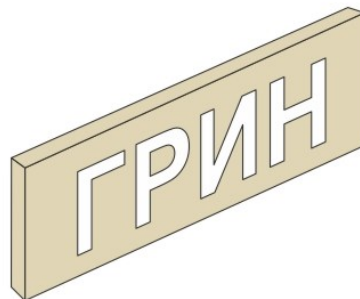
Виды информационных носителей

Вывеска с подложкой



Конструкция, состоящая из декоративной панели, на которой размещен ряд символов и/или логотип. Закрепляется на плоскости фасада и закрывает его часть.

Вывеска - световой короб



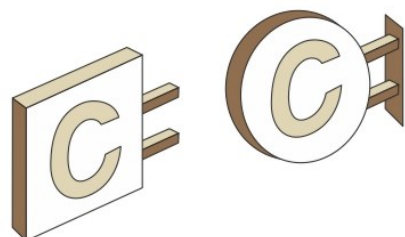
Объемная конструкция, оборудованная внутренней подсветкой, лицевая панель которой выполнена из светорассеивающего материала. Световой короб может быть прямоугольным или сложной геометрической формы.

Вывеска без подложки



Конструкция, состоящая из ряда отдельных символов и/или логотипа, закрепленных прямо на фасаде.

Кронштейн



Конструкция, размещаемая перпендикулярно плоскости фасада и состоящая из ряда символов и/или логотипа на подложке или без нее.

Табличка

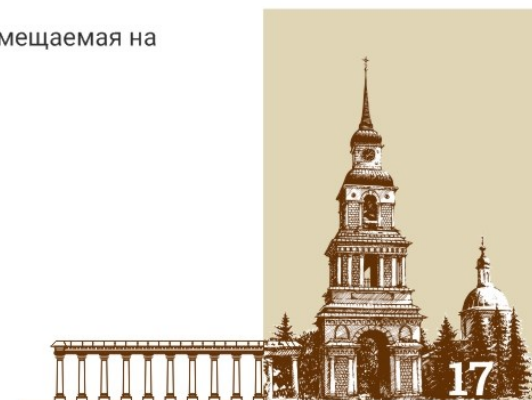


Прямоугольная конструкция с краткой информацией о предприятии либо с информацией о нескольких предприятиях и указанием направлений, размещенная на фасаде рядом с входом в помещение.

Крышная установка



Крупногабаритная вывеска, размещаемая на крыше здания.

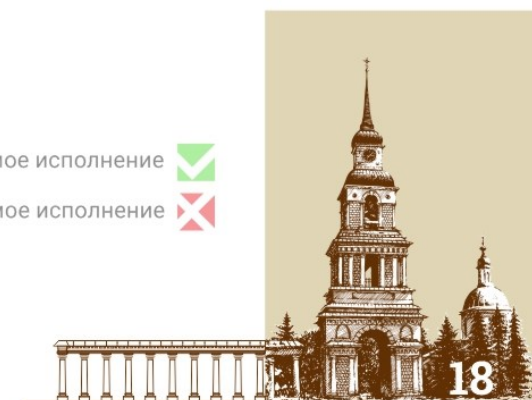


Выбор видов информационных носителей на фасаде в зависимости от типа здания

Типы зданий \ Виды носителей	Тип 1	Тип 2	Тип 3	Тип 4	Тип 5
Вывеска с подложкой	✓	✓	✓	✓	✓
Вывеска - световой короб	✓	✓	✓	✓	✓
Вывеска без подложки	✓	✓	✓	✓	✓
Кронштейн	✓	✓	✓	✓	✓
Табличка	✓	✓	✓	✓	✓
Крышная установка	✗	✗	✗	✗	✓

рекомендуемое исполнение 

недопустимое исполнение 



Размещение информационных носителей на фасаде здания тип 1

На примере дома № 62



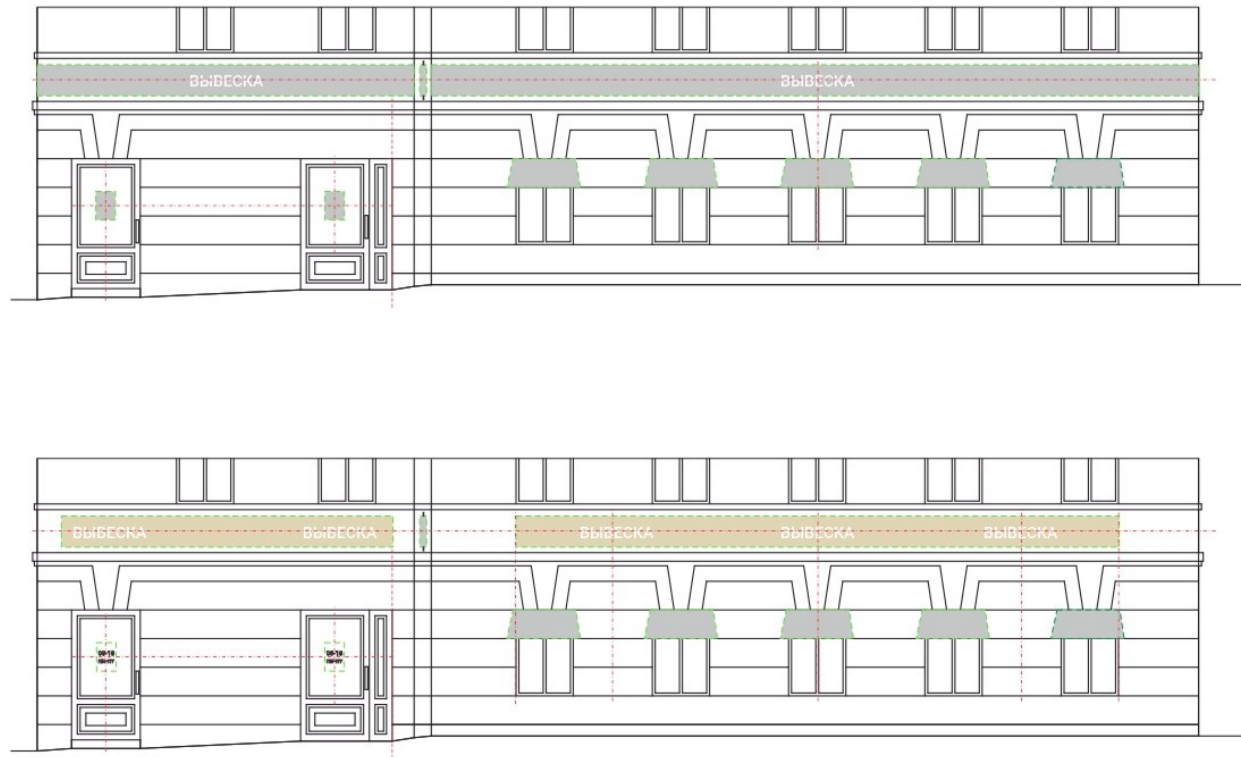
Правила по размещению информационных носителей

- вывеска должна быть расположена в пределах - зелёной зоны;
- вывески разных организаций должны быть отцентрованы по архитектурным элементам;
- при размещении вывесок разных организаций на одном фасаде необходимо применять один вид изготовления информационных носителей (например, только на положке или только отдельные буквы) и однотипные рекламные материалы и технологии изготовления;
- при размещении новой вывески на фасаде нужно принимать во внимание расположение и размер уже существующих вывесок;
- размещать маркизы можно только в пределах витрин или окон. Маркиза не должна закрывать больше 30 % площади проема;
- таблички режима работы без подложки рекомендуется размещать на стекле двери.



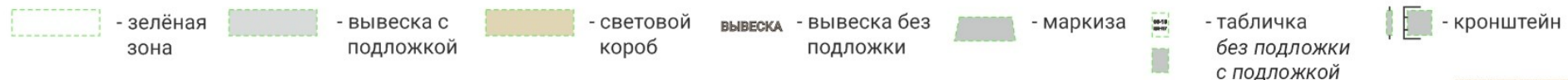
Размещение информационных носителей на фасаде здания тип 1

На примере дома № 62



Правила по размещению информационных носителей

- вывеску с плоской подложкой нельзя делить на две или уменьшать, она должна занимать всю отведенную площадь;
- подложка на фасаде возможна только в случае размещения по всей длине фасада или ниши, в которой она размещается;
- вывески с подложкой можно заменять на более предпочтительные лайтбоксы или вывески без подложки, однако делать это следует только на всем фасаде сразу;
- лайтбоксы можно заменять вывесками более предпочтительных видов - световыми буквами, но при согласовании с соседями или в соответствии с Правилами;
- допускается применение только единого цвета подложки в цвет элементов фасада;
- таблички режима работы на подложке рекомендуется разместить на стекле двери;
- высота панелей-кронштейнов привязывается к высоте других вывесок или к архитектурным деталям фасада. При компоновке в линию с вывеской высота панелей-кронштейнов должна составлять не более 50 см;
- в некоторых случаях авторские проекты оформления предусматривают специально отведенные места под вывески.



Пример размещения информационных носителей на фасаде здания тип 1

На примере дома № 87



Рекомендации по размещению информационных носителей

- Вывески арендаторов выполнены без подложки с привязкой к осям архитектурных элементов;
- таблички режима работы без подложки; рекомендуется разместить на стекле двери;



Пример размещения информационных носителей на фасаде здания тип 1

На примере дома № 87



Выявленные проблемы

- подложки вывесок арендаторов выполнены не в едином цвете;
- подложки выполнены не в размер ниши;
- применение баннерной вывески;
- перекрывание информационными носителями оконных проёмов;
- табличка режима работы перекрывает архитектурные детали.

Размещение информационных носителей по Дизайн-коду

- вывески выполнены по единой технологии - вывеска без подложки;
- с оконных проёмов убран баннер;
- дескрипторы занимают более 25% оконного проёма;
- табличка режима работы без подложки размещены на стекле двери.



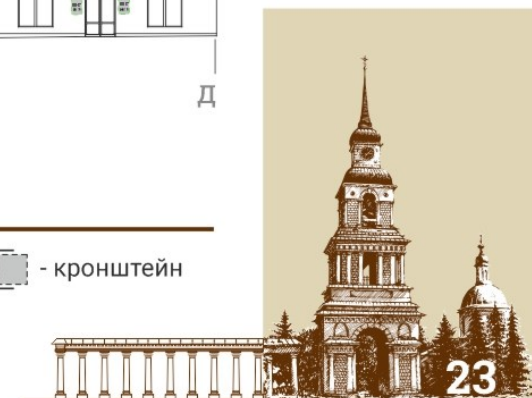
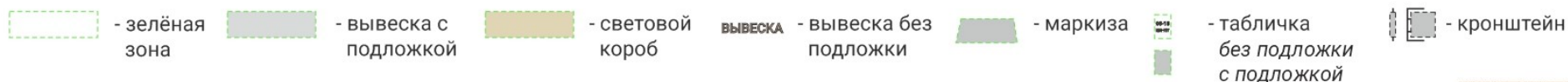
Размещение информационных носителей на фасаде здания тип 2

На примере домов № 66 и 68



Правила по размещению информационных носителей

- вывеску с плоской подложкой нельзя делить на две или уменьшать, она должна занимать всю отведенную площадь;
- подложка на фасаде возможна только в случае размещения по всей длине фасада или ниши, в которой она размещается;
- вывески с подложкой можно заменять на более предпочтительные лайтбоксы или вывески без подложки, однако делать это следует только на всем фасаде сразу;
- лайтбоксы можно заменять вывесками более предпочтительных видов - световыми буквами, но при согласовании с соседями или в соответствии с Правилами;
- допускается применение только единого цвета подложки в цвет элементов фасада;
- таблички режима работы на подложке рекомендуется разместить на стекле двери;
- высота панелей-кронштейнов привязывается к высоте других вывесок или к архитектурным деталям фасада. При компоновке в линию с вывеской высота панелей-кронштейнов должна составлять не более 50 см;
- в некоторых случаях авторские проекты оформления предусматривают специально отведенные места под вывески.



Размещение информационных носителей на фасаде здания тип 2

На примере домов № 66 и 68



Выявленные проблемы

- подложки вывесок арендаторов выполнены не в едином цвете;
- подложки вывесок смонтированы на разных уровнях фриза здания;
- отсутствует единство в выборе рекламных материалов и технологий для изготовления вывесок разных арендаторов;
- применение баннерной вывески;
- перекрывание информационными носителями оконных и дверных проёмов;
- информационные таблички разного размера и смонтированы на разной высоте;
- применение штендеров;
- размещение вывески на козырьке;
- нет единства в оформлении козырьков входных групп.

Рекомендации по размещению информационных носителей

- Вывески арендаторов выполнить на подложке единого цвета, соответствующего цвету элементов фасада, в данном случае белому;
- расположение информационных носителей на фасаде должно быть привязано к архитектурным элементам или их осям;
- информационную табличку об арендаторах и режим работы рекомендуется разместить на фасаде рядом с входной дверью;
- на общей подложке белого цвета располагается объёмный логотип в виде светового короба;
- дескриптор располагается на общей подложке белого цвета и выполняется аппликацией из материала толщиной от 5 до 10 мм.

Legend for sign types and placement:

- зелёная зона
- вывеска с подложкой
- световой короб
- ВЫВЕСКА** - вывеска без подложки
- маркиза
- табличка без подложки с подложкой
- кронштейн



Размещение информационных носителей на фасаде здания тип 2

На примере домов № 66 и 68



- зелёная зона
- вывеска с подложкой
- световой короб
- ВЫВЕСКА** - вывеска без подложки
- маркиза
- табличка без подложки с подложкой
- кронштейн



Размещение информационных носителей на фасаде здания тип 2

На примере домов № 66 и 68



Размещение информационных и рекламных конструкций на фасаде и городской среде

Размещение информационных носителей на фасаде здания тип 2

На примере дома № 66/68



Выявленные проблемы

- применение баннеров, перекрывающих фасад;
- разнотипные козырьки;
- опоры козырька выходят на тротуар;
- разнотипные размеры вывесок, не привязанных косям зданий и их элементам;
- применение разнотипных материалов для вывесок;
- стекло двери перекрыто информационными табличками.

Размещение информационных носителей по Дизайн-коду

- вывески выполнены на единой подложке;
- логотипы выполнены на световых коробах;
- дескрипторы выполнены фирменным шрифтом и размещены на подложке;
- козырьки выполнены в едином стиле;
- информационные таблички размещены на отведённом месте по бокам двери;
- убраны крупноформатные баннеры, перекрывающие фасад;
- очищено от информационных носителей стекло двери;
- стиль здания поддержан информационным носителем городской среды - указатель и ограждающие столбики.



Пример размещения информационных носителей на фасаде здания тип 2

На примере дома № 75 и 75а



Правила по размещению информационных носителей

- вывески с подложкой можно заменять на более предпочтительные лайтбоксы или вывески без подложки, однако делать это следует только на всем фасаде сразу;
- лайтбоксы можно заменять вывесками более предпочтительных видов - световыми буквами, но при согласовании с соседями или в соответствии с Правилами;
- допускается применение только единого цвета подложки в цвет элементов фасада, кроме оговоренных отдельно;
- На фронтонах козырьков допускается применять подложку цветов бренда;

- в некоторых случаях авторские проекты оформления предусматривают специально отведенные места под вывески;
- вывеска должна быть расположена в пределах - зелёной зоны;
- вывески разных организаций должны быть отцентрованы по архитектурным элементам;
- при размещении вывесок разных организаций на одном фасаде необходимо применять один вид изготовления информационных носителей (например, только на подложке или только отдельные буквы) и однотипные рекламные материалы и технологии изготовления;

- при размещении новой вывески на фасаде нужно принимать во внимание расположение и размер уже существующих вывесок;
- таблички режима работы на подложке рекомендуется разместить на полотне двери;
- кронштейны допустимо размещать на фризе дома 75а, привязываясь к архитектурным элементам;
- высота панелей-кронштейнов должна составлять не более 50 см.



Пример размещения информационных носителей на фасаде здания тип 2

На примере дома № 75 и 75а



Рекомендации по размещению информационных носителей

- вывески арендаторов разместить на фронтонах козырьков;
- Если в здании находятся несколько арендаторов, рекомендуется собственнику давать общее название торговому центру, по возможности, связанное с историческим названием до 1917 г.
- цвет подложки фронтона козырька может быть выполнен одним из фирменных цветов Правил, цветом элементов фасада или фирменным цветом бренда арендатора;
- табличку режима работы на подложке допустимо разместить на двери;
- информационную табличку об арендаторах и режим работы рекомендуется разместить на фасаде рядом с входной дверью;

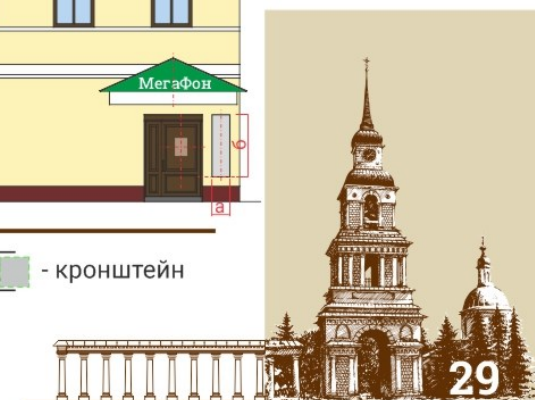
Выявленные проблемы

- разнотипные по исполнению вывески;
- применение медиаэкрана;
- применение баннера, закрывающего оконные проёмы;

- не правильное размещение светового оборудование;
- дизайн светильника не соответствует Правилам.



- зелёная зона
- вывеска с подложкой
- световой короб
- ВЫВЕСКА - вывеска без подложки
- маркиза
- табличка без подложки с подложкой
- кронштейн



Пример размещения информационных носителей на фасаде здания тип 2

На примере дома № 2 по ул. Вятская



Выявленные проблемы

- вывеска закрывает архитектуру здания;
- не профессиональная реклама в окне;
- применение баннера на ограждении.

Рекомендации по размещению информационных носителей

- Если в здании находятся несколько арендаторов, рекомендуется собственнику давать общее название торговому центру, по возможности, связанное с историческим названием до 1917 г.
- вывеску выполнить без подложки, объёмными буквами;
- информационную табличку об арендаторах и режим работы рекомендуется разместить на фасаде рядом с входной дверью;
- оформление витрины выполнить современными рекламными материалами;
- оформление витрины должно закрывать не более 25% витринного проёма;
- табличка с информацией об арендаторах выполняется в фирменных цветах торговой точки или в фирменных цветах настоящего Дизайн-кода.

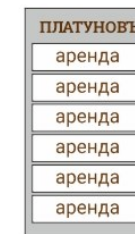


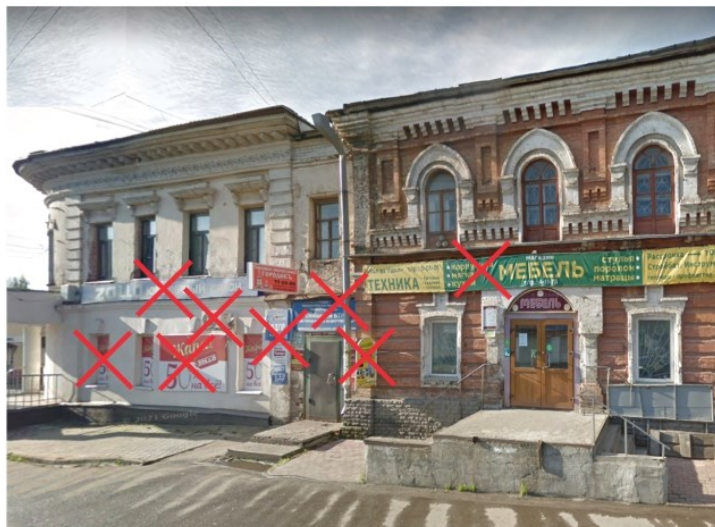
схема таблички с информацией об арендаторах

- зелёная зона
- вывеска с подложкой
- световой короб
- ВЫВЕСКА - вывеска без подложки
- маркиза
- табличка без подложки с подложкой
- кронштейн



Пример размещения информационных носителей на фасаде здания тип 2

На примере дома № 2 по ул. Вятская

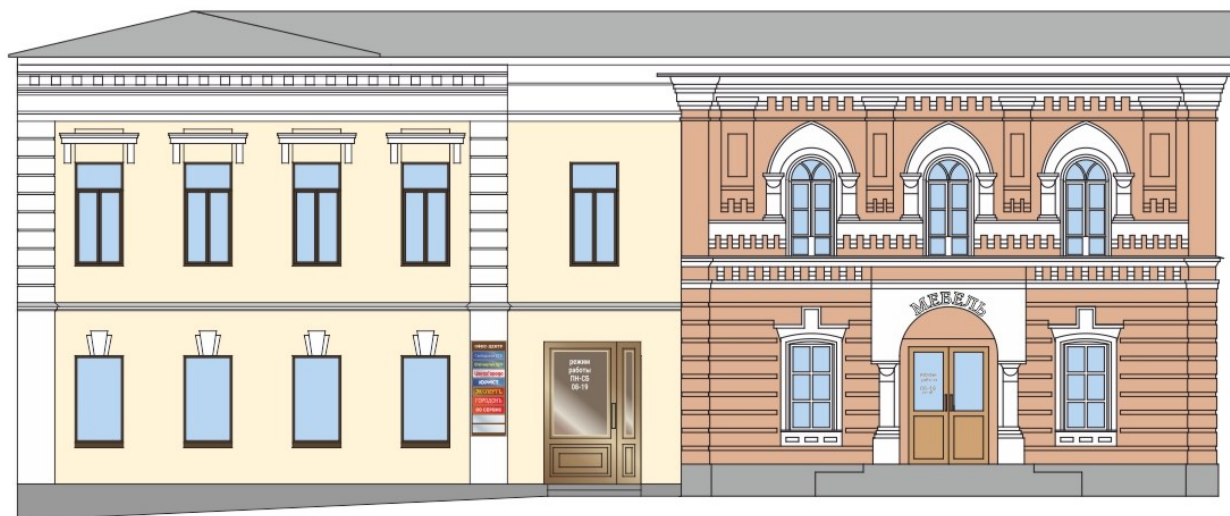


Выявленные проблемы

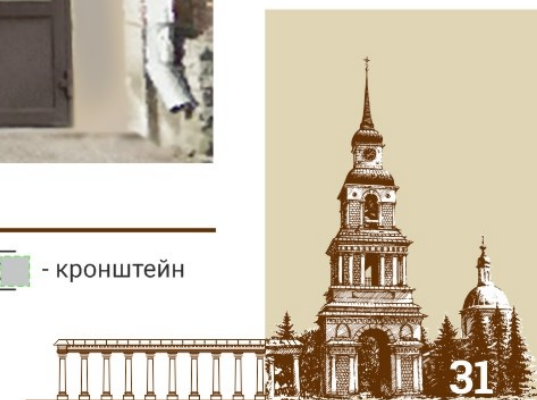
- применение баннера в качестве материала для информационных носителей
- вывески и информационные носители закрывают архитектуру здания;
- кронштейны соответствуют регламентированному размеру;
- применение баннера на ограждении.

Рекомендации по размещению информационных носителей

- вывеску выполнить без подложки, объёмными буквами;
- информационную табличку об арендаторах и режим работы рекомендуется разместить на фасаде рядом с входной дверью;
- на остеклённой двери режим работы размещается без подложки на стекле;
- оформление витрин выполнить современными рекламными материалами;
- оформление витрины должно закрывать не более 25% витринного проёма.



- зелёная зона
- вывеска с подложкой
- световой короб
- ВЫВЕСКА - вывеска без подложки
- маркиза
- табличка без подложки с подложкой
- кронштейн



Размещение информационных и рекламных конструкций на фасаде и городской среде

Пример размещения информационных носителей на фасаде здания тип 2

На примере дома № 2 по ул. Вятская

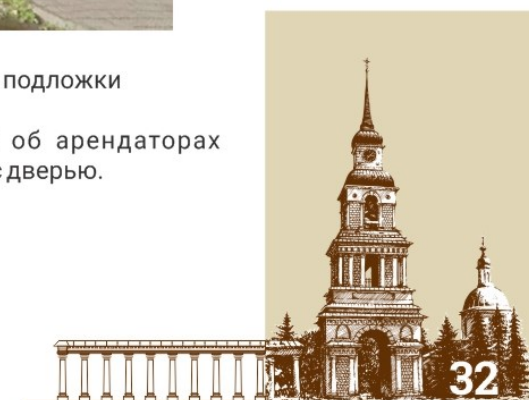


Размещение информационных носителей по Дизайн-коду

– вывески выполнены по единой технологии - вывеска без подложки;

– оконные проёмы освобождены от баннеров;
– витрины оформлены наклейкой с логотипом и дескриптором, которая занимает не более 25% оконного проёма;

– табличка режима работы без подложки размещены на стекле двери;
– табличка с информацией об арендаторах размещается на фасаде рядом с дверью.



Пример размещения информационных носителей на фасаде здания тип 2

На примере дома № 79



Правила по размещению информационных носителей

- вывеска должна быть расположена в пределах - зелёной зоны;
- вывески разных организаций должны быть отцентрованы по архитектурным элементам;
- при размещении вывесок разных организаций на одном фасаде необходимо применять один вид изготовления информационных носителей (например, только на положе или только отдельные буквы) и однотипные рекламные материалы и технологии изготовления;
- при размещении новой вывески на фасаде нужно принимать во внимание расположение и размер уже существующих вывесок;
- высота панелей-кронштейнов привязывается к высоте других вывесок или к архитектурным деталям фасада. При компоновке в линию с вывеской высота панелей-кронштейнов должна составлять не более 50 см;
- информационную табличку об арендаторах и режим работы рекомендуется разместить на фасаде рядом с входной дверью;
- в некоторых случаях авторские проекты оформления предусматривают специально отведенные места под вывески.



Пример размещения информационных носителей на фасаде здания тип 2

На примере дома № 79

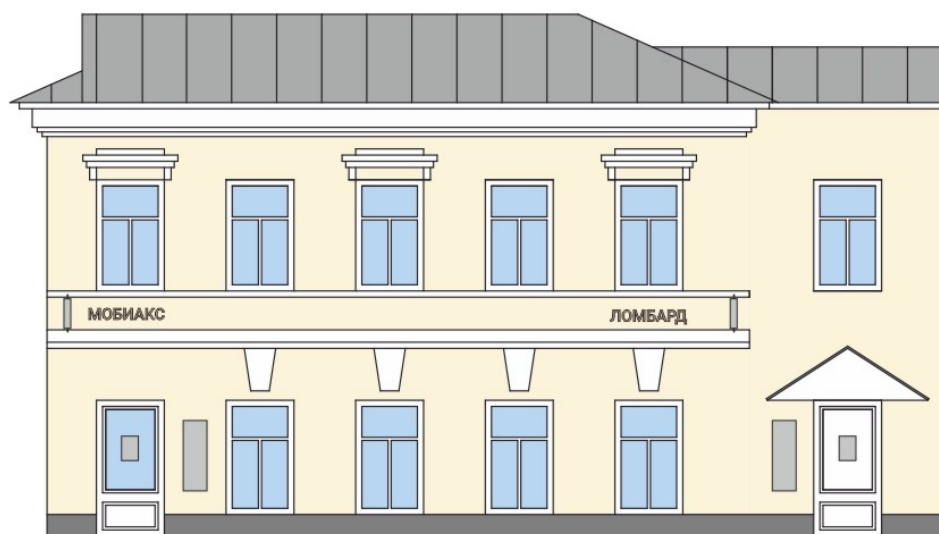


Выявленные проблемы

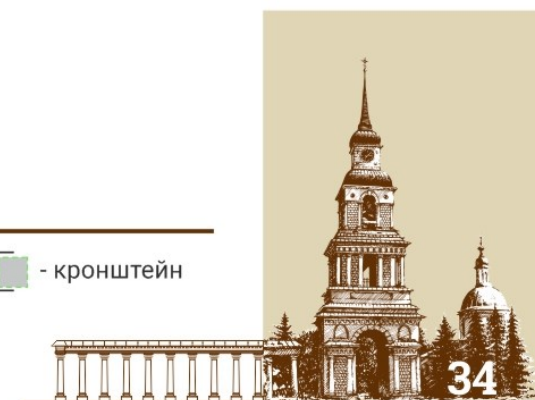
- вывеска не соразмерна зданию и перекрывает архитектурные элементы;
- неаккуратная коммуникация;
- кондиционеры;
- вертикальная вывеска;
- обилие объявлений на двери;
- зашиты архитектурные элементы;
- зашиты оконные проёмы на 1 этаже и расширенны оставшиеся;
- переплёт окон не соответствует историческому;
- табличка в недопустимом месте.

Рекомендации по размещению информационных носителей

- вывески выполняются без подложки;
- информационную табличку об арендаторах и режим работы рекомендуется разместить на фасаде рядом с входной дверью;



- зелёная зона
- вывеска с подложкой
- световой короб
- ВЫВЕСКА - вывеска без подложки
- маркиза
- табличка без подложки с подложкой
- кронштейн



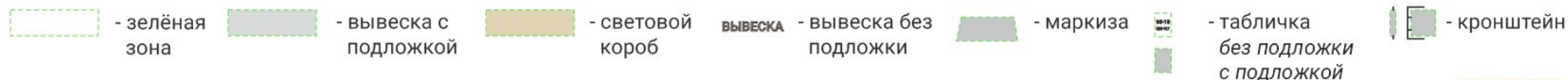
Пример размещения информационных носителей на фасаде здания тип 3

На примере дома Советская № 71 / Вятская № 1



Правила по размещению информационных носителей

- вывеска должна быть расположена в пределах - зелёной зоны;
- вывески разных организаций должны быть отцентрованы по архитектурным элементам;
- при размещении вывесок разных организаций на одном фасаде необходимо применять один вид изготовления информационных носителей и однотипные рекламные материалы и технологии изготовления;
- при размещении новой вывески на фасаде нужно принимать во внимание расположение и размер уже существующих вывесок;
- высота панелей-кронштейнов привязывается к высоте других вывесок или к архитектурным деталям фасада. Высота панелей-кронштейнов должна составлять не более 50 см;
- информационную табличку об арендаторах и режим работы рекомендуется разместить на фасаде рядом с входной дверью;
- в некоторых случаях авторские проекты оформления предусматривают специально отведенные места под вывески.



Пример размещения информационных носителей на фасаде здания тип 3

На примере дома Советская № 71 / Вятская № 1



Выявленные проблемы

- вывеска вступает в конфликт с архитектурными элементами фасада;
- неаккуратная коммуникация;
- кондиционеры;
- табличка режима работы резко контрастирует с цветовым решением фасада;
- защиты архитектурные элементы – витрины – с изменением их формы;

Рекомендации по размещению информационных носителей

- вывески выполняются без подложки;
- информационную табличку об арендаторах и режим работы рекомендуется разместить на фасаде рядом с входной дверью;
- высота панелей-кронштейнов привязывается к высоте архитектурных деталей фасада. Высота панелей-кронштейнов должна составлять не более 50 см;



- зелёная зона
- вывеска с подложкой
- световой короб
- ВЫВЕСКА - вывеска без подложки
- маркиза
- табличка без подложки с подложкой
- кронштейн



Пример размещения информационных носителей на фасаде здания тип 3

На примере дома № 66



Выявленные проблемы

- информационные носители перекрывают фасад;
- применение баннеров;
- вывески объёмными буквами выполнена на конструкции не в тон стены здания;
- размер вывески названия ТЦ не привязан к архитектурным элементам здания;
- входная арка используется, как доска объявлений;
- штендеры;
- не используемая конструкция информационного носителя.

Размещение информационных носителей по Дизайн-коду

- убраны баннеры, перекрывавшие стены;
- размер вывески ТЦ подогнан под ширину входной двери. вывеска «оторвалась» от краёв арки, что визуально её выделяет;
- убрана не используемая конструкция;
- информация об арендаторах располагается на подложках, выполненных в форме арочных окон;
- режим работы выполнен на стекле двери без подложки
- убраны штендеры;
- табличка с информацией об арендаторах выполняется в фирменных цветах торговой точки или в фирменных цветах настоящего Дизайн-кода.

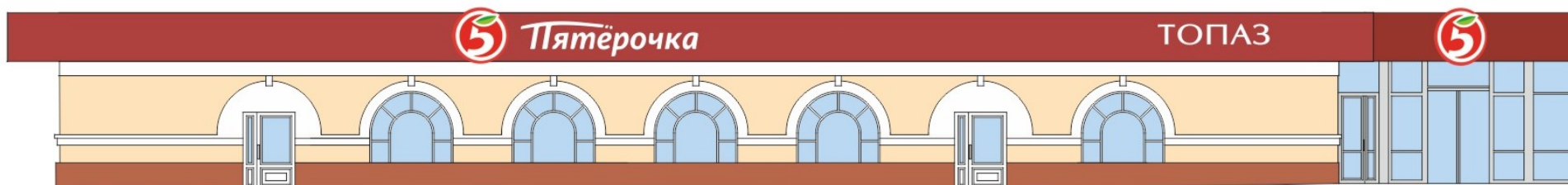


Схема таблички с информацией об арендаторах



Размещение информационных носителей на фасаде здания тип 2

На примере дома № 66а

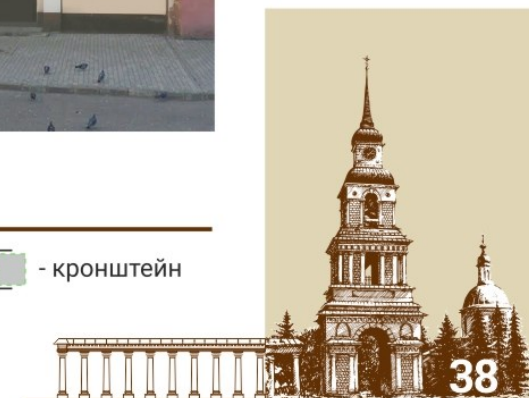


Выявленные проблемы

- информационные носители перекрывают фасад;
- применение баннеров;
- фасад перекрыт фасадными панелями.

Размещение информационных носителей по Дизайн-коду

- убраны фасадные панели;
- цвет фасада выполнен в едином цвете всего архитектурного ансамбля площади;
- убраны баннеры, перекрывавшие стены;
- табличка с информацией об арендаторах выполнить в фирменных цветах торговой точки или в фирменных цветах настоящего Дизайн-кода и разместить на фасаде сбоку от входной группы.



Пример размещения информационных носителей на фасаде здания тип 3

На примере дома № 69



Выявленные проблемы

- окно перекрыто информационными носителями ;
- неаккуратная коммуникация;
- штендер;

Рекомендации по размещению информационных носителей

- вывески выполняются без подложки и монтируются по арке;
- информационную табличку об арендаторах и режим работы рекомендуется разместить на фасаде рядом с входной дверью.

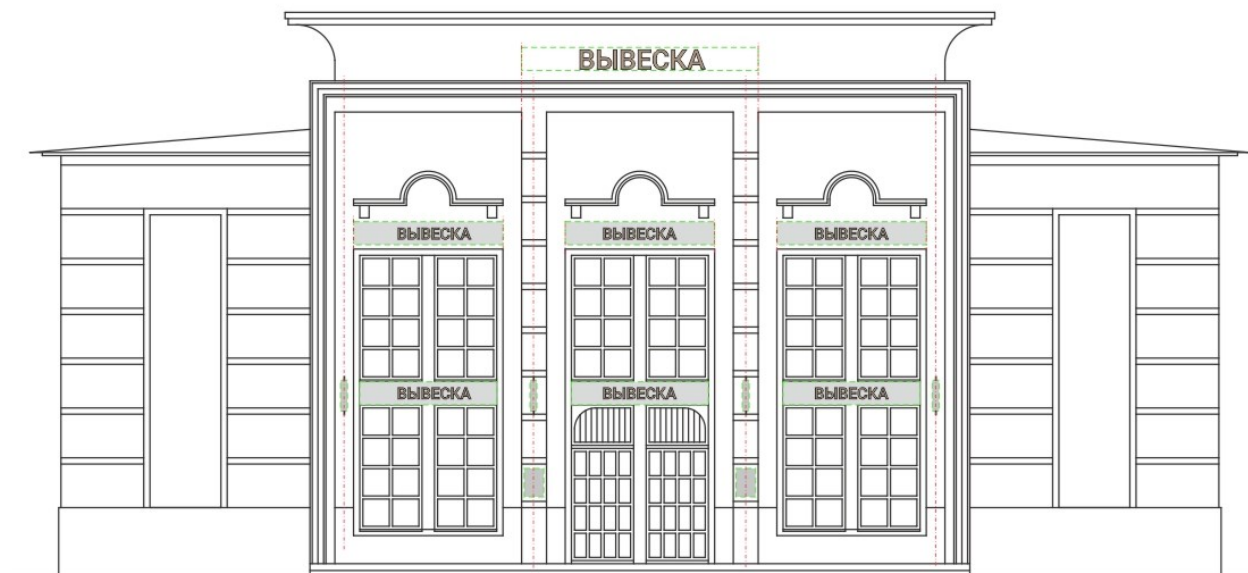


- зелёная зона
- вывеска с подложкой
- световой короб
- ВЫВЕСКА - вывеска без подложки
- маркиза
- табличка без подложки с подложкой
- кронштейн



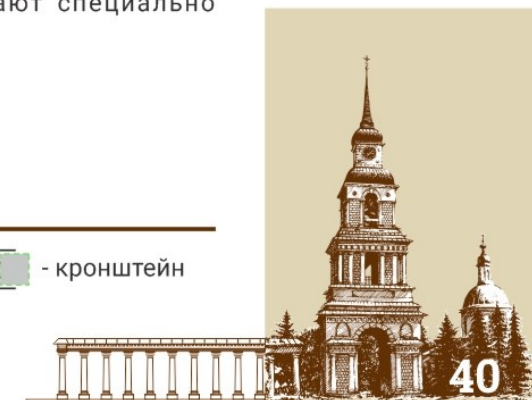
Пример размещения информационных носителей на фасаде здания тип 4

На примере дома № 70



Правила по размещению информационных носителей

- вывеска должна быть расположена в пределах - зелёной зоны;
- вывески разных организаций должны быть отцентрованы по архитектурным элементам;
- при размещении вывесок разных организаций на одном фасаде необходимо применять один вид изготовления информационных носителей и однотипные рекламные материалы и технологии изготовления;
- при размещении новой вывески на фасаде нужно принимать во внимание расположение и размер уже существующих вывесок;
- высота панелей-кронштейнов привязывается к высоте других вывесок или к архитектурным деталям фасада. Высота панелей-кронштейнов должна составлять не более 50 см;
- кронштейны следует располагать попарно или на центральных или на крайних выступах портала здания.
- информационную табличку об арендаторах и режим работы рекомендуется разместить на фасаде рядом с входной дверью;
- рекомендуется вывески выполнять объёмными буквами на подложке белого цвета, которая скроет все коммуникации и элементы крепежа;
- вывеску на фризе выполнять без подложки;
- в некоторых случаях авторские проекты оформления предусматривают специально отведенные места под вывески;
- в некоторых случаях авторские проекты оформления предусматривают специально отведенные места под вывески.



Пример размещения информационных носителей на фасаде здания тип 4

На примере дома № 70



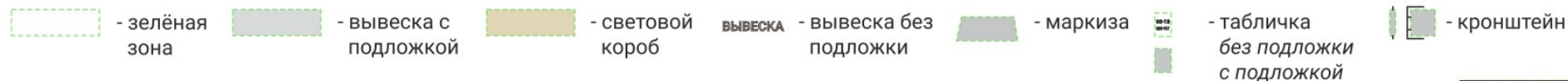
Выявленные проблемы

- вывеска перекрывает архитектурные элементы;
- цвет фона вывески резко диссонирует с цветовым решением фасада;
- неаккуратная коммуникация;
- не упорядоченные информационные таблички на входной группе;
- применение баннера.



Рекомендации по размещению информационных носителей

- вывески выполняются объёмными буквами на белой подложке;
- основную вывеску выполнить объёмными буквами без подложки и разместить на фризе;
- информационную табличку об арендаторах и режим работы рекомендуется разместить на фасаде рядом с входной дверью;
- высота панелей-кронштейнов привязывается к высоте других вывесок или к архитектурным деталям фасада. Высота панелей-кронштейнов должна составлять не более 50 см;
- кронштейны следует располагать попарно или на центральных или на крайних выступах портала здания.



Пример размещения информационных носителей на фасаде здания тип 5

На примере дома № 87а



Выявленные проблемы

- вывески перекрывают архитектурные элементы;
- применение вертикальных вывесок;
- неаккуратная коммуникация;
- информационные носители полностью закрывают всё витринное пространство.



Рекомендации по размещению информационных носителей

- определить место для вывесок арендаторов;
- основную вывеску выполнить объёмными буквами без подложки и разместить на фризе;
- информационную табличку об арендаторах и режим работы рекомендуется разместить на фасаде рядом с входной дверью;
- высота панелей-кронштейнов привязывается к высоте других вывесок или к архитектурным деталям фасада. Высота панелей-кронштейнов должна составлять не более 50 см;
- кронштейны следует располагать попарно или на центральных или на крайних выступах портала здания.



04

Оформление

информационных и рекламных конструкций
(включая подсветку) на фасаде и в городской
среде с подбором аналогов

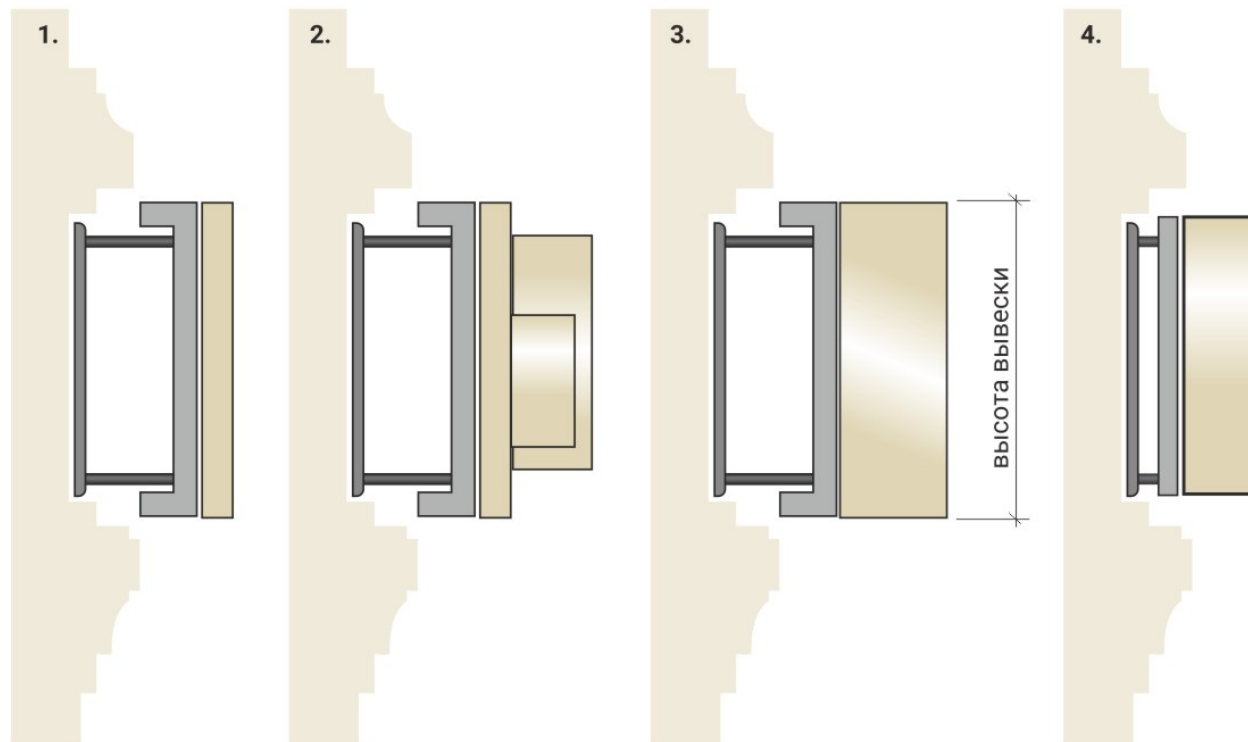
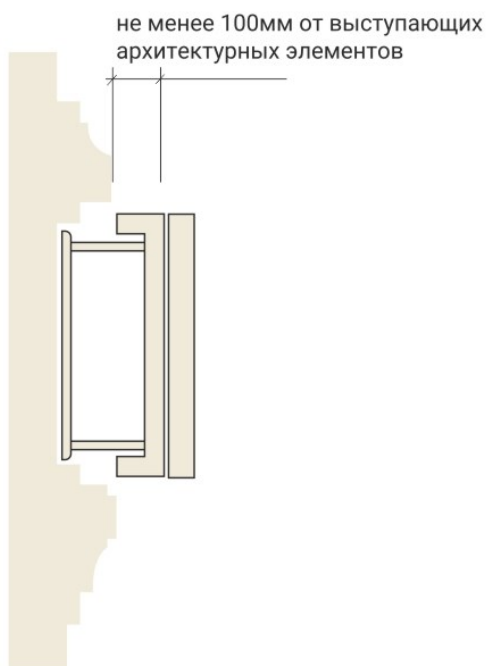


Виды оформления носителей вывесок

Размещение вывесок на конструктивной раме

ВИДЫ РАЗМЕЩЕНИЯ ВЫВЕСОК НА КОНСТРУКТИВНОЙ РАМЕ:

1. Вывеска на жесткой подложке
 2. Вывеска из отдельных букв на жесткой подложке
 3. Вывеска объемная или лайтбокс
 4. Отдельные буквы на фасаде
- Конструктивная рама изготавливается из металла или композитных материалов, цвет рамы - черный.
- Жесткая основа должна быть выступать от фасада здания не менее 100мм от самого дальнего архитектурного элемента фасада.
- Высота и ширина вывески определяется соразмерно архитектурным элементам и привязывается к каждому фасаду отдельно.



Виды оформления носителей вывесок

Размещение вывесок объемной конструкции или лайтбокс

Лайтбокс (световой короб) - цельная светящаяся изнутри панель, простой или сложной формы, несущая рекламный сюжет или другую информацию.

Размещение лайтбоксов осуществляется по тем же правилам, как и для вывесок из отдельностоящих букв и знаков с подложкой.

На лайтбоксе могут быть размещены как плоские буквы, так и объемные.

Использование лайтбоксов в качестве вывесок на фасадах с сложной архитектурной пластикой исторических зданий согласовывается в отдельном порядке.

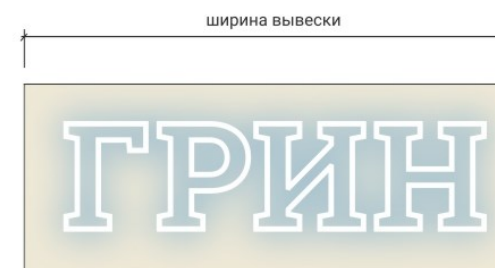
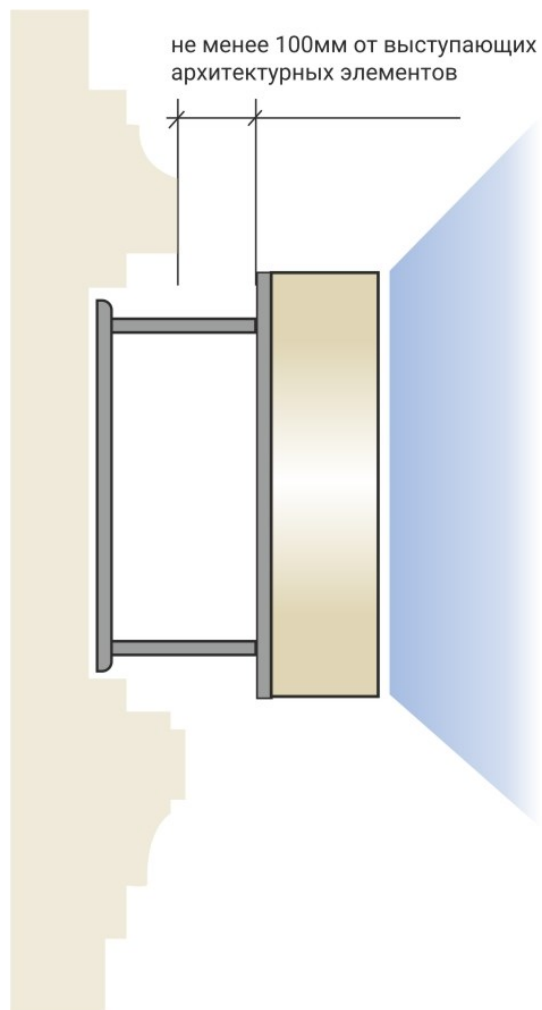
Короб лайтбокса должен быть однородным и гармонировать с цветом фасада.

На лайтбоксах разрешено размещать:

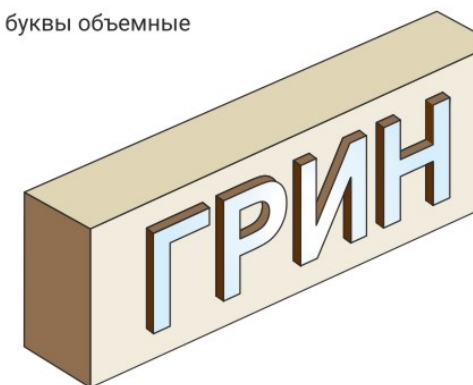
- логотип
- название
- вид деятельности (магазин, кафе, гостиница)
- режим работы

Запрещено размещать:

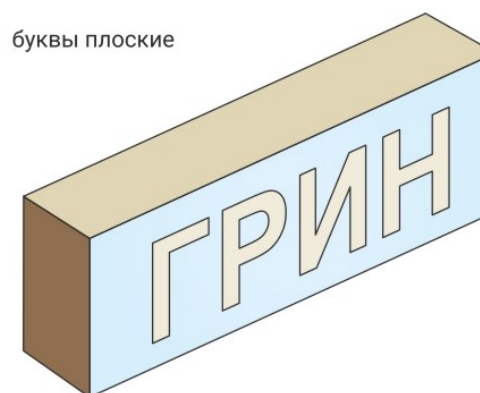
- перечень услуг и товаров
- фотографии и иллюстрации
- контактные данные



буквы объемные



буквы плоские



Виды оформления носителей вывесок

Размещение вывесок из отдельных букв и знаков без подложки

ОТДЕЛЬНОСТОЯЩИЕ БУКВЫ -

наиболее предпочтительный вид вывески, особенно на центральных улицах города.

Вывески с использованием объемных отдельно стоящих букв, можно органично вписать в любой архитектурный фасад здания, не перекрывая при этом архитектурные элементы.

Плоские буквы необходимо крепить на некотором расстоянии от фасада.

Подсветка букв может быть внутренняя, контражурная, внешняя.

На вывесках из отдельностоящих букв и знаков разрешено размещать:

- логотип
- название
- вид деятельности (магазин, кафе, гостиница)

Запрещено размещать:

- перечень услуг и товаров
- фотографии и иллюстрации

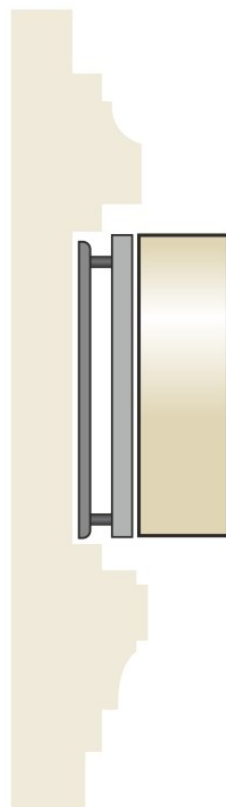
Максимальная разрешенная глубина вывески:

100 мм.

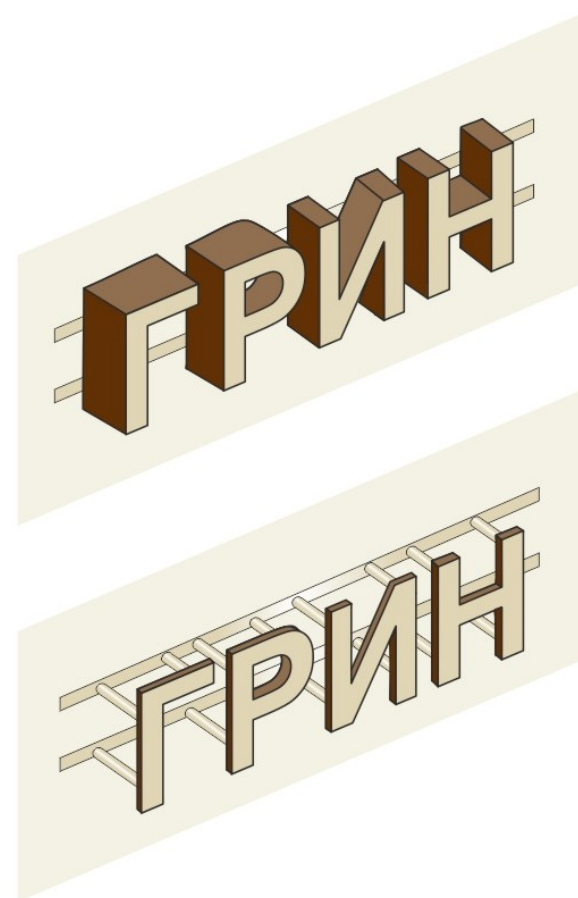
Следует соблюдать отступ от фасада:

≤ 50 мм.

1. Буквы объемные



2. Буквы плоские



Виды оформления носителей вывесок

Размещение вывесок из отдельных букв и знаков с подложкой

ВЫВЕСКИ ИЗ ОТДЕЛЬНЫХ БУКВ И ЗНАКОВ С ПОДЛОЖКОЙ

Подложка - декоративная панель без подсветки, которая закрывает допустимую часть фасада. Подложка крепится на конструктивную раму, располагающуюся на удалении от фасада (см. пример крепления).

На подложку могут быть установлены отдельностоящие буквы и знаки - как плоские так и объемные, но в обязательном порядке это должны быть отдельностоящие элементы.

Так же возможно использование обратного рельефа, т.е. буквы утоплены, или сквозного изображения.

Подсветка букв может быть внешняя, внутренняя, контражурная.

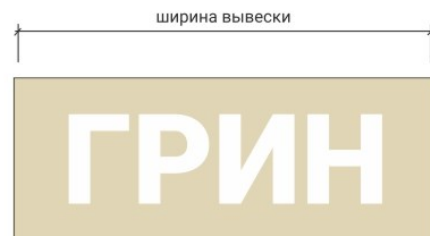
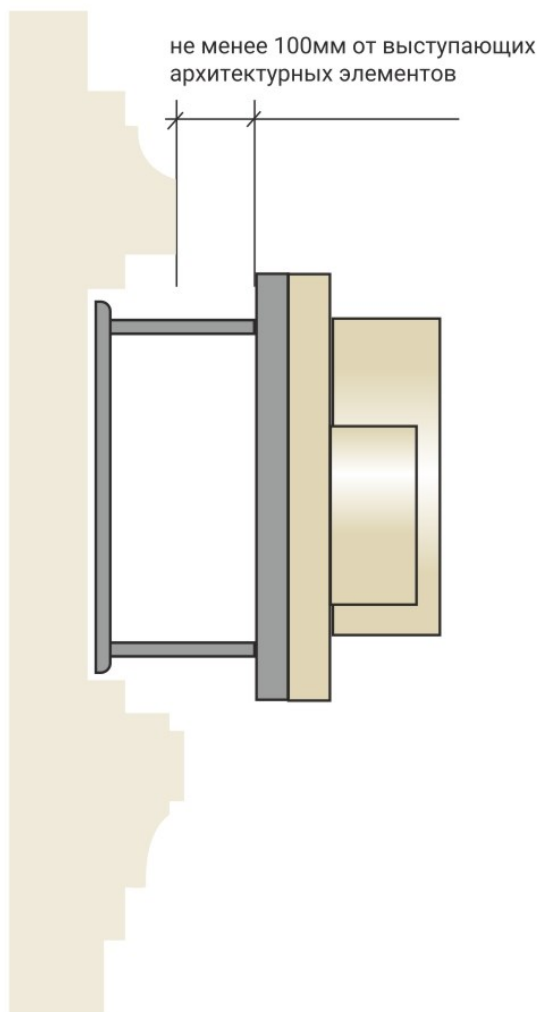
Фон подложки должен быть однородным и гармонировать с цветом фасада.

На вывесках из отдельных букв и знаков разрешено размещать:

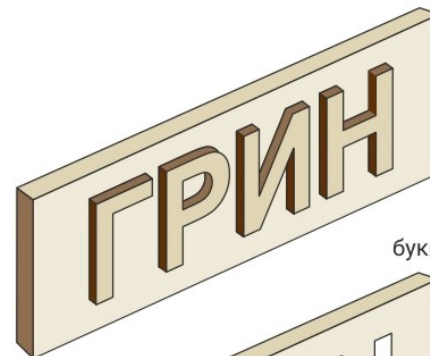
- логотип
- название
- вид деятельности (магазин, кафе, гостиница)
- режим работы

Запрещено размещать:

- перечень услуг и товаров
- фотографии и иллюстрации
- контактные данные



буквы объемные



буквы плоские



буквы обратного рельефа



Виды оформления носителей информационных табличек

Размещение табличек на конструктивной раме

ВИДЫ РАЗМЕЩЕНИЯ ТАБЛИЧЕК НА ПОДЛОЖКЕ:

1. Табличка на единой жесткой подложке с плоскими изобразительными элементами.
2. Таблички из сменных элементов на жесткой подложке.
3. Табличка на основе лайтбокс.

Данный тип информационной таблички применим для размещения информации об арендаторах в этом здании, ассортименте товаров или услуг.

Особенно рекомендуется при нахождении на одной входной группе информации достаточно большого числа арендаторов.

Рекомендации к изготовлению таблички:

- жесткая подложка изготавливается из металла, светопропускающих или композитных материалов;
- цвет подложки определяется стилистикой и цветом элементов фасада или фирменной стилистикой;
- жесткая основа должна выступать от фасада здания не более 50мм;
- высота и ширина таблички определяется соразмерно архитектурным элементам и привязывается на каждом фасаде желательно возле входной группы.

ВИДЫ ОФОРМЛЕНИЯ

табличка с плоскими элементами



табличка с сменными элементами



табличка-лайтбокс



Примеры размещения информационных табличек и режимов работы

Размещение табличек режима работы

ВИДЫ РАЗМЕЩЕНИЯ ИНФОРМАЦИИ:

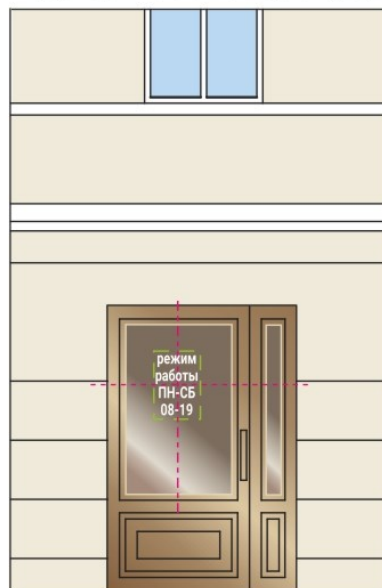
1. Информация оформляется непосредственно на стекле (или жесткой основе) входной двери.
2. Информация оформляется на светопроницающем материале и размещается на дистанционном крепеже на фасаде здания.

Рекомендации по изготовлению информации:

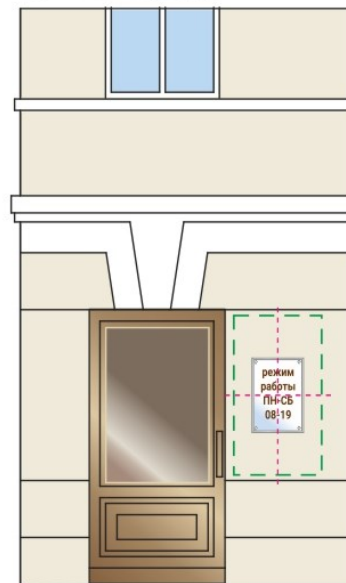
- на стекле (или жесткой основе) входной двери информация наносится краской или самоклеющейся аппликацией (например: пленкой Ogacal).
- цвет изображения рекомендуется выбирать контрастно основе;
- основа таблички светопроницающего материала (или другой современной рекламной технологии) должна выступать от фасада здания не более 40мм;
- высота и ширина таблички режима работы, её расположение на стене определяется соразмерно архитектурным элементам и привязывается на каждом фасаде, желательно возле входной группы.

ПРИМЕРЫ РАЗМЕЩЕНИЯ РЕЖИМОВ РАБОТЫ

информация на стекле входной двери



табличка на фасаде

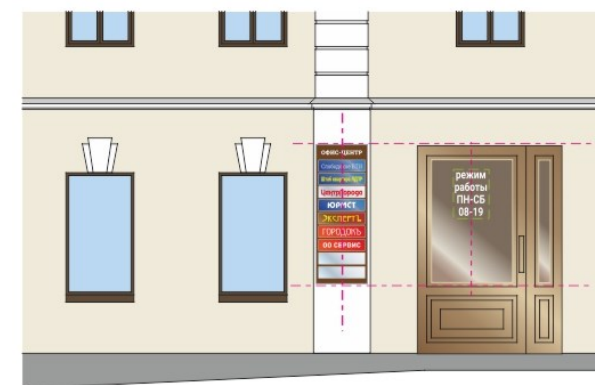


ПРИМЕРЫ РАЗМЕЩЕНИЯ ИНФОРМАЦИОННЫХ ТАБЛИЧЕК

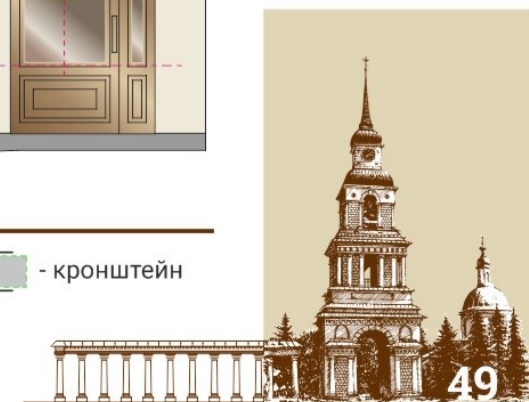
таблички с информацией товаров или услуг



табличка с информацией об арендаторах



- зелёная зона
- вывеска с подложкой
- световой короб
- ВЫВЕСКА** - вывеска без подложки
- маркиза
- табличка без подложки
- табличка с подложкой
- кронштейн



Виды оформления таблички режима работы

Размещение табличек режима работы

ВИДЫ РАЗМЕЩЕНИЯ ИНФОРМАЦИИ:

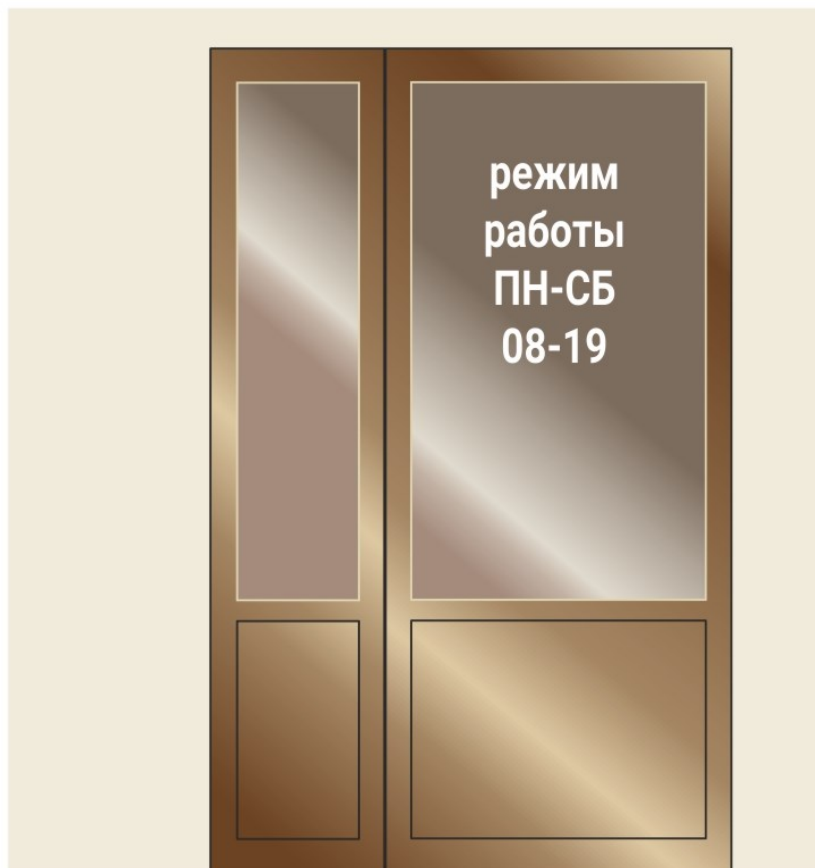
1. Информация оформляется непосредственно на стекле (или жесткой основе) входной двери.
2. Информация оформляется на светопроницающем материале и размещается на дистанционном крепеже на фасаде здания.

Рекомендации по изготовлению информации:

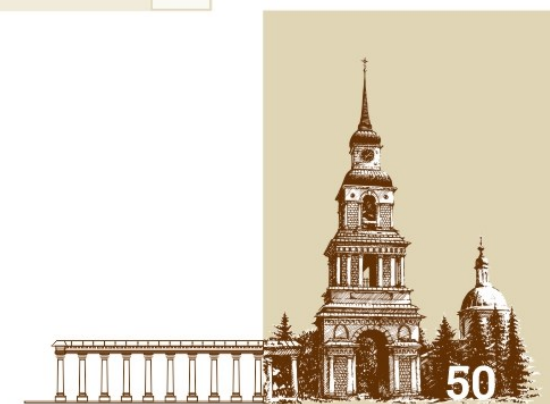
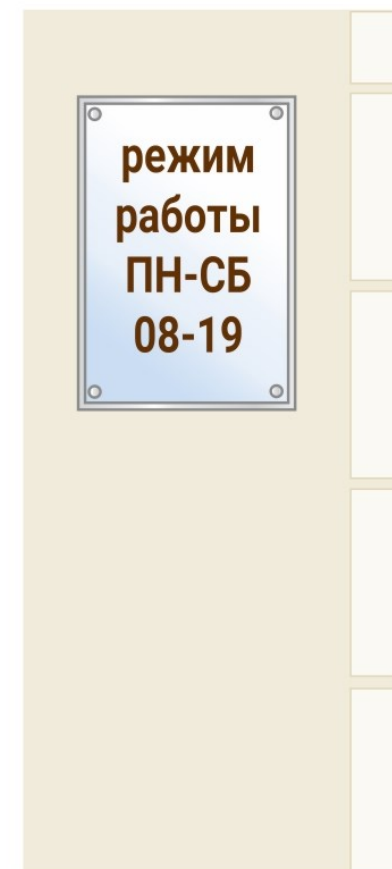
- на стекле (или жесткой основе) входной двери информация наносится краской или самоклеющейся аппликацией (например: пленкой Oracal).
- цвет изображения рекомендуется выбирать контрастно основе;
- основа таблички светопроницающего материала (или другой современной рекламной технологии) должна выступать от фасада здания не более 40мм;
- высота и ширина таблички режима работы, её расположение на стене определяется соразмерно архитектурным элементам и привязывается на каждом фасаде, желательно возле входной группы.

ВИДЫ ОФОРМЛЕНИЯ

информация на стекле входной двери



табличка на фасаде

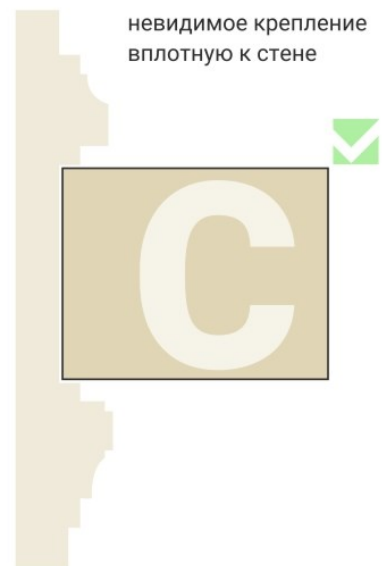
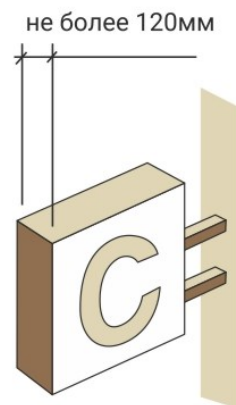


Панель - кронштейны

Настенные панель-кронштейны

Панели-кронштейны представляют собой консольные конструкции, располагающиеся перпендикулярно фасадам здания, поэтому хорошо видны пешеходам, идущим вдоль здания. Глубина конструкций панелей-кронштейнов должна составлять не более 120 мм. Отступ панели-кронштейна от фасада не должен составлять более 0,12 м. Крепления кронштейна могут быть окрашены только в черный цвет, цвет вывески или цвет здания. Возможны следующие варианты крепления:

- невидимое вплотную к стене
- посредством боковых кронштейнов с отступом от стены
- подвесное с отступом от стены.



Панель - кронштейны

Настенные панель-кронштейны

Панели-кронштейны, представляющие собой общие указатели, могут содержать информацию о названиях, роде деятельности нескольких арендаторов, их логотипы, а также навигационные указатели.

Габаритные размеры панелей по высоте ограничиваются величиной в 500 мм, а по ширине — в 500 мм.

Глубина конструкций панелей-кронштейнов должна составлять не более 120 мм.

Варианты крепления к стене аналогичны креплению стандартных панелей-кронштейнов.

Сегменты указателя с информацией об организациях должны иметь одинаковую высоту и ширину.

Рекомендуется использование цельных панелей без зазоров между сегментами. Если же используется тип панелей с разрывами между строками, высота зазоров должна быть единой в рамках всей панели и составлять не более 40 мм.

Панель кронштейны выполненные в «ретро» стиле наиболее рекомендованы для фасадов исторической части города.

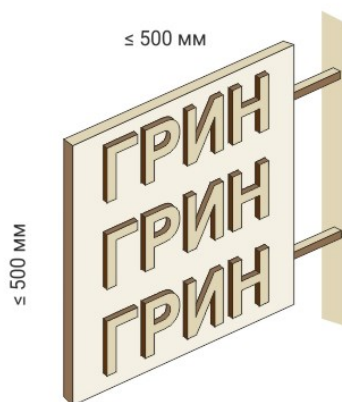
Технология выполнения панель-кронштейна может быть любой, но обязательно двусторонней.

Панель-кронштейн может быть лайтбоксом (в данном варианте его обязательно делать двусторонним).

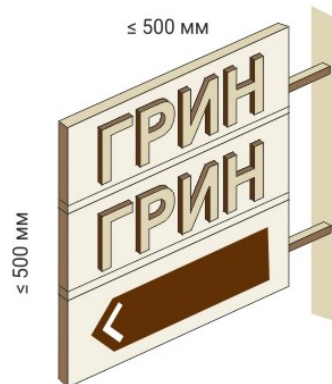
На одном здании рекомендуется размещать панель-кронштейны на одном уровне (с привязкой к месту крепления на фасаде), одинаковые по форме, размеру, цветовому решению.

Запрещено размещать:
- перечень товаров и услуг
- фотографии и иллюстрации

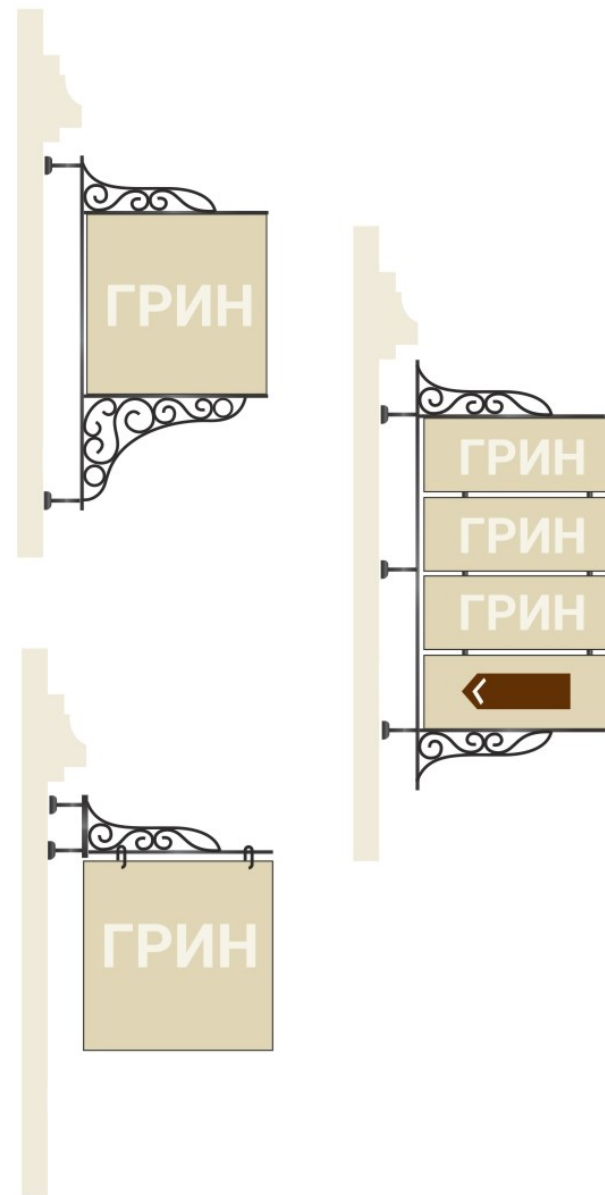
Информация на панелях-кронштейнах должна быть размещена с выравниванием относительно центральных осей или с выравниванием по ширине с соблюдением привязки к краю. При размещении логотипов организаций эта информация может быть сгруппирована в отдельный блок, выровненный по центральной оси.



На каждом из сегментов информация может быть размещена не более чем в 2 строки, с соблюдением общего выравнивания. В рамках одной панели может быть не более одного навигационного знака-указателя (стрелки), который рекомендуется размещать внизу. Если сегменты размещаются с зазорами, их высота должна быть одинаковой, не более 40 мм



Панель-кронштейны выполненные в «ретро» стиле в различных видах крепления



Адресные таблички

Общие правила размещения адресных табличек

- адресные указатели должны соответствовать требованиям дизайн-кода без отклонений от установленного образца;
- адресные таблички должны размещаться на хорошо просматриваемых со стороны проезжей и пешеходной части участках фасада, не загороженных деревьями, дорожными и фонарными столбами, рекламно-информационными конструкциями, временными постройками;
- при смене наименования улицы, номера дома или изменения требований к внешнему виду, таблички следует менять;
- адресная табличка с наименованием улицы и номер дома размещаются на первом и последнем доме квартала, на остальных домах размещается табличка с номером дома;
- таблички на зданиях следует размещать на одном уровне, но с учетом архитектурных элементов фасада;

- на ограждениях и помещениях организаций любых форм собственности таблички размещаются справа от главного входа или въезда;
- на угловых зданиях размещается по одной табличке на каждом фасаде, выходящем в сторону проезжей части.



*Запрещено изменять пропорции, взаиморасположение элементов адресной таблички, для правильного репродуцирования рекомендуется применять электронную версию векторного файла (DCS_ADDRESS)

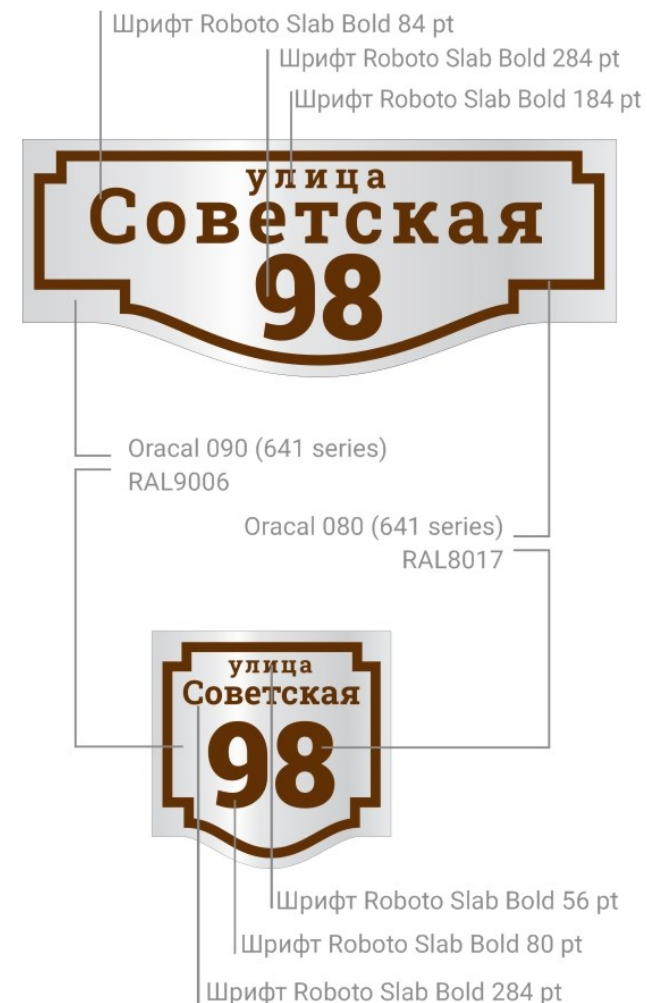


Адресные таблички

Описание установленного образца адресных табличек



- адресная табличка с наименованием улицы и номером дома устанавливается и центрируется по осям архитектурного элемента или простенка здания;
- наименование улицы на адресных табличках выполняется с прописной буквы без сокращения, остальные буквы строчные, а слово «улица» пишется строчными буквами;
- используемый шрифт для всех надписей — Roboto Slab разным размером шрифта;
- для современных зданий возможна установка адресных табличек по образцу в виде светового короба с внутренней подсветкой.



Оформление информационных и рекламных конструкций на фасаде и в городской среде

Адресные таблички

Установленный образец адресных табличек



Векторная версия ригинал-макета таблички в М 1:2.

*Запрещено изменять пропорции, взаиморасположение элементов адресной таблички, для правильного репродуцирования рекомендуется применять электронную версию векторного файла (DCS_ADDRESS)

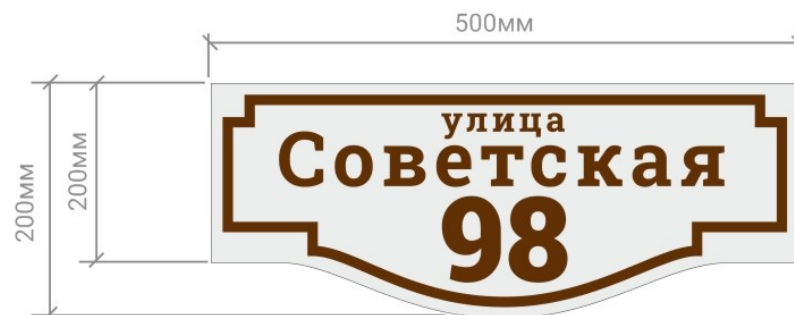
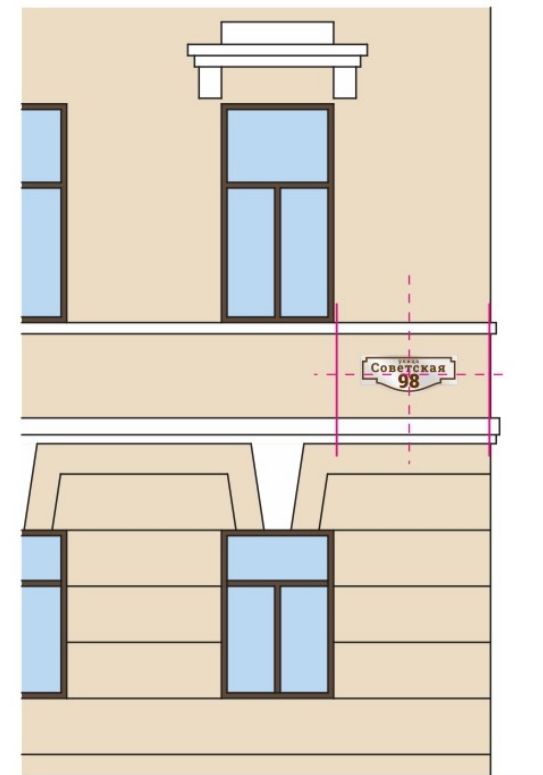
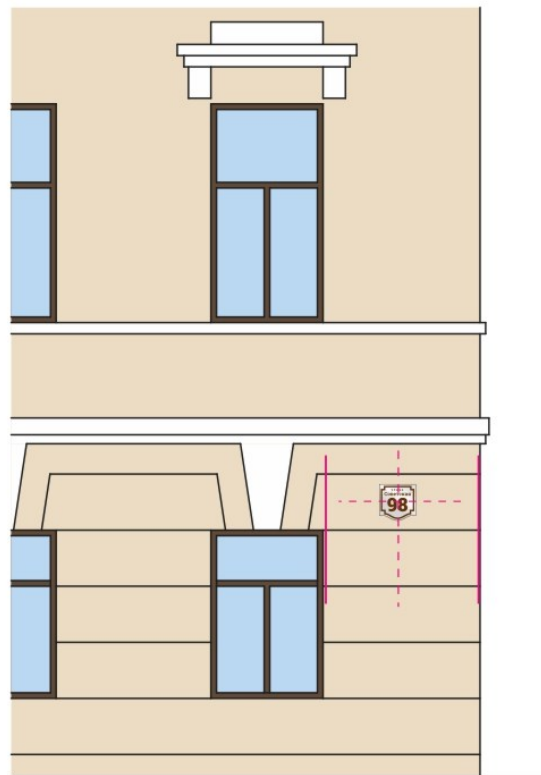


Адресные таблички

Правила размещения адресных табличек на фасадах

Таблички следует размещать:

- на высоте не менее 2,5 м и не более 3,5 м от уровня земли;
- устанавливать и центровать по осям архитектурного элемента или простенка здания;
- по горизонтали на главном фасаде дома на расстоянии не менее 320 мм от угла здания до центральной оси таблички;
- если простенок более 2,5 м в длину, таблички следует располагать на расстоянии не более 1 м от угла здания;
- если невозможно расположить таблички на высоте 2,5 -3,5 м, необходимо разместить таблички на отметке середины простенка между 1-м и 2-м этажами;
- на домах пристроенных друг к другу в одну линию, внутри квартала, адресные таблички с номером следует располагать от левого угла дома по возрастанию номера.



*Запрещено изменять пропорции, взаиморасположение элементов адресной таблички, для правильного репродуцирования рекомендуется применять электронную версию векторного файла (DCS_ADDRESS)

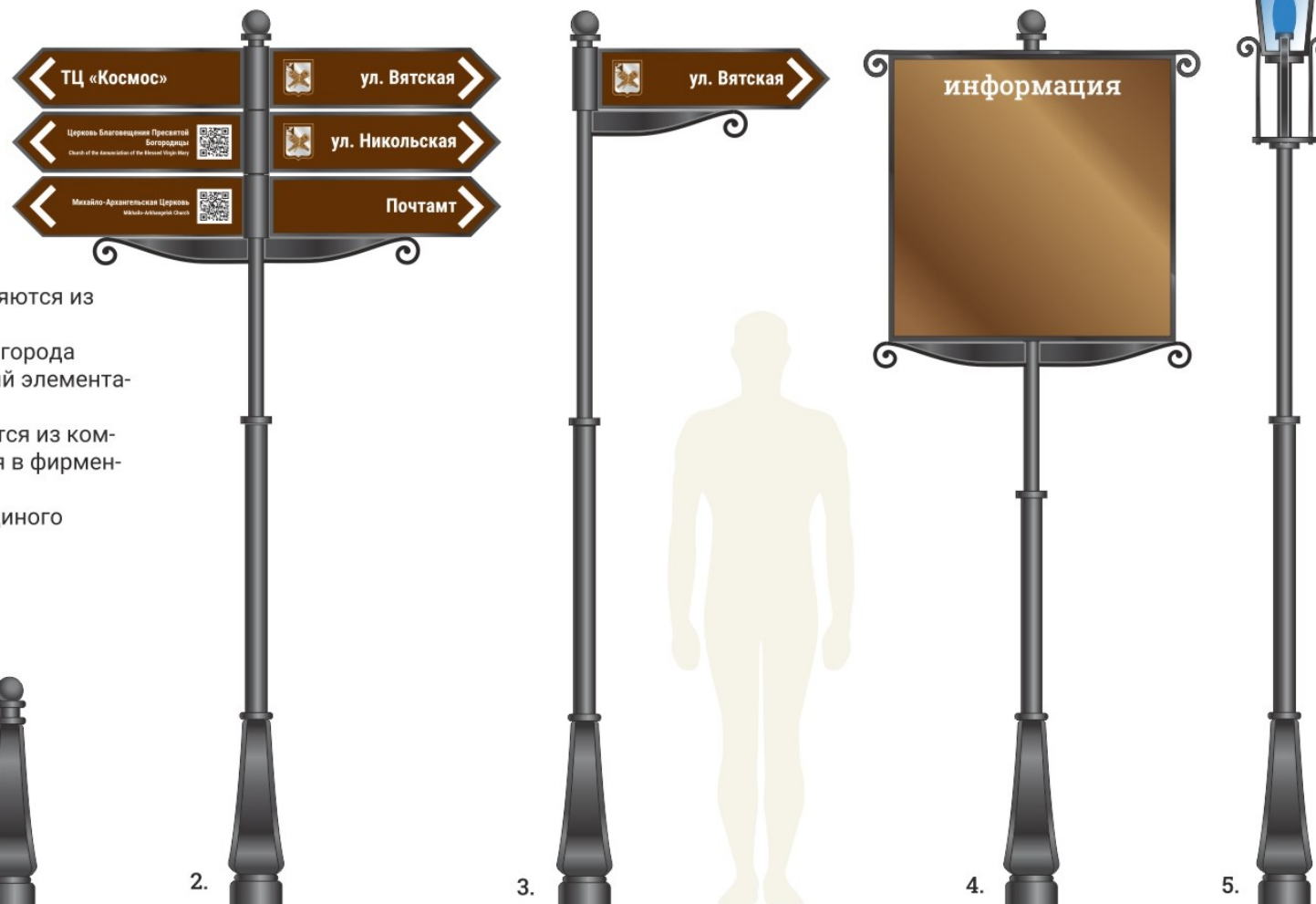


Информационные носители в городской среде

Информационные конструкции для исторической части ул. Советской

Оформление информационных носителей в городской среде

1. столбик оградительный/парковочный
2. стойка указатель комплексная
3. стойка указатель одиночная
4. информационный стенд
5. фонарь в ретро стиле



- конструктивные элементы выполняются из металла с покрытием чёрного цвета;
- на территории исторической части города допускается оформление конструкций элементами художественнойковки;
- подложка на указателях выполняется из композитных материалов и оформляется в фирменных цветах по образцу;
- допускается применение только единого цвета подложки.



Информационные носители в городской среде

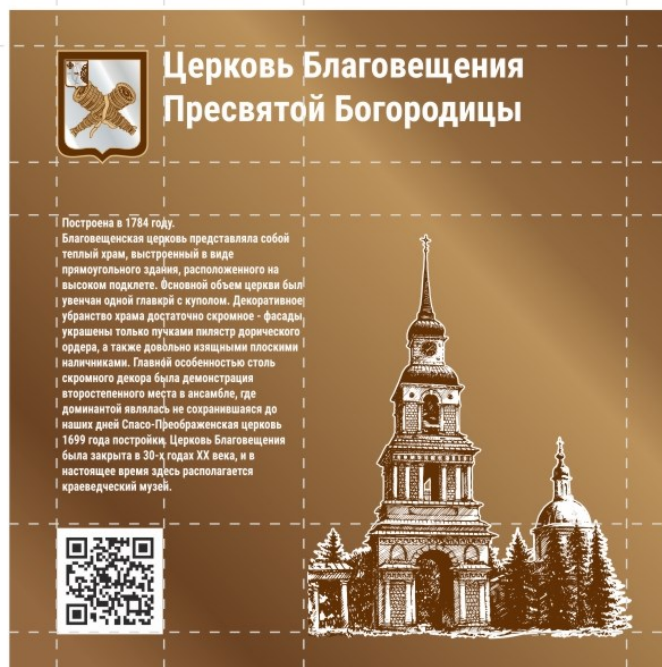
Образцы информационных стендов

Пример размещения информационного стенда на стойке

- габаритные размеры подложки из композитного материала 100x100см;
- пример графического оформления в едином стиле;
- допускается оформление стенда любым способом нанесения изображения.



Варианты оформления стендов по модульной сетке



Оформление информационных и рекламных конструкций на фасаде и в городской среде

Информационные носители в городской среде

Образец информационной таблички для зданий ОКН

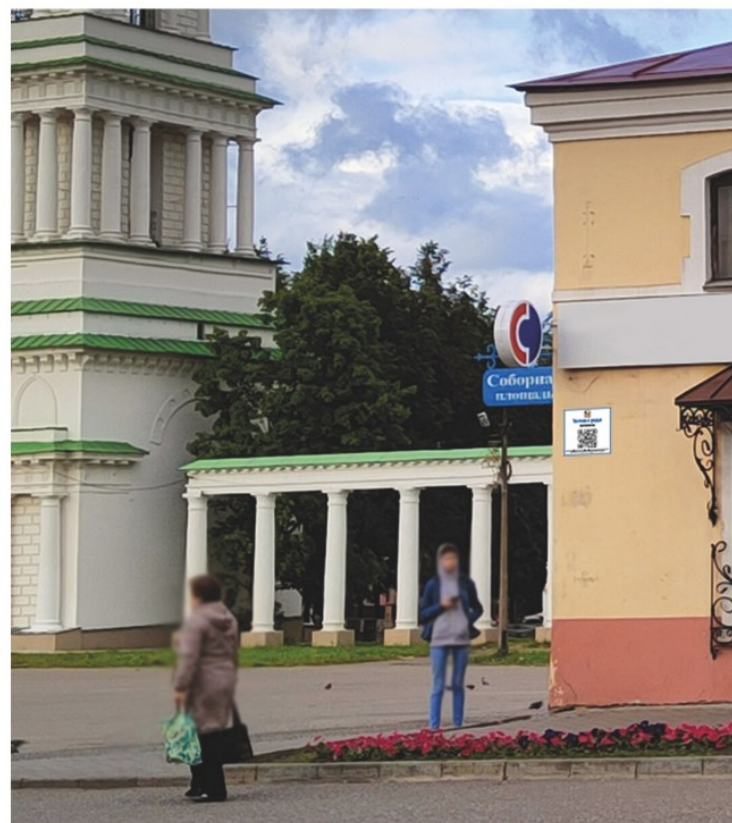
Образец оформления таблички с QR



Табличка с QR code для зданий ОКН

- габаритные размер подложки из композитного материала 25x25см;
- пример графического оформления в едином стиле;
- допускается оформление стенда любым способом нанесения изображения.

Пример размещения таблички с QR code



Оформление информационных и рекламных конструкций на фасаде и в городской среде

Информационные носители в городской среде

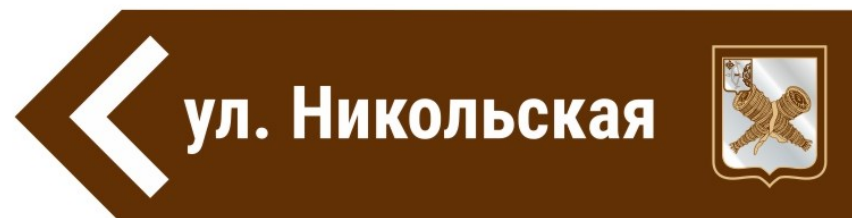
Образцы информационных указателей

Общий вид таблички для указания ОКН



- надписи выполнены шрифтом Roboto Regular размером 200Кг;
- подложка из композитного материала в фирменном цвете;
- габаритные размеры таблички - 850x200мм;
- допускается оформление таблички любым способом нанесения изображения.

Общий вид таблички для указания улиц



Общий вид информационно-рекламных табличек



Информационные носители в городской среде

Образцы оформления конструкций стоек

Примеры конструкции информационно-рекламной стойки

- конструктивные элементы выполняются из металла с покрытием чёрного цвета (или в сочетании с фирменными цветами);
- на территории исторической части города допускается оформление конструкций элементами художественнойковки;
- подложка на указателях выполняется из композитных материалов и оформляется в фирменных цветах по образцу;
- размещение стойки возможно на разделительном газоне.

1. информационная стойка

2. рекламная стойка

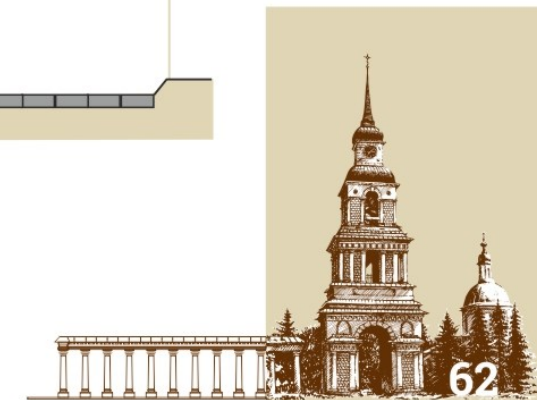


Информационные носители в городской среде

Примеры конструкции информационной и рекламной стойки

- конструктивные элементы выполняются из металла с покрытием чёрного цвета (или в сочетании с фирменными цветами);
- на территории исторической части города допускается оформление конструкций элементами художественнойковки;
- подложка на указателях выполняется из композитных материалов и оформляется в фирменных цветах по образцу;
- размещение стойки возможно на разделительном газоне.

разрез улицы Советской с схемой размещения стойки



Конструкции козырьков

- навес (козырёк) должен быть разработан в соответствии с действующими строительными нормами и правилами, не представлять угрозы жизни и здоровью людей, а также вреда несущим конструкциям зданий;
- вновь возводимые навесы и козырьки должны выполняться в соответствии с индивидуальным и типовым проектом;
- на фасадах зданий ОКН, допускается восстановление и реставрация исторических навесов и козырьков, если сохранилась проектная документация или иные исторические данные. В случаях отсутствия таких материалов рекомендуется возводить навесы простой геометрической формы скрытого типа крепления или козырьки на вантах, с применением светопропускающих материалов;
- рекомендуется возведение козырьков с применением декора из кованных элементов, элементов чугунного литья и декоративной лепнины в соответствии с историческими данными;
- для сохранения стилистических особенностей архитектуры козырьки необходимо выполнять единообразно в соответствии с проектным решением фасада, указывающим место размещения и тип навесной конструкции;
- при проектировании и изготовлении новых козырьков необходимо применять один тип материала и единый цвет в пределах одного здания;

- на фасадах с имеющимися козырьками, последние допускаются быть разными по форме и материалами, но едиными по стилистике, в пределах одного здания;
- оборудование существующих навесов и козырьков дополнительными элементами и устройствами фасадов зданий и сооружений, нарушающими их декоративное решение и внешний вид, не допускается;
- навесы следует оборудовать системой организованного водостока;
- навесы должны быть размещены над входом в здание на высоте не ниже 2,5 м от отметки входа, не перекрывая декоративных фасадных элементов;
- над входными группами, расположенными на расстоянии менее 3,0 м друг от друга, рекомендуется размещать единую конструкцию навеса;
- ширина конструкции навеса не должна превышать ширину входной группы более чем на 1 м и выступать за ее края более чем на 0,5 м с каждой стороны;

- минимальный вынос навеса от плоскости стены — 0,9 м, но не более 1/2 ширины пешеходной части тротуара;
- в случае возведения навесов с креплением на кронштейнах низ консольных элементов должен располагаться выше 2 м от отметки входа;
- цвет кровельного материала допустим оттенков фирменного коричневого цвета (смотреть «Цветовое решение»);
- цвет светопропускающего кровельного материала допустим оттенков фирменного коричневого цвета или прозрачный.



Конструкции козырьков

Анализ козырьков зданий ул. Свободы



✗ не согласован единый цвет козырьков



✗ сделать единый навес над рядом расположенными входами



✓ козырёк простой геометрической формы с красивой ковкой



✓ форма козырька вписана в архитектурный элемент фасада



✗ козырёк перекрывает архитектурный элемент фасада



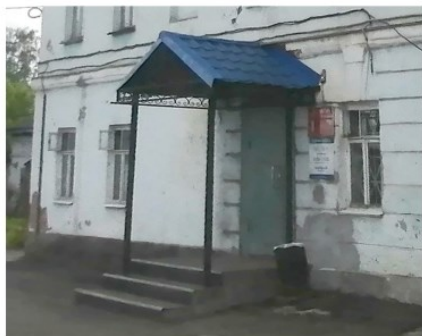
✓ форма козырька вписана в архитектурный элемент фасада



✓ цветостилистически выдержанный проект



✗ кронштейны не в стиле фасада



✗ цвет козырька не соответствует Правилам дизайн-кода



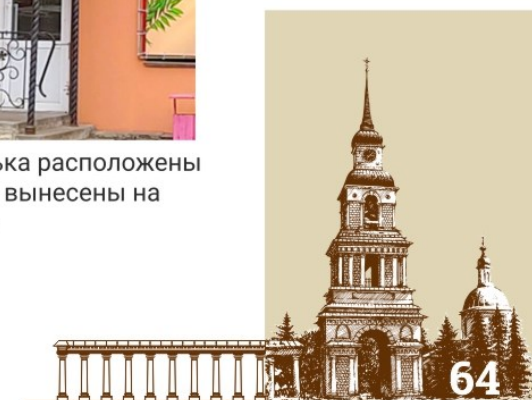
✓ козырёк простой геометрической формы на элегантных кронштейнах



✗ фриз козырька перекрывает архитектурный элемент фасада, кронштейны не в стиле фасада



✓ опоры козырька расположены на ступенях, а не вынесены на зону тротуара

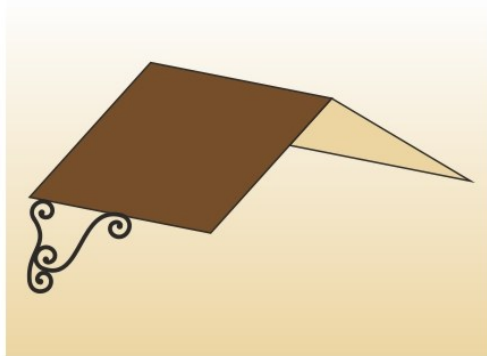


Конструкции козырьков

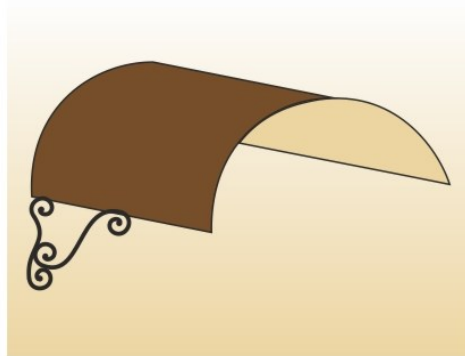
Схемы конструкций козырьков

Навесы должны быть выполнены в соответствии с архитектурным решением фасада и историческими источниками. Материал кровельного покрытия должен быть коричневого цвета в соответствии с палитрой фирменных цветов. При выборе светопропускающего материала выбирать прозрачный цвет или коричневый. Кронштейны и конструктивные элементы козырька выполняются в стиле высокохудожественнойковки. При выборе конструкции козырька предпочтительнее останавливаться на открытых формах.

Козырёк двухскатный



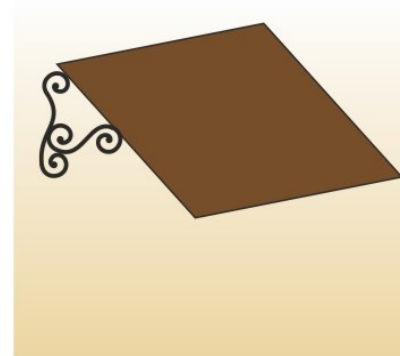
Козырёк арочный



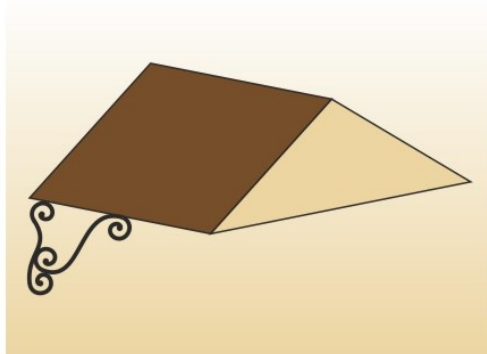
Козырёк маркиза



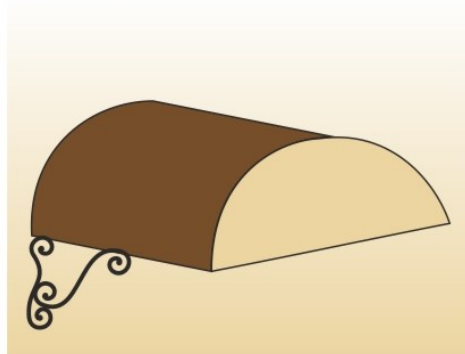
Козырёк односкатный



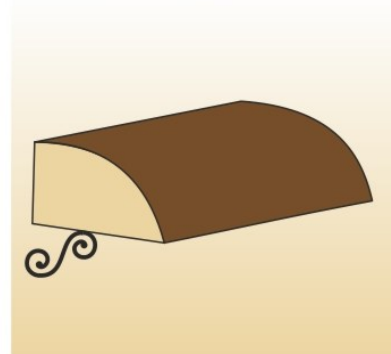
Козырёк треугольный с закрытым фронтоном



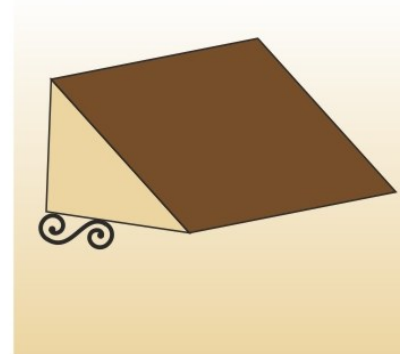
Козырёк арочный с закрытым фронтоном



Козырёк маркиза с закрытыми боковыми частями



Козырёк односкатный с закрытыми боковыми частями



Виды подсветки

- для освещения вывесок рекомендуются два вида подсветки - контражурная и внутренняя.

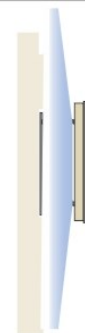
Контражурная



- рекомендуются два варианта контражурной подсветки - с непрозрачными и прозрачными боковыми элементами
- с прозрачными боковыми запрещено устанавливать на жилых зданиях, так как рассеянный свет может попадать в окна.



- конструкция подсветки, разрешенная для установки на всех типах зданиях

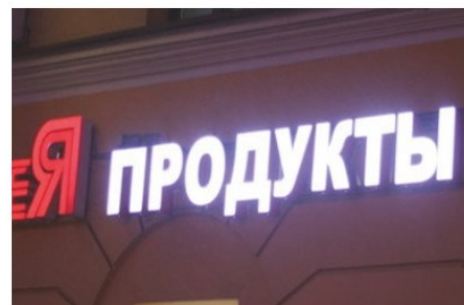


- конструкция подсветки, запрещенная для установки на жилых зданиях

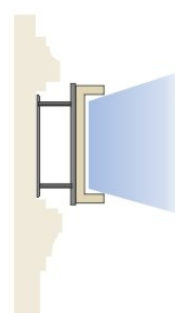
ГРИН

- пример контражурной подсветки

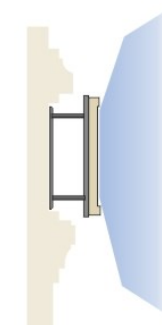
Внутренняя



- рекомендуются два варианта внутренней подсветки - с непрозрачными и прозрачными боковыми элементами
- с прозрачными боковыми запрещено устанавливать на жилых зданиях, так как рассеянный свет может попадать в окна.



- конструкция подсветки, разрешенная для установки на всех типах зданиях



- конструкция подсветки, запрещенная для установки на жилых зданиях

ГРИН

- пример внутренней подсветки



Виды подсветки

Технологии подсветки

Рекомендуются для оформления вывесок три технологии подсветки:

1. светодиодная (LED)
2. люминесцентная
3. неоновая

СВЕТОДИОДНАЯ (LED)



Яркость поверхности	75–150 ² кд/м
Энергоэффективность технологии	высокая
Срок службы	длинный

ЛЮМИНЕСЦЕНТНАЯ



Яркость поверхности	50–100 ² кд/м
Энергоэффективность технологии	средняя
Срок службы	средний

НЕОНОВАЯ



Яркость поверхности	30–60 ² кд/м
Энергоэффективность технологии	низкая
Срок службы	короткий



Виды подсветки

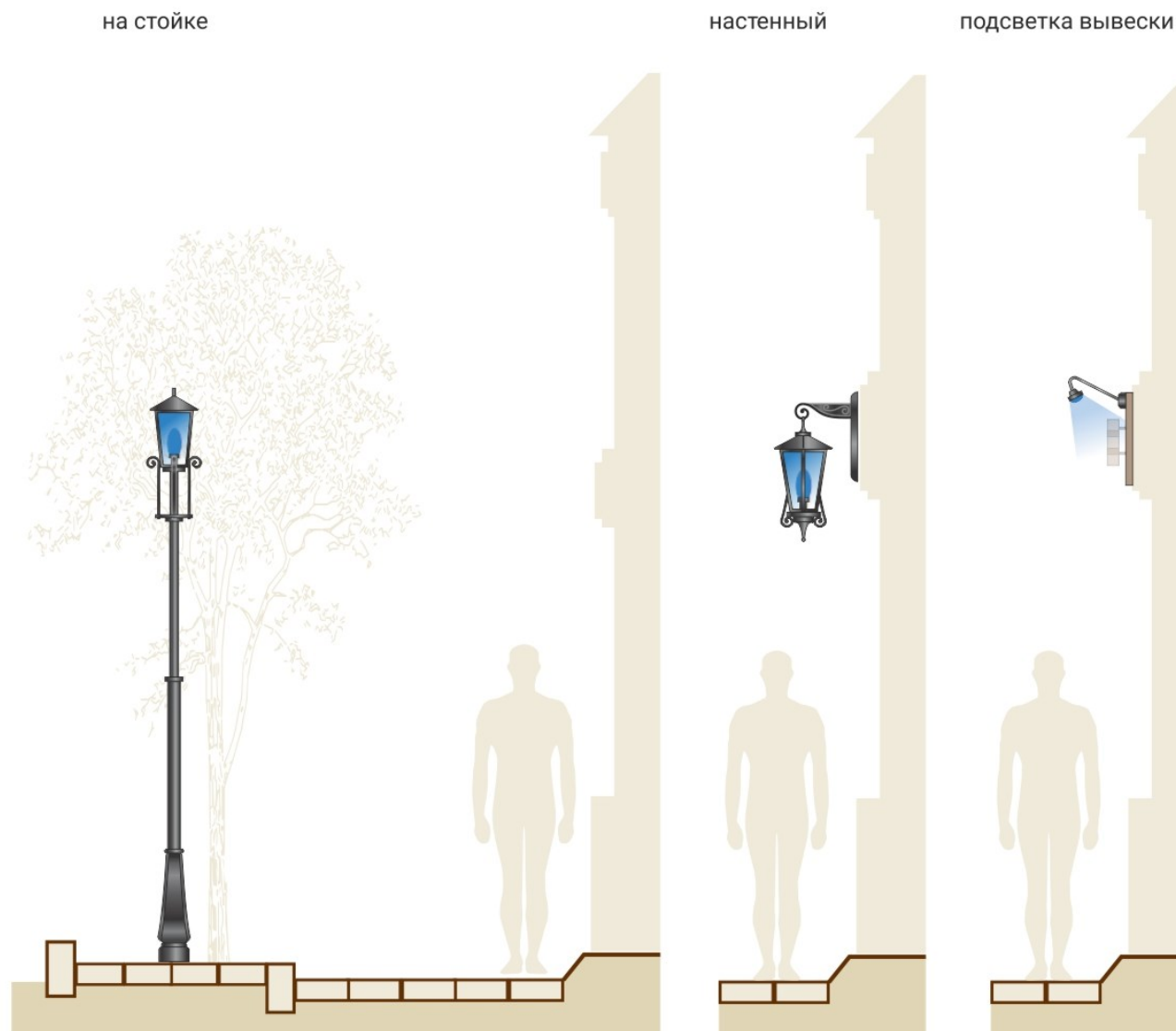
Виды светотехнического оборудования

Для освещения городской среды рекомендуются три типа светового оборудования:

- светильник на стойке для общего освещения улицы;
- светильник настенный для общего освещения входной группы;
- точечные источники света для наружной подсветки вывески.

Световое оборудование и светоустановочные изделия могут быть готовые (закупные) или заказные по спецпроекту .

Световое оборудование следует подбирать по художественному стилю в комплексе с общим оформлением входной группы и вывески.



05

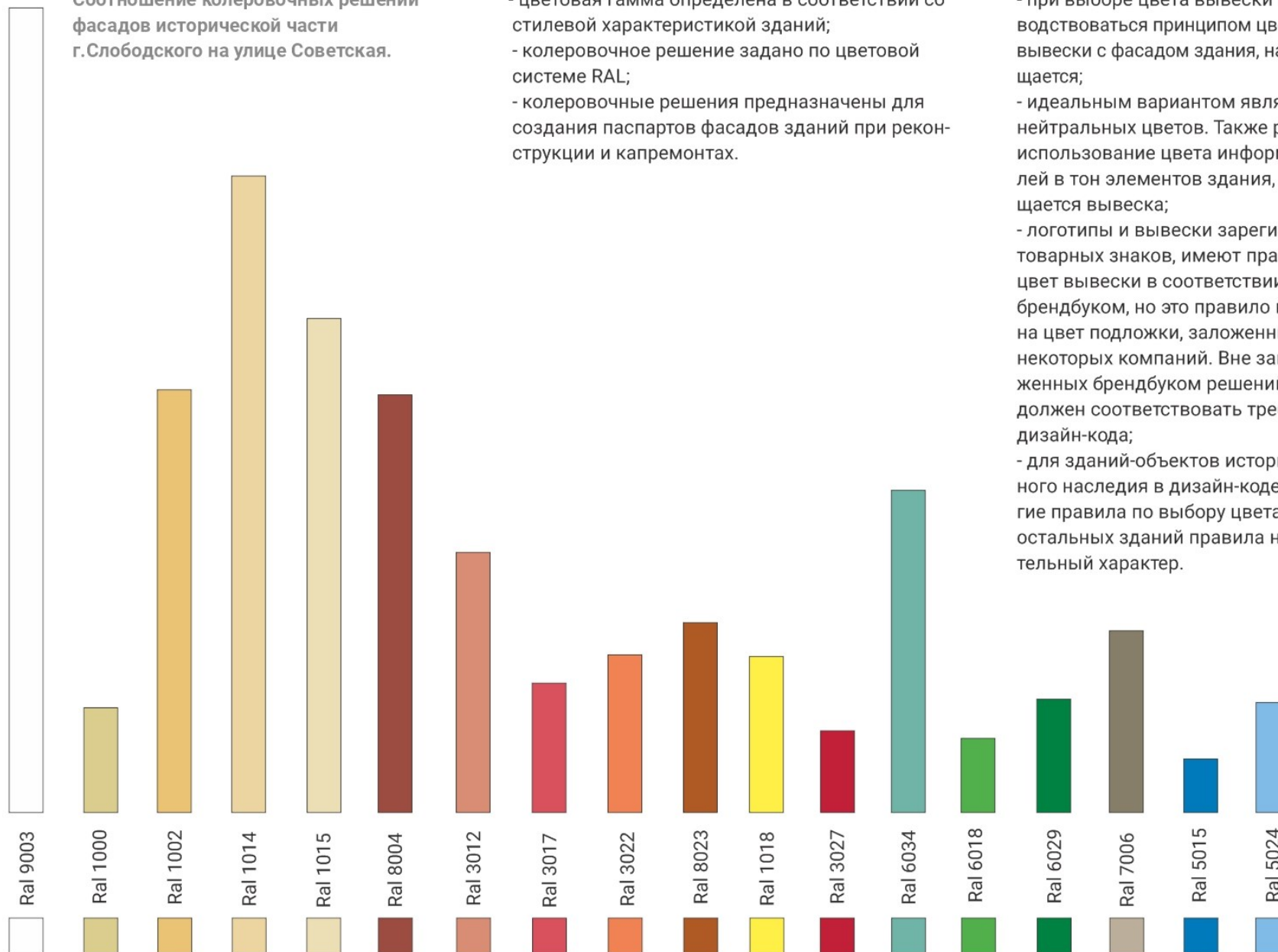
Цветовое решение

информационных и рекламных конструкций на фасаде и в городской среде



Аналитика колеровочных решений улицы Советской

Соотношение колеровочных решений фасадов исторической части г. Слободского на улице Советская.



- цветовая гамма определена в соответствии со стилиевой характеристикой зданий;
- колеровочное решение задано по цветовой системе RAL;
- колеровочные решения предназначены для создания паспортов фасадов зданий при реконструкции и капремонтах.

- при выборе цвета вывески необходимо руководствоваться принципом цветового сочетания вывески с фасадом здания, на котором она размещается;
- идеальным вариантом является использование нейтральных цветов. Также рекомендуется использование цвета информационных носителей в тон элементов здания, на котором размещается вывеска;
- логотипы и вывески зарегистрированных товарных знаков, имеют право использовать цвет вывески в соответствии с имеющимся у них брендбуком, но это правило не распространяется на цвет подложки, заложенный в брендбуках некоторых компаний. Вне зависимости от заложенных брендбуком решений, цвет подложки должен соответствовать требованиям данного дизайн-кода;
- для зданий-объектов исторического и культурного наследия в дизайн-коде разработаны строгие правила по выбору цвета для вывесок, для остальных зданий правила носят рекомендательный характер.



Выбор цветового решения информационных и рекламных конструкций на фасаде и в городской среде.

Рекомендуемая цветовая гамма

ORACAL 010	RAL 9003	белый
ORACAL 070	RAL 9005	чёрный
ORACAL 090	RAL 9006	серебристый
ORACAL 72	RAL 7035	светло-серый
ORACAL 091	RAL 9006	Золотой Крайола
ORACAL 082	RAL 1001	бежевый
ORACAL 081	RAL 1011	светло-коричневый
ORACAL 080	RAL 8017	коричневый
- использование в исключительных случаях.		
ORACAL 032	RAL 3020	светло-красный



Герб города Слободской.

В основу рекомендованной цветовой гаммы, для информационных носителей городской среды, были взяты базовые цвета с геральдического герба города Слободской. Это оттенки изображений в гербе: желтый - охра - коричневый - золотой - красный и серебряный фон.

Для основных вывесок, панелей-кронштейнов и табличек, размещаемых на фасадах зданий, являющихся объектами культурного наследия, рекомендуется использовать ахроматическую цветовую гамму (черный, серый, белый), а также натуральные цвета материалов (камень, стекло, охра, дерево и металл: металлический серый, серебро, золото, латунь, бронза). При выборе цвета вывески также рекомендуется использовать цвета элементов здания.

Для витринных вывесок рекомендуется использовать фон внутри витрины, расположенную в глубину не менее чем на 300мм.



06

Типографика

на информационных и
рекламных конструкциях
на фасаде и в городской среде



Рекомендации по выбору шрифта

- для вывесок организаций, у которых нет зарегистрированного логотипа или фирменного шрифта (такие вывески как «Аптека», «Продукты», «Мороженое» и пр.), рекомендуется использовать антиквенные и гротескные шрифты, как наиболее подходящие по назначению;
- в этих случаях приведённые правила обязательны, для остальных носят рекомендательный характер.

На всех исторических зданиях надписи вывесок следует набирать шрифтами с засечками. Шрифты без засечек лучше подойдут современным зданиям, таким как, например, дома 74, 76, 78, 87, 90 и 103 по улице Советская.

АКЦИДЕНТНЫЕ ШРИФТЫ

Акцидентные шрифты предназначены для привлечения внимания и декорирования. Из группы этих шрифтов рекомендуются для допустимы на фасадах в исторической части только старославянские или «модерн» («купеческие») шрифты.

примеры гарнитур

DSCYRILLIC Ижица ꞑ L&A RUSSE **RUSLAN**

Herold Secession MODERNO **адвокат**

АНТИКВЕННЫЕ ШРИФТЫ

Антиква — собирательное название шрифтов с засечками.
Подойдут для фасадов исторических зданий и зданий, стилизованных под них.

примеры гарнитур

Antiqua Garamond PT Serif

Bodoni Cambria Georgia

ГРОТЕСКНЫЕ ШРИФТЫ

Гротеск — собирательное название шрифтов без засечек.
Наиболее рекомендуем в использовании на современных фасадах.

примеры гарнитур

Roboto INTRO Helvetica

Futuris Arial MICRA

Выбор начертания

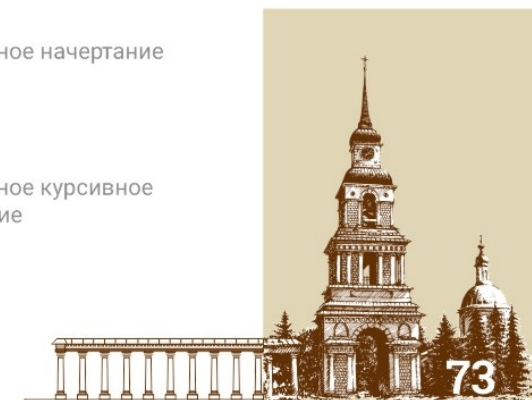
У шрифта, как правило, есть несколько начертаний: прямое, полужирное, курсивное, полужирный курсив и т. д. Набирать надпись для вывески лучше всего прямым начертанием. Другие начертания чаще всего созданы для выделения важных участков в тексте.

Прямое начертание — лучший выбор

Курсивное начертание

Полужирное начертание

Полужирное курсивное начертание



Рекомендации по оформлению шрифта

АНТИКВЕННЫЕ ШРИФТЫ

Рекомендуется использовать такие начертания, как regular и bold.

✓ **regular bold**

Не рекомендуется использование начертания italic.

✗ *italic*

Прописные буквы рекомендуется набирать с разрядкой для лучшей удобочитаемости вывески.

✓ **ПРОПИСНЫЕ**

Прописные буквы не рекомендуется набирать без разрядки либо с отрицательной разрядкой, так как это затрудняет считываемость.

✗ **ПРОПИСНЫЕ**

Надписи, набранные строчными буквами, рекомендуется начинать с заглавной буквы.

✓ **Строчные**

Надписи, набранные строчными буквами, не рекомендуется набирать с разрядкой.

✗ **с т р о ч н ы е**

ГРОТЕСКНЫЕ ШРИФТЫ

Рекомендуется использовать такие начертания, как light, regular и bold.

✓ **light regular bold**

Не рекомендуется использование начертания italic.

✗ *italic*

Прописные буквы рекомендуется набирать с разрядкой для лучшей удобочитаемости вывески.

✓ **ПРОПИСНЫЕ**

Прописные буквы не рекомендуется набирать без разрядки либо с отрицательной разрядкой, так как это затрудняет считываемость.

✗ **ПРОПИСНЫЕ**

Надписи, набранные строчными буквами, рекомендуется начинать с заглавной буквы.

✓ **Строчные**

Надписи, набранные строчными буквами, не рекомендуется набирать с разрядкой.

✗ **с т р о ч н ы е**

Не рекомендуется искажать буквы.

✓ **Грин**

✗ **Грин**

Не рекомендуется использовать больше, чем один цвет.

✗ **Грин**

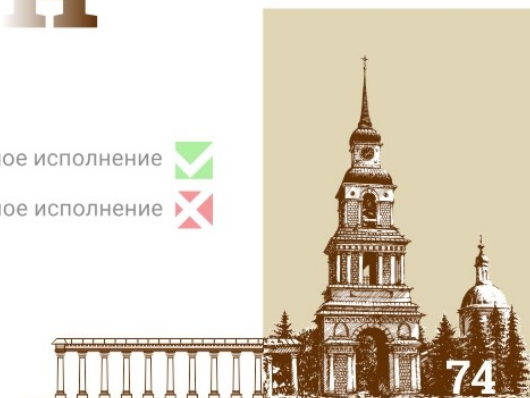
✗ **Грин**

Не рекомендуется использовать градиентные заливки.

✗ **Грин**

рекомендуемое исполнение ✓

недопустимое исполнение ✗



Рекомендации по фирменному шрифту

- для адресных табличек, табличек муниципальных и общественных организаций, расположенных на улице Советская города Слободского, для вывесок организаций, у которых нет зарегистрированного логотипа или фирменного шрифта, рекомендуется использовать шрифты гарнитур Roboto и Roboto Slab.
- у шрифта Roboto есть 10 начертаний: лёгкое, регулярное, жирное, ультражирное в прямом и курсивном начертании.
- у шрифта Roboto Slab есть 6 начертаний: лёгкое, регулярное, жирное, ультражирное в прямом и курсивном начертании.
- набирать надпись для вывески лучше всего прямым начертанием. Другие начертания чаще всего созданы для художественного выделения важных участков в тексте.

примеры начертания шрифта:

Грин	лёгкий
<i>Грин</i>	лёгкий курсив
Грин	регулярный
<i>Грин</i>	регулярный курсив
Грин	медиум
<i>Грин</i>	медиум курсив
Грин	жирный
<i>Грин</i>	жирный курсив
Грин	ультражирный
<i>Грин</i>	ультражирный курсив

примеры начертания шрифта:

Грин	экстралёгкий
Грин	лёгкий курсив
Грин	регулярный
Грин	медиум
Грин	жирный
Грин	ультражирный



Дизайн-код

Проект «Дизайн-код МО «город Слободской», на примере исторической части улицы Советской, призван своей реализацией способствовать повышению инвестиционной и туристической привлекательности города, созданию удобного и красивого городского пространства для жителей и гостей.

Дизайн-код является комплексным проектом, в который входят систематизированные рекомендации и требования для оформления и расположения информационных конструкций на фасадах зданий. В отличие от стандартных правил благоустройства дизайн-код представляет собой визуальную простую и удобную инструкцию по размещению и применению различных информационных конструкций в рамках исторической части улицы Советской (бывш. ул. Глазовская) г. Слободской. В дальнейшем они найдут отражение в официальных документах по благоустройству.

Реализация проекта «Дизайн-код МО «город Слободской» позволит целостно воспринимать ценности, которыми славится город: культурные и архитектурные памятники центральной части города, ремесленные и торгово-ярмарочные традиции и многое другое. Проект является результатом плодотворной работы и взаимодействия администрации города Слободской и проектной группы «Дизайн Реал» (в составе разработчиков представители Кировского регионального отделения «Союз Дизайнеров России» и «Союза Архитекторов России»).

25 июля 2023г. состоялись публичные слушания проекта «Дизайн-код МО «город Слободской» на художественном совете при главе города Слободской. Участникам встречи был предоставлен вариант проекта, который разработали дизайнеры и архитекторы проектной группы, по правилам изменения исторического облика исторической улицы. В ходе обсуждения были предложены некоторые дополнения к проекту, которые позволили решать более широкий диапазон задач и проблем по реализации дизайн-кода. В итоге выработанный документ дизайн-кода послужит тем регламентом, который сформулирует базовые правила размещения информационных носителей и рекламы на фасадах зданий этой части города, что позволит раскрыть архитектуру старинного купеческого города Вятского края.

Дизайн-код разработан по заказу:

МКУ «Администрация города Слободского КО»
(Договор МК № 84/2023 от 16 июня 2023 г.)

Выполнено:

Творческая мастерская «Дизайн Реал»
(КРО «Союз Дизайнеров России»)

Дизайнер:

Поздняков А.В., член Союза Дизайнеров России, награждён знаком СДР «ЗА ЗАСЛУГИ В РАЗВИТИИ ДИЗАЙНА» в 2018 году.

Архитектор:

Толстоброва Т.А., член Союза Дизайнеров России.
Зянчурина А.Д.

Консультант:

Прозорова И.Ю., член Союза архитекторов России.

